

## अर्थ बुलेटिन

(आर्थिक वर्ष २०७६/७७ को वार्षिक तथ्याङ्कमा आधारित)

### प्रमुख झलकहरू

- ❖ आर्थिक वर्ष २०७६/७७ को फागुनसम्ममा अधिकांश समष्टिगत आर्थिक परिसूचकहरू सन्तोषजनक रहेपनि कोभिड-१९ महामारीका कारणबाट आर्थिक वर्ष २०७६/७७ को पछिल्लो ४ महिनामा मुलुकको अर्थतन्त्रमा प्रतिकूल प्रभाव देखिएको छ । फलस्वरूप, कुल गार्हस्थ्य उत्पादन (उत्पादकको मूल्यमा) को वृद्धिदर २.२८ प्रतिशत रहेको अनुमान छ ।
- ❖ प्रति व्यक्ति कुल राष्ट्रिय आय बढेको छ र विश्व वैङ्कको पछिल्लो वर्गीकरण अनुसार नेपाल न्यून मध्यम आय भएको मुलुकमा स्तरोन्नति भएको छ ।
- ❖ वार्षिक औसत उपभोक्ता मुद्रास्फीति ६.१५ प्रतिशत रही मूल्य स्थिरता कायम भएको छ ।
- ❖ कुल गार्हस्थ्य उत्पादनको अनुपातमा कुल संघीय खर्च २९.०५ प्रतिशत, राजस्व २१.०७ प्रतिशत, बजेट घाटा ८.६० प्रतिशत र खुद तिर्न बाँकी सार्वजनिक ऋण ३७.७० प्रतिशत रहेको छ ।
- ❖ करको दायरामा उल्लेख्य विस्तार भएको छ । स्थायी लेखा नम्बर लिने करदाताको संख्या अघिल्लो आर्थिक वर्षको तुलनामा ५४.४ प्रतिशतले बढेको छ । राजस्वमा संरचनात्मक परिवर्तन आई कर राजस्व परिचालनमा आन्तरिक करको अंश बढेको छ । गैरकर राजस्व परिचालन समेत बढेको छ ।
- ❖ वैदेशिक सहायता प्रतिबद्धता ५९.० प्रतिशतले बढेको छ । अन्तर्राष्ट्रिय विकास सहायतामा अनुदानको अंश घट्टै गएको छ । स्वीकृत वैदेशिक लगानी बढेको छ भने वैदेशिक लगानी परिचालनमा समेत वृद्धि भएको छ ।
- ❖ वैदेशिक सहायता परिचालनमा बजेटरी सहायताको रकम वृद्धि भई रु १ खर्ब १६ अर्बको बजेटरी सहायता सम्झौता सम्पन्न भएको छ । साथै थप रु. ५५ अर्ब ६८ करोड बजेटरी सहायता प्राप्त हुने गरी प्रकृया अगाडि बढेको छ ।
- ❖ वस्तु निकासीमा भएको वृद्धि र वस्तुको पैठारीमा आएको कमीका कारण व्यापार तथा चालु खाता घाटामा सुधार भएको छ । शोधानान्तर रु. २ खर्ब ८२ अर्बले उच्च बचतमा रहेको छ ।
- ❖ विदेशी विनिमय सञ्चिति बढेको छ । उक्त सञ्चिति १२.७ महिनाको वस्तु तथा सेवाको आयात धान्न पर्याप्त छ ।
- ❖ वैदेशिक रोजगारीमा जान नयाँ तथा अन्तिम श्रम स्वीकृति लिने नेपाली कामदारको संख्यामा कमी आएको छ भने विप्रेषण आप्रवाह गत आर्थिक वर्षकै हाराहारीमा प्राप्त भएको छ ।
- ❖ कुल गार्हस्थ्य उत्पादनको अनुपातमा कुल निक्षेप, आन्तरिक कर्जा, निजी क्षेत्रतर्फ प्रवाह हुने कर्जा, उत्पादनशील उद्योग तथा कृषि क्षेत्रमा प्रवाह हुने कर्जा बढेको छ । वित्तीय पहुँचमा विस्तार भई करिव दुई तिहाई नागरिकमा वैङ्किङ्ग सेवाको पहुँच पुगेको छ ।
- ❖ नेपाली रूपैयाँ अमेरिकी डलरसँग अवमूल्यन भएको छ । सुनको मूल्य हालसम्मकै उच्च रहेको छ ।
- ❖ बीमाको दायरामा आएको जनसंख्या २३ प्रतिशत पुगेको छ ।
- ❖ पूँजीबजार सुधारोन्मुख भई २०७७ असार मसान्तमा नेप्से सूचकांक १३६२.४ बिन्दु कायम भएको छ ।
- ❖ कोभिड-१९ का कारण आन्तरिक तथा बाह्य आवागमन बन्द भएकाले आर्थिक वर्ष २०७६/७७ मा पर्यटक आगमन ३७.७ प्रतिशतले घटेको छ ।
- ❖ विद्युत उपभोगमा वृद्धि भई ६५५८.५१ गिगावाट घण्टा पुगेको छ ।

## राष्ट्रिय तथा अन्तर्राष्ट्रिय आर्थिक गतिविधी समष्टिगत आर्थिक परिदृष्य

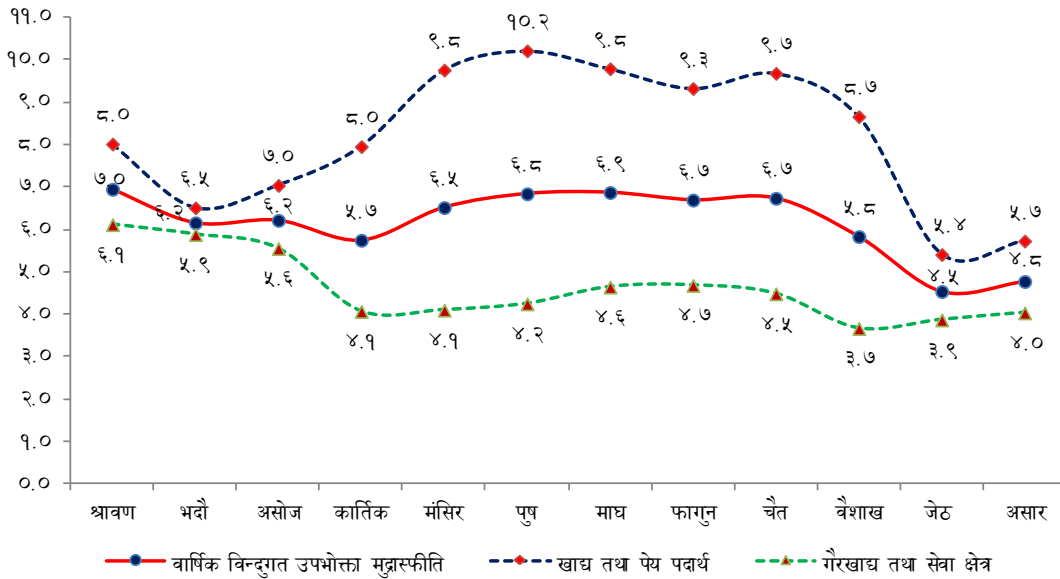
- कोभिड-१९ को कारण विश्व अर्थतन्त्र सन् १९३० को महामन्दी पछिको सबैभन्दा ठूलो संकुचनमा गएको छ। विश्वले एकैपटक मानव स्वास्थ्य तथा आर्थिक संकट वेहोर्नु परेको कारण गरिबी, बेरोजगारी र आय असमानता बढ्ने अनुमान छ। विश्व उत्पादन र आपूर्ति श्रृंखला प्रभावित भएसँगै सन् २०२० मा विश्व आर्थिक वृद्धिदर ४.९ प्रतिशतले संकुचन हुने अन्तर्राष्ट्रिय मुद्रा कोषको प्रतिवेदनले देखाएको छ। उक्त प्रतिवेदन अनुसार सन् २०२० मा विकसित राष्ट्रहरूको आर्थिक वृद्धिदर ८.० प्रतिशत र उदीयमान तथा विकासशिल अर्थतन्त्रको आर्थिक वृद्धिदर ३.० प्रतिशतले संकुचन हुने प्रक्षेपण रहेको छ। साथै, सन् २०२० मा विकसित अर्थतन्त्र र उदीयमान तथा विकासशील अर्थतन्त्रको उपभोक्ता मुद्रास्फीति दर क्रमशः ०.३ प्रतिशत र ४.४ प्रतिशत रहने प्रक्षेपण मुद्रा कोषले गरेको छ।
- कोरोना संक्रमणको रोकथाम तथा नियन्त्रण गर्न चालिएका कदमहरूबाट गत आर्थिक वर्षको चैत्र ११ देखि जेठ मसान्तसम्म प्राय सबै आर्थिक क्रियाकलापहरू ठप्प थिए। २०७७ असार १ गतेबाट बन्दाबन्दीको अवस्थालाई केही खुकुलो पारिएकाले आर्थिक क्रियाकलापहरूमा केही चहलपहल आएको थियो। कोरोनाको कारण शैक्षिक संघ संस्थाहरू खुल्न सकेका छैन। असार मसान्तसम्म अन्तर्राष्ट्रिय हवाई सेवा ठप्प हुँदा पर्यटन आगमन तथा वैदेशिक रोजगारीमा जाने नेपाली कामदारको संख्या शून्यप्रायः रहेको छ। होटल तथा रेष्टुरेण्ट क्षेत्र पूर्णरूपमा खुल्न सकेको छैन। लामो दुरीको सार्वजनिक यातायात तथा आन्तरिक हवाई उडान समेत बन्द रहेकोमा स्वास्थ्य सुरक्षाका मापदण्डहरू अवलम्बन गर्दै असोज १ गते देखि लामो दुरीका सवारी साधन र आन्तरिक हवाई सेवा सञ्चालनमा ल्याउने निर्णय नेपाल सरकारले गरेको छ।
- पछिल्लो ३ आर्थिक वर्षमा औसत ७.३ प्रतिशतले विस्तार भएको नेपालको अर्थतन्त्र कोभिड-१९ को कारण यस्तो विस्तार आर्थिक वर्ष २०७६/७७ मा २.२८ प्रतिशत रहने अनुमान रहेको छ। विशेषगरी, उत्पादनमूलक उद्योग, होटल तथा रेष्टुरेण्ट, निर्माण तथा यातायात क्षेत्रको कुल मुल्य अभिवृद्धिको वृद्धिदरमा कमी हुने अनुमान रहेको छ। उपभोक्ता मुद्रास्फीति वाञ्छित सीमामित्रै रहेको छ भने निर्यात वृद्धि र आयातमा आएको कमीको कारण व्यापार घाटा र चालु खाता घाटामा सुधार भएको छ। फलस्वरूप, आर्थिक वर्ष २०७६/७७ को अन्त्य सम्म शोधनान्तर बचत रू. २ खर्ब ८२ अर्ब रहेको छ।

### वास्तविक क्षेत्र

- आर्थिक वर्ष २०७६/७७ मा कुल गार्हस्थ्य उत्पादन (उत्पादकको मूल्यमा) को वृद्धिदर २.२८ प्रतिशत रहेको अनुमान छ। कृषि क्षेत्रको वृद्धिदर २.५९ प्रतिशत र गैरकृषि क्षेत्रको वृद्धिदर २.२७ प्रतिशत रहेको अनुमान छ। कोभिड-१९ को संक्रमण रोकथाम, नियन्त्रण तथा उपचारको लागि सरकारले अवलम्बन गरेका उपायहरूका कारण अर्थतन्त्रका सबै क्षेत्रहरू प्रभावित भएकाले आर्थिक क्रियाकलापमा सुस्तता आएको छ। फलस्वरूप, विद्युत, ग्यास तथा पानी, सार्वजनिक प्रशासन तथा रक्षा र स्वास्थ्य तथा सामाजिक कार्य बाहेक अर्थतन्त्रका सबै क्षेत्र तथा उपक्षेत्रहरूको विस्तार न्यून रहेको अनुमान छ। विशेषगरी, उत्पादनमूलक उद्योग, होटल तथा रेष्टुरेण्ट, निर्माण, यातायात क्षेत्रको कुल मुल्य अभिवृद्धिको वृद्धिदर ऋणात्मक रहेको अनुमान छ।
- आर्थिक वर्ष २०७६/७७ मा कुल गार्हस्थ्य उत्पादनको अनुपातमा कुल स्थिर लगानी, कुल गार्हस्थ्य वचत र कुल राष्ट्रिय वचत अघिल्लो आर्थिक वर्षको तुलनामा घटेको अनुमान छ। यस अवधिमा कुल गार्हस्थ्य वचत र कुल राष्ट्रिय वचतमा केही वृद्धि भएको अनुमान रहेपनि कुल स्थिर लगानी भने घटेको अनुमान छ।

६. प्रति व्यक्ति राष्ट्रिय आय १०९७ अमेरिकी डलर पुगेको छ र विश्व बैङ्कको वर्गीकरणमा नेपाल न्यून मध्यम आय भएको राष्ट्रमा स्तरोन्नति भएको छ।
७. आर्थिक वर्ष २०७६/७७ मा वार्षिक औसत उपभोक्ता मुद्रास्फीति ६.१५ प्रतिशत रहेको छ। आर्थिक वर्ष २०७५/७६ मा यस्तो मुद्रास्फीति ४.६४ प्रतिशत रहेको थियो। आर्थिक वर्ष २०७६/७७ मा खाद्य तथा पेय पदार्थ समुह र गैर खाद्य तथा सेवा समुहको वार्षिक औसत मुद्रास्फीति क्रमशः ८.६१ प्रतिशत र ४.६१ प्रतिशत रहेको छ। वार्षिक विन्दुगत आधारमा २०७७ असारमा उपभोक्ता मुद्रास्फीति दर ४.७८ प्रतिशत रहेको छ। २०७६ असारमा यस्तो मुद्रास्फीति ६.०२ प्रतिशत रहेको थियो।

चार्ट (१): आर्थिक वर्ष २०७६/७७ को मासिक उपभोक्ता मुद्रास्फीति (वार्षिक विन्दुगत आधारमा)



स्रोत: नेपाल राष्ट्र बैङ्क।

## सार्वजनिक वित्त

८. कोभिड-१९ को संक्रमण रोकथाम तथा नियन्त्रणका लागि अवलम्बन गरिएका उपायहरूका कारण आर्थिक वर्षको अन्तिम चौमासिकमा लामो समय बन्दाबन्दी हुन गएकोले पूँजीगत बजेटका साथै चालु तर्फका कार्यक्रम सञ्चालनमा अवरोध भएकाले आर्थिक वर्ष २०७६/७७ मा कुल संघीय खर्च कुल गार्हस्थ्य उत्पादनको २९.०५ प्रतिशतमा झरेको छ। चालु खर्च कुल गार्हस्थ्य उत्पादनमा अनुपातमा २०.८८ प्रतिशत पुगेको छ भने पूँजीगत खर्चको अनुपात ५.०९ प्रतिशत रहेको छ।
९. कोभिड-१९ को महामारीबाट राजस्व परिचालनमा समेत प्रतिकुल प्रभाव पर्न गई राजस्व संकलन लक्ष्य बमोजिम हुन सकेन। फलस्वरूप, कुल गार्हस्थ्य उत्पादनमा राजस्वको अनुपात आर्थिक वर्ष २०७५/७६ को २३.९९ प्रतिशतबाट घटेर आर्थिक वर्ष २०७६/७७ मा २१.०७ प्रतिशतमा सीमित हुन पुगेको छ। पछिल्लो १० वर्षमा कुल गार्हस्थ्य उत्पादनमा राजस्वको अनुपात हरेक वर्ष क्रमशः बढ्दै गएकोमा कोभिड-१९ को कारण आर्थिक गतिविधिहरूमा सुस्तता आई राजस्व संकलन घटन गएकोले आर्थिक वर्ष २०७६/७७ मा मात्र यस्तो अनुपात घटन गएको छ।

१०. आर्थिक वर्ष २०७६/७७ मा संघीय सरकारको बजेट घाटा रू. ३ खर्ब २३ अर्ब ९८ करोड रहेको प्रारम्भिक अनुमान छ जुन कुल गार्हस्थ्य उत्पादनको ८.६० प्रतिशत हो। आर्थिक वर्ष २०७५/७६ मा यस्तो अनुपात ९.७३ प्रतिशत रहेको थियो।

तालिका (१): सार्वजनिक वित्तका परिसूचकहरू (कुल गार्हस्थ्य उत्पादनको प्रतिशतमा)

विवरण	२०७२/७३	२०७३/७४	२०७४/७५	२०७५/७६	२०७६/७७
संघीय खर्च	२६.६७	३१.३०	३५.७१	३२.११	२९.०५
चालु खर्च	१६.४८	१९.३९	२२.८९	२०.७१	२०.८८
पूँजीगत खर्च	५.४७	७.८१	८.८९	६.९८	५.०९
वित्तीय व्यवस्था	४.७३	४.११	३.९३	४.४१	३.०८
राजस्व परिचालन	२१.४३	२२.७८	२३.८७	२३.९९	२१.०७
कर राजस्व	१८.६९	२०.७१	२१.६६	२१.३५	१८.५८
गैरकर राजस्व	२.७०	२.०७	२.२१	२.६३	२.४९
कुल संघीय आय	२३.५९	२४.२१	२५.२९	२२.३८	२०.४५
बजेट घाटा	३.०९	७.१०	१०.४१	९.७३	८.६० #
तिर्न बाँकी खुद सार्वजनिक ऋण	२७.८६	२६.२७	३०.१०	३०.२७	३७.६९
आन्तरिक	१०.६१	१०.७९	१२.८५	१३.१०	१६.२८
बाह्य	१७.२५	१५.४८	१७.२५	१७.१७	२१.४१
सार्वजनिक ऋण परिचालन	५.८४	५.४७	८.००	१०.२५	९.४८
वैदेशिक सहायता प्राप्ति	३.४१	३.३६	४.३९	८.३२	४.८१

स्रोत: अर्थ मन्त्रालय/ महालेखा नियन्त्रक कार्यालय।

# प्रारम्भिक अनुमान

### संघीय सरकारी खर्च

११. आर्थिक वर्ष २०७६/७७ मा कुल संघीय खर्च १.५ प्रतिशतले घटेर रू. १० खर्ब ९४ अर्ब रहेको छ। आर्थिक वर्ष २०७६/७७ को फागुनसम्म १२.८ प्रतिशतले वृद्धि भएको संघीय खर्च कोरोना संक्रमण रोकथामको लागि गरिएको बन्दावन्दीको कारण पछिल्लो ४ महिनामा १५.० प्रतिशतले घटेको छ।

१२. चालु खर्च, पूँजीगत खर्च र वित्तीय व्यवस्थातर्फको खर्चमा बन्दावन्दीको प्रत्यक्ष प्रभाव परेको छ। चालु खर्चमा वृद्धि भएको छ भने पूँजीगत खर्च र वित्तीय व्यवस्थातर्फको खर्च भने उल्लेखनीय रूपमा घटेको छ। यस अवधिमा चालु खर्च ९.८ प्रतिशतले बढेर रू. ७ खर्ब ८६ अर्ब ५३ करोड पुगेको छ भने पूँजीगत खर्च २०.६ प्रतिशतले न्यून भई रू. १ खर्ब ९१ अर्ब ७७ करोड रहेको छ। त्यसैगरी वित्तीय व्यवस्थातर्फको खर्चमा २३.९ प्रतिशतले कमी आई रू. १ खर्ब १६ अर्ब रहेको छ। गत आर्थिक वर्षको पछिल्लो ४ महिनामा कोरोनाको कारण संघीय पूँजीगत खर्च ३७.० प्रतिशतले घटेको छ।

१३. आर्थिक वर्ष २०७६/७७ को विनियोजित बजेट मध्ये चालु तर्फ ८२.२ प्रतिशत, पूँजीगततर्फ ४७.० प्रतिशत र वित्तीय व्यवस्थातर्फ ६९.१ प्रतिशत खर्च भएको छ। आर्थिक वर्ष २०७६/७७ को तेस्रो चौमासिकमा कोभिड-१९ रोकथामको लागि चालिएका कदमहरूबाट विकास आयोजनाहरू पूर्णरूपमा सञ्चालन हुन नसकेको कारण विनियोजित पूँजीगत बजेटमा पूँजीगत खर्चको अनुपात न्यून रहेको छ।

१४. आर्थिक वर्ष २०७६/७७ मा कुल संघीय सरकारी खर्चमा चालु खर्च, पूँजीगत खर्च र वित्तीय व्यवस्थाको अनुपात क्रमशः ७१.९ प्रतिशत, १७.५ प्रतिशत र १०.६ प्रतिशत रहेको छ। अघिल्लो आर्थिक वर्षमा यस्तो अनुपात क्रमशः ६४.५ प्रतिशत, २१.८ प्रतिशत र १३.७ प्रतिशत रहेको थियो।

तालिका (२): पछिल्लो ३ वर्षको तुलनात्मक खर्च स्थिति (रु. करोडमा)

विवरण	आर्थिक वर्ष			प्रतिशत परिवर्तन	
	२०७४/७५	२०७५/७६	२०७६/७७	२०७५/७६	२०७६/७७
<b>कुल संघीय खर्च</b>					
प्रथम ८ महिना	५२,८९८.७०	५४,०८९.६०	६१,०२४.७०	२.३	१२.८
पछिल्लो ४ महिना	५५,८२९.५०	५६,९५६.००	४८,४०९.५०	२.०	-१५.०
<b>कुल जम्मा</b>	<b>१०८,७२८.२०</b>	<b>१११,०४५.६०</b>	<b>१०९,४३४.२०</b>	<b>२.१</b>	<b>-१.५</b>
<b>संघीय चालु खर्च</b>					
प्रथम ८ महिना	४०,३११.४०	४०,८३९.२०	४५,०७८.२०	१.३	१०.४
पछिल्लो ४ महिना	२९,३८०.७०	३०,८०२.७०	३३,५७५.३०	४.८	९.०
<b>जम्मा</b>	<b>६९,६९२.१०</b>	<b>७१,६४१.९०</b>	<b>७८,६५३.५०</b>	<b>२.८</b>	<b>९.८</b>
<b>संघीय पूँजीगत खर्च</b>					
प्रथम ८ महिना	९,४१५.७०	९,०३१.००	९,६४८.१०	-४.१	६.८
पछिल्लो ४ महिना	१७,६५५.६०	१५,१२५.३०	९,५२९.००	-१४.३	-३७.०
<b>जम्मा</b>	<b>२७,०७१.३०</b>	<b>२४,१५६.३०</b>	<b>१९,१७७.१०</b>	<b>-१०.८</b>	<b>-२०.६</b>
<b>वित्तीय व्यवस्था</b>					
प्रथम ८ महिना	३,१७१.६०	४,२१९.४०	६,२९८.४०	३३.०	४९.३
पछिल्लो ४ महिना	८,७९३.२०	११,०२८.००	५,३०५.२०	२५.४	-५१.९
<b>जम्मा</b>	<b>११,९६४.८०</b>	<b>१५,२४७.४०</b>	<b>११,६०३.६०</b>	<b>२७.४</b>	<b>-२३.९</b>

स्रोत: महालेखा नियन्त्रक कार्यालय।

## राजस्व परिचालन

१५. आर्थिक वर्ष २०७६/७७ मा संघीय सञ्चित कोष तथा संघीय विभाज्य कोषमा संकलन भएको राजस्व गत आर्थिक वर्षको तुलनामा ४.३ प्रतिशतले घटेर रु. ७ खर्ब ९३ अर्ब ७८ करोड रहेको छ। कुल राजस्व मध्ये कर राजस्व रु. ७ खर्ब र गैरकर राजस्व रु. ९३ अर्ब ७३ करोड रहेको छ। यस अवधिमा कर राजस्व ५.२ प्रतिशतले घटेको छ भने गैरकर राजस्व ३.० प्रतिशतले बढेको छ। कुल राजस्व परिचालनमा कर राजस्व र गैरकर राजस्वको अनुपात क्रमशः ८८.२ प्रतिशत र ११.८ प्रतिशत रहेको छ।

१६. आर्थिक वर्ष २०७६/७७ मा राजस्व र अन्य प्राप्ति सहित कुल प्राप्ति ०.२ प्रतिशतले वृद्धि भई रु. ८ खर्ब ४१ अर्ब ३६ करोड पुगेको छ। आर्थिक वर्ष २०७५/७६ मा यस्तो प्राप्ति रु. ८ खर्ब ३९ अर्ब ६६ करोड रहेको थियो। समीक्षा अवधिमा अन्य प्राप्ति अन्तर्गत रु. ४७ अर्ब ५८ करोड संकलन भएको छ।

१७. आर्थिक वर्ष २०७६/७७ को पहिलो ८ महिनामा ८.९ प्रतिशतले बढेको कर राजस्व पछिल्लो ४ महिनामा २८.१ प्रतिशतले घटेको छ। पछिल्लो ४ महिनाको अवधिमा भन्सार महशुल २९.२ प्रतिशत, मुल्य अभिवृद्धि कर ३५.२ प्रतिशत, अन्तशुल्क ५२.२ प्रतिशत, आयकर ५.९ प्रतिशत र अन्य कर राजस्व ५४.५ प्रतिशतले घटेको छ। त्यसैगरी यस अवधिमा गैरकर राजस्व ३.८ प्रतिशतले घटेको छ।

१८. आर्थिक वर्ष २०७६/७७ मा आयकर वाहेक सबै कर शीर्षकहरूमा संकलन भएको राजस्व अघिल्लो आर्थिक वर्षको तुलनामा घटेको छ। यस अवधिमा भन्सार महशुल ११.२ प्रतिशत, मुल्य अभिवृद्धि कर ७.३ प्रतिशत र अन्तःशुल्क १७.४ प्रतिशतले घटेको छ भने आयकर राजस्व १३.१ प्रतिशतले बढेको छ। यस अवधिमा अन्य कर राजस्व ३०.६ प्रतिशतले घटेको छ।

१९. आर्थिक वर्ष २०७६/७७ मा कोभिड-१९ को कारण समग्र राजस्व परिचालन घटेपनि आन्तरिक तर्फ संकलित राजस्व भने ४.६ प्रतिशतले बढेको छ। यस अवधिमा भन्सार विन्दुमा संकलन हुने राजस्व १५.६ प्रतिशतले घटेको छ।

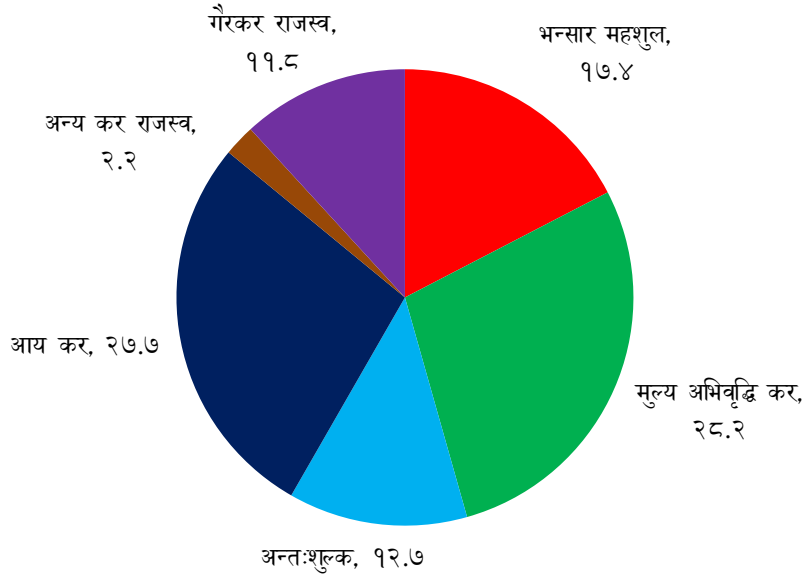
तालिका (३) : पछिल्लो ३ वर्षको कर र गैरकर राजस्वको स्थिति(रु. करोडमा)

महिना	आर्थिक वर्ष			प्रतिशत परिवर्तन	
	२०७४/७५	२०७५/७६	२०७६/७७	२०७५/७६	२०७६/७७
<b>कर राजस्व</b>					
पहिलो ८ महिना	३९३२२.९	४५६९९.९	४९७५९.९	१६.२	८.९
पछिल्लो ४ महिना	२६६२६.२	२८१६०.५	२०२४५.५	५.८	-२८.१
<b>कुल जम्मा</b>	<b>६५९४९.१</b>	<b>७३८६०.४</b>	<b>७०००५</b>	<b>१२.०</b>	<b>-५.२</b>
<b>भन्सार महशुल</b>					
पहिलो ८ महिना	८४१६.६	१०३६७.९	१०१३८.६	२३.२	-२.२
पछिल्लो ४ महिना	५३६२.१	५१६८.८	३६६०.५	-३.६	-२९.२
<b>जम्मा</b>	<b>१३७७८.७</b>	<b>१५५३६.७</b>	<b>१३७९९</b>	<b>१२.८</b>	<b>-११.२</b>
<b>मुल्य अभिवृद्धि कर</b>					
पहिलो ८ महिना	१२६०१.२	१५२६५.९	१६६४६.९	२१.१	९.०
पछिल्लो ४ महिना	८०७८.२	८८९५.३	५७६०.१	१०.१	-३५.२
<b>जम्मा</b>	<b>२०६७९.४</b>	<b>२४१६१.२</b>	<b>२२४०७</b>	<b>१६.८</b>	<b>-७.३</b>
<b>अन्तःशुल्क</b>					
पहिलो ८ महिना	६१३३.५	७८२२.४	७९७८.४	२७.५	२.०
पछिल्लो ४ महिना	४१२४.४	४३६३.५	२०८४.१	५.८	-५२.२
<b>जम्मा</b>	<b>१०२५७.९</b>	<b>१२१८५.९</b>	<b>१००६२.५</b>	<b>१८.८</b>	<b>-१७.४</b>
<b>आय कर</b>					
पहिलो ८ महिना	८५७७.२	१०५५६.८	१३६१९.८	२३.१	२९.०
पछिल्लो ४ महिना	७४१२.९	८८७१.५	८३४९.२	१९.७	-५.९
<b>जम्मा</b>	<b>१५९९०.१</b>	<b>१९४२८.३</b>	<b>२१९६९.०</b>	<b>२१.५</b>	<b>१३.१</b>
<b>अन्य कर राजस्व</b>					
पहिलो ८ महिना	३५९४.४	१६८६.९	१३७६.२	-५३.१	-१८.४
पछिल्लो ४ महिना	१६४८.६	८६१.४	३९१.६	-४७.७	-५४.५
<b>जम्मा</b>	<b>५२४३.०</b>	<b>२५४८.३</b>	<b>१७६७.८</b>	<b>-५१.४</b>	<b>-३०.६</b>
<b>गैरकर राजस्व</b>					
पहिलो ८ महिना	४३१६.६	४४८०.०	४९२४.९	३.८	९.९
पछिल्लो ४ महिना	२४०६.०	४६२३.०	४४४८.०	९.२	-३.८
<b>जम्मा</b>	<b>६७२२.६</b>	<b>९१०३.०</b>	<b>९३७२.९</b>	<b>३५.४</b>	<b>३.०</b>

स्रोत: अर्थ मन्त्रालय/महालेखा नियन्त्रक कार्यालय।

२०. आर्थिक वर्ष २०७६/७७ को कुल राजस्व परिचालनमा सर्वैभन्दा बढी हिस्सा मुल्य अभिवृद्धि करको २८.२ प्रतिशत रहेको छ। यस अवधिमा आयकरको हिस्सा २७.७ प्रतिशत र भन्सार महशुलको हिस्सा १७.४ प्रतिशत रहेको छ भने गैरकर राजस्वको हिस्सा ११.८ प्रतिशत रहेको छ।

चाट (२) : आर्थिक वर्ष २०७६/७७ को राजस्व परिचालनको संरचना (प्रतिशतमा)



स्रोत: अर्थ मन्त्रालय/महालेखा नियन्त्रक कार्यालय

२१. आर्थिक वर्ष २०७६/७७ मा संघीय सरकारको राजस्व परिचालन (बाँडफाँट पछिको) ३.८ प्रतिशतले कमी आई रू. ७ खर्ब ४ अर्ब ३७ करोड रहेको छ। अघिल्लो आर्थिक वर्षमा यस्तो राजस्व रू. ७ खर्ब ३१ अर्ब ३७ करोड रहेको थियो। आर्थिक वर्ष २०७६/७७ मा कर राजस्व तथा रोयल्टी गरी जम्मा रू. ८९ अर्ब ४२ करोड प्रदेश तथा स्थानीय तहमा बाँडफाँट भएको छ।
२२. आर्थिक वर्ष २०७६/७७ मा संघीय राजस्व र अन्य प्राप्ति सहित संघीय सरकारको कुल प्राप्ति १.० प्रतिशतले वृद्धि भई रू. ७ खर्ब ५१ अर्ब ९४ करोड पुगेको छ। आर्थिक वर्ष २०७५/७६ मा यस्तो प्राप्ति रू. ७ खर्ब ४४ अर्ब ४७ करोड थियो।
२३. आर्थिक वर्ष २०७६/७७ मा संघीय सरकारको कर राजस्व परिचालन (बाँडफाँट पछिको) ४.६ प्रतिशतले कमी आई रू. ६ खर्ब १३ अर्ब ३४ करोड रहेको छ। अघिल्लो आर्थिक वर्षमा यस्तो राजस्व रू. ६ खर्ब ४३ अर्ब २१ करोड रहेको थियो। आर्थिक वर्ष २०७६/७७ मा मुल्य अभिवृद्धि कर र अन्तःशुल्क (आन्तरिक उत्पादन) बाट प्रदेश तथा स्थानीय तहमा रू. ८६ अर्ब ७१ करोड राजस्व बाँडफाँट भएको छ।
२४. आर्थिक वर्ष २०७६/७७ मा संघीय सरकारको गैरकर राजस्व परिचालन (रोयल्टी बाँडफाँट पछिको) ३.२५ प्रतिशतले बढेर रू. ९१ अर्ब ०३ करोड पुगेको छ। अघिल्लो आर्थिक वर्षमा यस्तो राजस्व रू. ८८ अर्ब १६ करोड रहेको थियो। आर्थिक वर्ष २०७६/७७ मा कुल संकलित रोयल्टी रू. ५ अर्ब ४० करोड मध्ये रू. २ अर्ब ७० करोड प्रदेश तथा स्थानीय तहमा बाँडफाँट भएको छ।

## संघीय आय

२५. आर्थिक वर्ष २०७६/७७ मा संघीय सरकारको आय ०.४८ प्रतिशतले कमी आई रू. ७ खर्ब ७० अर्ब रहेको छ। आर्थिक वर्ष २०७५/७६ मा यस्तो आय ०.५० प्रतिशतले बढेको थियो। आर्थिक वर्ष २०७६/७७ मा संघीय राजस्व र अन्य प्राप्ति सहित संघीय सरकारको कुल प्राप्ति १.० प्रतिशतले वृद्धि भई रू. ७ खर्ब ५१ अर्ब ९४ करोड पुगेको छ।
२६. आर्थिक वर्ष २०७६/७७ मा कुल संघीय खर्चमा संघीय आयको अनुपात अघिल्लो आर्थिक वर्षको ६९.७१ प्रतिशतबाट बढेर ७०.४० प्रतिशत पुगेको छ। आर्थिक वर्ष २०७२/७३ देखि कुल सरकारी खर्चमा कुल सरकारी आयको अनुपात क्रमशः घट्टदै गएकोमा आर्थिक वर्ष २०७६/७७ मा भने यस्तो अनुपातमा सीमान्त वृद्धि भएको छ।

तालिका (४): पछिल्लो ५ वर्षको संघीय सरकारको आयको स्थिति (रू. करोडमा)

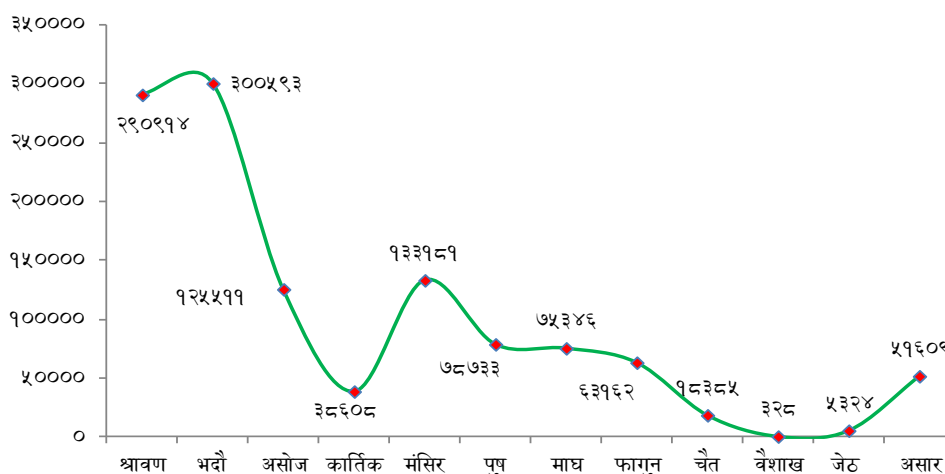
विवरण	२०७२/७३	२०७३/७४	२०७४/७५	२०७५/७६	२०७६/७७
संघीय राजस्व	४८१९६.२	६०९१८.०	७२६७१.८	७३१३६.६	७०४३६.९
वैदेशिक अनुदान	३२४७.८	३१९३.२	३४७१.५	२९५८.४	१८४२.१
अन्य प्राप्ति	१६९७.१	६३५.८	८७५.९	१३१०.७	४७५७.५
कुल संघीय आय	५३१४९.१	६४७४७.०	७७०१९.१	७७४०५.८	७७०३६.५
कुल संघीय खर्चको अनुपातमा	८८.४२	७७.३३	७०.८४	६९.७१	७०.४०

स्रोत: अर्थ मन्त्रालय/नेपाल राष्ट्र बैङ्क/आर्थिक सर्वेक्षण २०७६/७७।

## करको दायरा विस्तार

२७. २०७६ असारमसान्तसम्मको तुलनामा स्थायी लेखा नम्बर लिएका करदाताको संख्या ५४.४ प्रतिशतले वृद्धि भई २०७७ असारमसान्तसम्म ३३ लाख ५३ हजार ८ सय ९४ पुगेको छ। आर्थिक वर्ष २०७५/७६ मा स्थायी लेखा नम्बर लिने थप करदाताको संख्या ३ लाख ८४ हजार ७ सय ६३ रहेकोमा आर्थिक वर्ष २०७६/७७ मा यस्तो संख्या २०७.१ प्रतिशतले बढेर ११ लाख ८१ हजार ६ सय ९४ रहेको छ।

चार्ट (३) : आर्थिक वर्ष २०७६/७७ मा मासिकरूपमा थप भएका करदाताको संख्या



स्रोत: आन्तरिक राजस्व विभाग।



२८. आर्थिक वर्ष २०७६/७७ मा स्थायी लेखा नम्बर लिने थप करदाताको संख्या भदौ महिनामा सर्वैभन्दा उच्च रहेकोमा वैशाख महिनामा यस्तो संख्या सर्वैभन्दा न्यून रहेको छ। २०७७ असार मसान्तसम्म व्यावसायिक लेखा नम्बर (BPAN) लिने करदाताको संख्या १३ लाख ७३ हजार, व्यक्तिगत स्थायी लेखा नम्बर (PPAN) करदाताको संख्या १९ लाख ७६ हजार र करकट्टी गर्ने निकायले लिएको स्थायी लेखा नम्बर (WPAN) संख्या ५ हजार १ सय ६ रहेको छ। २०७७ असार मसान्तसम्म मूल्य अभिवृद्धि करमा दर्ता हुने करदाताको संख्या २ लाख ५८ हजार ७ सय र अन्तःशुल्कमा दर्ता हुने करदाताको संख्या ९८ हजार रहेको छ।

### अन्तर्राष्ट्रिय विकास सहायता प्रतिबद्धता

२९. आर्थिक वर्ष २०७६/७७ मा संघीय सरकारले अनुदानतर्फ रू. ३० अर्ब १० करोड र ऋणतर्फ रू. १ खर्ब ८९ अर्ब ७८ करोड गरी जम्मा २ खर्ब १९ अर्ब ८८ करोड बराबरको अन्तर्राष्ट्रिय विकास सहायता प्रतिबद्धता प्राप्त गरेको छ। यस्तो प्रतिबद्धता अघिल्लो आर्थिक वर्षको तुलनामा ५९.० प्रतिशतले उच्च रहेको छ। वैदेशिक सहायता प्रतिबद्धतामा अनुदान र ऋणको अंश क्रमशः १३.७ प्रतिशत र ८६.३ प्रतिशत रहेको छ।

३०. आर्थिक वर्ष २०७६/७७ मा द्विपक्षीय सहायता प्रतिबद्धता रू. २१ अर्ब ९८ करोड रहेको छ। यसमध्ये अनुदानको अंश ८४.८ प्रतिशत र ऋणको हिस्सा १५.२ प्रतिशत रहेको छ। पछिल्ला केही वर्षहरूमा द्विपक्षीय सहायताको रकम क्रमशः घट्टै गईरहेको छ। ऋण उपयोग क्षमतामा वृद्धि हुँदै जानु, समग्रमा विश्वभरी नै अनुदान सहायता घट्टै जानु र पछिल्लो समयमा अफ्रिकाका मुलुकहरूमा अनुदान सहायता बढी केन्द्रित हुनु जस्ता कारणले अन्तर्राष्ट्रिय विकास सहायतामा अनुदानको अंश घट्टै गएको हो।

३१. आर्थिक वर्ष २०७६/७७ मा बहुपक्षीय सहायता प्रतिबद्धता ७७.६ प्रतिशतले बढेर रू. १ खर्ब ९७ अर्ब ९० करोड रहेको छ। यसमध्ये अनुदानको अंश ५.८ प्रतिशत र ऋणको अंश ९४.२ प्रतिशत रहेको छ। पछिल्ला वर्षहरूमा कुल वैदेशिक सहायता प्रतिबद्धतामा बहुपक्षीय सहायताको अंश बढ्दै गएको छ।

### तालिका (५): पछिल्लो ५ वर्षको वैदेशिक सहायता प्रतिबद्धताको स्थिती (रू. करोडमा)

शीर्षक	आर्थिक वर्ष					प्रतिशत परिवर्तन	
	२०७२/७३	२०७३/७४	२०७४/७५	२०७५/७६	२०७६/७७	२०७५/७६	२०७६/७७
<b>द्विपक्षीय</b>	९१०६.९०	१४६१९.२४	७०३८.७०	२६८०.७०	२,१९७.९५	-६१.९	-१८.०
अनुदान	४६३१.२०	९४९०.५०	७०३८.७०	२६८०.७०	१,८६४.९५	-६१.९	-३०.४
ऋण	४४७५.७०	५१२८.७४	०.००	०.००	३३३.००	-	-
<b>बहुपक्षीय</b>	१०४५२.९७	१०४०५.२२	१३१६१.१०	१११४४.९०	१९,७९०.३७	-१५.३	७७.६
अनुदान	३२८९.१७	२७७.०८	१४५१.७०	६६२.२०	१,१४५.५९	-५४.४	७३.०
ऋण	७१६३.८०	१०१२८.१४	११७०९.४०	१०४८२.७१	१८६४४.७८	-१०.५	७७.९
<b>जम्मा</b>	१९५५९.८७	२५०२४.४६	२०१९९.८०	१३८२५.६०	२१९८८.३२	-३१.६	५९.०
अनुदान	७९२०.३७	९७६७.५८	८४९०.४०	३३४२.९०	३,०१०.५४	-६०.६	-९.९
ऋण	११६३९.५०	१५२५६.८८	११७०९.४०	१०४८२.७१	१८,९७७.७८	-१०.५	८१.०

स्रोत: अर्थ मन्त्रालय।

## अन्तराष्ट्रिय विकास सहायता परिचालन

३२. आर्थिक वर्ष २०७६/७७ मा संघीय सरकारले अनुदानतर्फ रू. १८ अर्ब ४२ करोड र ऋणतर्फ रू. १ खर्ब ६२ अर्ब ६१ करोड गरी जम्मा १ खर्ब ८१ अर्ब ३ करोड बराबरको वैदेशिक सहायता प्राप्त गरेको छ। आर्थिक वर्ष २०७५/७६ मा यस्तो सहायता रू. २ खर्ब ८७ अर्ब ७५ करोड रहेको थियो।

तालिका (६): पछिल्लो ५ वर्षको अन्तराष्ट्रिय विकास सहायता प्राप्तिको स्थिति (रू. करोडमा)

विवरण	आर्थिक वर्ष					प्रतिशत परिवर्तन	
	२०७२/७३	२०७३/७४	२०७४/७५	२०७५/७६	२०७६/७७	२०७५/७६	२०७६/७७
कुल वैदेशिक अनुदान प्राप्ति	३२४७.७५	३१९३.२४	३४७१.४६	२९५८.४३	१८४२.१	-१४.८	-३७.७
कुल वैदेशिक ऋण प्राप्ति	४४३९.६६	५८०१.२५	९८९०.४७	२५८१६.२	१६२६०.७	१६१.०	-३७.०
कुल वैदेशिक सहयोग	७६८७.४१	८९९४.४९	१३३६१.९	२८७७४.७	१८१०२.८	११५.३	-३७.१

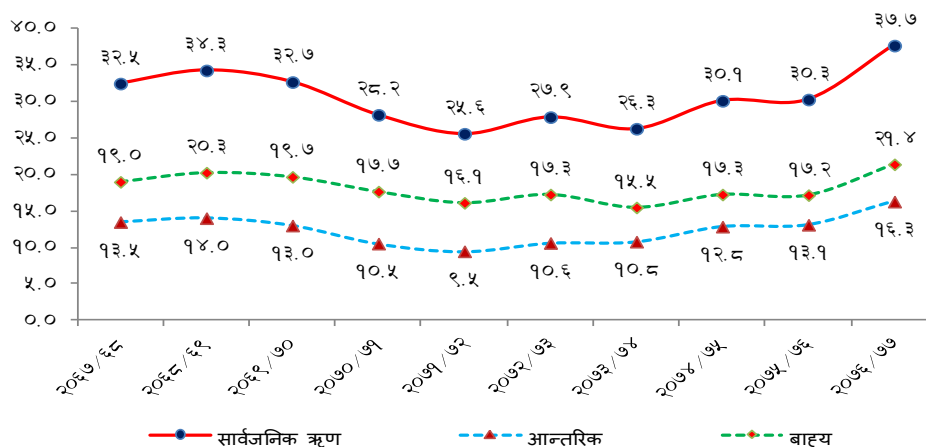
स्रोत: महालेखा नियन्त्रक कार्यालय।

## सार्वजनिक ऋण

३३. २०७७ असारसम्म संघीय सरकारको खुद तिर्न बाँकी सार्वजनिक ऋण २०७६ असारसम्मको तुलनामा ३५.५ प्रतिशतले बढेर रू. १४ खर्ब १९ अर्ब ८८ करोड पुगेको छ। कुल सार्वजनिक ऋण मध्ये आन्तरिक ऋण रू. ६ खर्ब १३ अर्ब ७४ करोड र बाह्य ऋण रू. ८ खर्ब ६ अर्ब १४ करोड पुगेको छ। २०७७ असारसम्म खुद तिर्न बाँकी सार्वजनिक ऋण कुल गार्हस्थ्य उत्पादनको ३७.६९ प्रतिशत पुगेको छ। खुद सार्वजनिक ऋणमा आन्तरिक र बाह्य ऋणको अनुपात क्रमशः ४३.२ प्रतिशत र ५६.८ प्रतिशत रहेको छ।

३४. आर्थिक वर्ष २०७५/७६मा संघीय सरकारले रू. ३ खर्ब ५४ अर्ब ५४ करोड सार्वजनिक ऋण परिचालन गरेकोमा आर्थिक वर्ष २०७६/७७ मा यस्तो ऋण ०.७६ प्रतिशतले बढेर रू. ३ खर्ब ५७ अर्ब २५ करोड पुगेको छ जुन कुल गार्हस्थ्य उत्पादनको ९.४८ प्रतिशत हो। अघिल्लो आर्थिक वर्षमा यस्तो अनुपात १०.२५ प्रतिशत रहेको थियो। साथै यस अवधिमा सरकारले ऋण सेवा (साँवा तथा व्याज भुक्तानी) तर्फ रू. ८३ अर्ब ६० करोड भुक्तानी गरेको छ जुन कुल गार्हस्थ्य उत्पादनको अनुपातमा २.२२ प्रतिशत हो। अघिल्लो आर्थिक वर्षमा यस्तो अनुपात २.१७ प्रतिशत रहेको थियो।

चार्ट (४): पछिल्लो १० वर्षको खुद तिर्न बाँकी सार्वजनिक ऋण (कुल गार्हस्थ्य उत्पादनको प्रतिशतमा)



स्रोत: आर्थिक सर्वेक्षण २०७६/७७ र नेपाल राष्ट्र बैङ्क।

३५. आर्थिक वर्ष २०७६/७७ मा संघीय सरकारले रू. १९४ अर्ब ६४ करोड आन्तरिक ऋण परिचालन गरेको छ। यस अवधिमा सरकारले आन्तरिक ऋणतर्फ रू. ३३ अर्ब ९८ करोड बराबरको साँवा भुक्तानी र रू. २० अर्ब ८२ करोड बराबरको व्याज भुक्तानी गरेको छ। आर्थिक वर्ष २०७६/७७ मा सरकारको खुद आन्तरिक ऋण परिचालन रू. १ खर्ब ६० अर्ब ६६ करोड रहेको छ।

तालिका (७): पछिल्लो ५ वर्षको सार्वजनिक ऋण परिचालनको स्थिति (रू. करोडमा)

विवरण	२०७२/७३	२०७३/७४	२०७४/७५	२०७५/७६	२०७६/७७
आन्तरिक ऋण परिचालन	८७७७.५	८८३३.८	१४४७५.१	९६३८.२	१९४६४.२
कुल गार्हस्थ्य उत्पादनको अनुपातमा	३.९	३.३	४.७५	२.७९	५.१७
वैदेशिक ऋण परिचालन	४३७७.४	५८०१.२५	९८९०.४६	२५८१६.२	१६२६०.७
कुल गार्हस्थ्य उत्पादनको अनुपातमा	१.९४	२.१७	३.२५	७.४६	४.३२
कुल सार्वजनिक ऋण परिचालन	१३१५४.९	१४६३५.१	२४३६५.६	३५४५४.४	३५७२४.९
कुल गार्हस्थ्य उत्पादनको अनुपातमा	५.८४	५.४७	८.००	१०.२५	९.४८
ऋण सेवा खर्च	७६८०.३	७१२८.८	७१९२.१	७५०६.७	८३५९.७७
साँवा फिर्ता खर्च	६८१३	६१२६.४	५५६७.४	५४३५.२	५७५३.७५
व्याज खर्च	८६७.३	१००२.४	१६२४.७	२०७१.५	२६०६.०३
कुल गार्हस्थ्य उत्पादनको अनुपातमा ऋण सेवा खर्च	३.४१	२.६७	२.३६	२.१७	२.२२

स्रोत: आर्थिक सर्वेक्षण २०७६/७७ र महालेखा नियन्त्रक कार्यालय।

३६. आर्थिक वर्ष २०७६/७७ मा संघीय सरकारले रू. १६२ अर्ब ६० करोड बाह्य ऋण परिचालन गरेको छ। यस अवधिमा सरकारले बाह्य ऋणतर्फ रू. २३ अर्ब ५६ करोड बराबरको साँवा भुक्तानी र रू. ५ अर्ब २४ करोड बराबरको व्याज भुक्तानी गरेको छ। आर्थिक वर्ष २०७६/७७ मा सरकारको खुद बाह्य ऋण परिचालन रू. १ खर्ब ३९ अर्ब ५ करोड रहेको छ।

### बाह्य क्षेत्र

३७. कोभिड-१९ को कारण आर्थिक वर्ष २०७६/७७ मा अर्थतन्त्रमा प्रतिकूल असर परेको भएता पनि बाह्य क्षेत्रका अधिकांश परिसूचकहरू सन्तोषजनक रहेका छन्। व्यापार घाटा घटेको छ भने खुद वैदेशिक लगानी, विदेशी विनिमय सञ्चिति तथा शोधनान्तर वचत बढेको छ। अघिल्लो आर्थिक वर्षमा चालु खाता र शोधनान्तर स्थिति दुवै घाटामा रहेका थिए। साथै, यस अवधिमा चालु खाता घाटामा उल्लेख्य सुधार भएको छ।

तालिका (८) : बाह्य क्षेत्रका परिसूचकहरू (कुल गार्हस्थ्य उत्पादनको अनुपातमा)

बाह्य क्षेत्रका परिसूचकहरू	२०७२/७३	२०७३/७४	२०७४/७५	२०७५/७६	२०७६/७७
वस्तु निकासी	३.१	२.७	२.७	२.८	२.६
वस्तु पैठारी	३४.३	३७.०	४०.९	४१.०	३१.८
कुल व्यापार	३७.४	३९.८	४३.६	४३.८	३४.४
व्यापार सन्तुलन	-३१.२	-३४.३	-३८.२	-३८.२	-२९.२
सेवा आय	६.१	५.९	५.८	५.४	४.२
सेवा भुक्तानी	५.७	५.८	५.७	५.८	४.१
खुद सेवा आय	०.४४	०.११	०.०६	-०.४४	०.०३

वाह्य क्षेत्रका परिसूचकहरू	२०७२/७३	२०७३/७४	२०७४/७५	२०७५/७६	२०७६/७७
खुद वस्तु तथा सेवा व्यापार सन्तुलन	-२९.८	-३३.४	-३७.२	-३७.६	-२८.९
शोधनान्तर स्थिति	८.४	३.९	०.०३	-९.९	७.५
चालु खाता सन्तुलन	६.२	-०.४	-८.९	-७.७	-०.९
विप्रेषण आप्रवाह	२९.५	२६.०	२४.८	२५.४	२३.२
विदेशी विनिमय सञ्चिति	४६.९	४०.४	३६.२	३०.०	३७.२
खुद वैदेशिक लगानी	०.२६	०.५०	०.५७	०.३८	०.५२
भ्रमण आय	९.८५	२.९९	२.२५	२.९८	९.६२

स्रोत: भन्सार विभाग/नेपाल राष्ट्र बैङ्क।

## वस्तु निकासी

३८. आर्थिक वर्ष २०७६/७७ मा वस्तु निकासी ०.६ प्रतिशतले बढेर रु. ९७ अर्ब ७९ करोड पुगेको छ। यस अवधिमा भारत तर्फको निकासी ९९.८ प्रतिशतले बढेको छ भने चीन र अन्य देशहरूतर्फ भएको निकासी भने क्रमशः ४३.५ प्रतिशत र ९८.२ प्रतिशतले घटेको छ।
३९. आर्थिक वर्ष २०७६/७७ मा भारत, चीन र अन्य देशहरूतर्फ भएको निकासीको अंश क्रमशः ७९.८ प्रतिशत, ९.२ प्रतिशत र २७.० प्रतिशत रहेको छ। आर्थिक वर्ष २०७५/७६ मा यस्तो अंश क्रमशः ६४.६ प्रतिशत, २.२ प्रतिशत र ३३.२ प्रतिशत रहेको थियो।
४०. नेपालबाट निकासी हुने प्रमुख वस्तुहरूमा प्राथमिक वस्तुहरूको अंश उच्च रहँदै आएको छ भने पूँजीगत वस्तुहरूको निकासी अत्यन्त न्यून रहेको छ। आर्थिक वर्ष २०७६/७७ को कुल वस्तु निकासीमा उपभोग्य वस्तुहरू लगायत खाद्य तथा पेय पदार्थको अंश कुल निकासीको दुई तिहाई भन्दा बढी रहेको छ भने औद्योगिक उत्पादनको अंश करिब एक तिहाई रहेको छ।
४१. आर्थिक वर्ष २०७५/७६ मा कुल वस्तु व्यापारमा वस्तु निकासीको अंश ६.४ प्रतिशत रहेकोमा आर्थिक वर्ष २०७६/७७ मा बढेर ७.५ प्रतिशत पुगेको छ। वस्तु पैठारीमा भएको कमी तथा निकासीमा भएको वृद्धिको कारण कुल व्यापारमा वस्तु निकासीको अंश बढेको हो।

### तालिका (९): आर्थिक वर्ष २०७६/७७ मा वस्तु निकासीको संरचना

विवरण	निकासीमा अंश
खाद्य तथा पेय पदार्थ	४६.२
औद्योगिक उत्पादन	३२.९
पूँजीगत वस्तु तथा पार्टस	०.४
यातायातका सामान तथा पार्टस	०.६
उपभोग्य वस्तुहरू (वर्गीकरण नगरिएको)	२०.७

स्रोत: नेपाल राष्ट्र बैङ्क।

४२. आर्थिक वर्ष २०७६/७७ मा प्रशोधित भटमासको तेल, प्रशोधित पाम आयल र जुटका बुनिएका कपडा लगायतका वस्तुको निकासी बढेको छ भने सेन्थेटिक यार्न, तयारी कपडा, फलफूलको जुस तथा चिया लगायतका वस्तुको निकासी घटेको छ।

तालिका (१०) : निकासी भएका प्रमुख १० वस्तुहरू (रु. अर्बमा)

क्र.सं.	वस्तु	२०७५/७६	२०७६/७७	प्रतिशत परिवर्तन
१	प्रशोधित पाम तेल	१०.३३	१८.३२	७७.३
२	भटमासको तेल प्रशोधित	२.३५	१२.६९	४४०.९
३	सेन्थेटिक यार्न	९.७२	७.१९	-२६.०
४	उनी गलैचा कार्पेट	७.३७	६.१६	-१६.५
५	तयारी कपडा	५.६९	४.३५	-२३.६
६	अलैची	४.२८	४.०२	-६.२
७	फलफूलको जुस	४.५७	३.४३	-२५.०
८	जुटका बुनिएका कपडा	३.०६	३.१५	३.०
९	अन्य कपडा (उनी,सुती,टेरीकटन बाहेकका)	३.४२	२.८७	-१५.९
१०	चिया	३.२०	२.७८	-१३.१
११	अन्य	४३.११	३२.७४	-२४.१

स्रोत: भन्सार विभाग।

४३. आर्थिक वर्ष २०७६/७७ को पहिलो ८ महिनामा २२.३ प्रतिशतले बढेको वस्तु निकासी बन्दाबन्दीको कारण पछिल्लो ४ महिनामा ३६.५ प्रतिशतले घटेको छ। २०७६ चैत देखि २०७७ जेठसम्म बन्दाबन्दीको कारण वस्तु निकासीमा उच्च गिरावट आएपनि २०७६ असार महिनामा भने ४.६ प्रतिशतले वृद्धि भएको छ। बन्दाबन्दी अगाडि २०७६ असोज महिनामा मात्र वस्तुको निकासी ४.२ प्रतिशतले घटेको थियो। २०७६ मंसिर महिनामा वस्तुको निकासी सबैभन्दा उच्च रहेकोमा २०७७ वैशाखमा यस्तो निकासी सबैभन्दा न्यून रहेको छ। आर्थिक वर्ष २०७६/७७ मा चीनतर्फ हुने निकासी तुलनात्मक रूपमा घटेको छ भने भारत तर्फको निकासी बढेको छ।

४४. आर्थिक वर्ष २०७५/७६ को कुल वस्तु निकासी मध्ये पहिलो ८ महिनामा भएको वस्तु निकासी ६३.० प्रतिशत र पछिल्लो ४ महिनामा ३७.० प्रतिशत रहेकोमा आर्थिक वर्ष २०७६/७७ मा यस्तो निकासी क्रमशः ७६.७ प्रतिशत र २३.३ प्रतिशत रहेको छ।

## वस्तु पैठारी

४५. आन्तरिक उत्पादन तथा उत्पादकत्व अभिवृद्धि गरी निकासी प्रवर्द्धन र पैठारी प्रतिस्थापन गर्न सरकारले अवलम्बन गरेका नीतिगत व्यवस्था तथा संरचनात्मक सुधारबाट विगत लामो समयदेखि निरन्तर वृद्धि भइरहेको पैठारी क्रमशः घट्न थालेको छ।

४६. आर्थिक वर्ष २०७६/७७ को सुरुवातसँगै घटेको वस्तु पैठारी आर्थिक वर्षको अन्त्यसम्म आइपुग्दा थप घटेको छ। यस अवधिमा वस्तु पैठारी गत आर्थिक वर्षको तुलनामा १५.६ प्रतिशतले घटेर रु. ११ खर्ब ९६ अर्ब ८० करोड रहेको छ। यस अवधिमा भारतबाट भएको वस्तुको पैठारी १९.९ प्रतिशतले घटेको छ। त्यसैगरी, चीन र अन्य देशबाट भएको पैठारी क्रमशः ११.५ प्रतिशत र ५.३ प्रतिशतले घटेको छ। आर्थिक वर्ष २०७६/७७ मा भारत, चीन र अन्य देशबाट भएको पैठारीको अंश क्रमशः ६१.४ प्रतिशत, १५.२ प्रतिशत र २३.४ प्रतिशत रहेको छ। आर्थिक वर्ष २०७५/७६

मा यस्तो अंश क्रमशः ६४.७ प्रतिशत, १४.५ प्रतिशत र २०.८ प्रतिशत रहेको थियो। आर्थिक वर्ष २०७५/७६ मा कुल वस्तु व्यापारमा वस्तु पैठारीको अंश ९३.६ प्रतिशत रहेकोमा पैठारीमा आएको कमीका कारण आर्थिक वर्ष २०७६/७७ मा यस्तो अंश घटेर ९२.५ प्रतिशत रहेको छ।

४७. पैठारी हुने प्रमुख वस्तुहरूमा औद्योगिक उत्पादनका वस्तुहरूको अंश उच्च रहेको छ। आर्थिक वर्ष २०७६/७७ मा पेट्रोलियम पदार्थ लगायतका ईन्धनहरूको पैठारी कुल पैठारीको १५.५ प्रतिशत रहेको छ। साथै उपभोग्य वस्तु र खाद्य तथा पेय पदार्थका वस्तुहरूको पैठारी २६.३ प्रतिशत रहेको छ।

तालिका (११) : आर्थिक वर्ष २०७६/७७ मा वस्तु पैठारीको संरचना

पैठारी भएका वस्तुहरू	पैठारीमा अंश
खाद्य तथा पेय पदार्थ	१७.३
औद्योगिक उत्पादन	३५.२
ईन्धन	१५.५
पूँजीगत वस्तु तथा पार्टस	१४.४
यातायातका सामान तथा पार्टस	८.३
उपभोग्य वस्तुहरू (अन्य वर्गीकरण नगरिएको)	९.०
अन्य वस्तु (अन्य वर्गीकरण नगरिएको)	०.२

स्रोत: नेपाल राष्ट्र बैङ्क।

४८. आर्थिक वर्ष २०७६/७७ मा गत आर्थिक वर्षको तुलनामा डिजेल, एस.एम.विलेट, सुन, डोजर, ग्रेडर, लेभलर, स्क्वाभेटर, तयारी कपडा लगायतका प्रायः सबै वस्तुको आयात घटेको छ।

तालिका (१२) : पछिल्ला २ वर्षमा पैठारी भएका प्रमुख १० वस्तुहरू (रु. अर्बमा)

क्र.सं.	वस्तुको नाम	२०७५/७६	२०७६/७७	वृद्धि प्रतिशत
१	डिजेल	११९.८९	८७.३८	-२७.१
२	एम.एस.विलेट	६६.९६	४२.२४	-३६.९
३	सुन	३४.६४	१३.६४	-६०.६
४	डोजर, ग्रेडर, लेभलर, स्क्वाभेटर	१९.२२	११.३३	-४१.१
५	तयारी कपडा	३१.०६	२३.४६	-२४.५
६	सिमेन्ट क्लिङकर	११.६८	४.४१	-६२.२
७	पेट्रोल	३५.५५	२८.३७	-२०.२
८	अन्य कोइला	२६.२६	१९.२५	-२६.७
९	चाँदी	१६.०९	९.४९	-४१.०
१०	स्टील वायर रड इन क्वायल र ८ एम.एस. सम्म	१६.२४	१०.०५	-३८.१
११	अन्य	१०४०.९६	९४७.१८	-९.०

स्रोत: भन्सार विभाग।

४९. आर्थिक वर्ष २०७६/७७ को पहिलो ८ महिनामा २.६ प्रतिशतले संकुचन भएको वस्तु पैठारी बन्दाबन्दीको कारण पछिल्लो ४ महिनामा ४१.९ प्रतिशतले घटेको छ। २०७६ भदौ महिनामा वस्तु पैठारी सबैभन्दा उच्च र २०७७ वैशाख महिनामा यस्तो पैठारी सबैभन्दा न्यून रहेको छ।

५०. आर्थिक वर्ष २०७५/७६ को कुल वस्तु पैठारी मध्ये पहिलो ८ महिनामा भएको पैठारी ६६.९ प्रतिशत र पछिल्लो ४ महिनामा ३३.९ प्रतिशत रहेकोमा आर्थिक वर्ष २०७६/७७ मा यस्तो पैठारी क्रमशः ७७.२ प्रतिशत र २२.८ प्रतिशत रहेको छ।

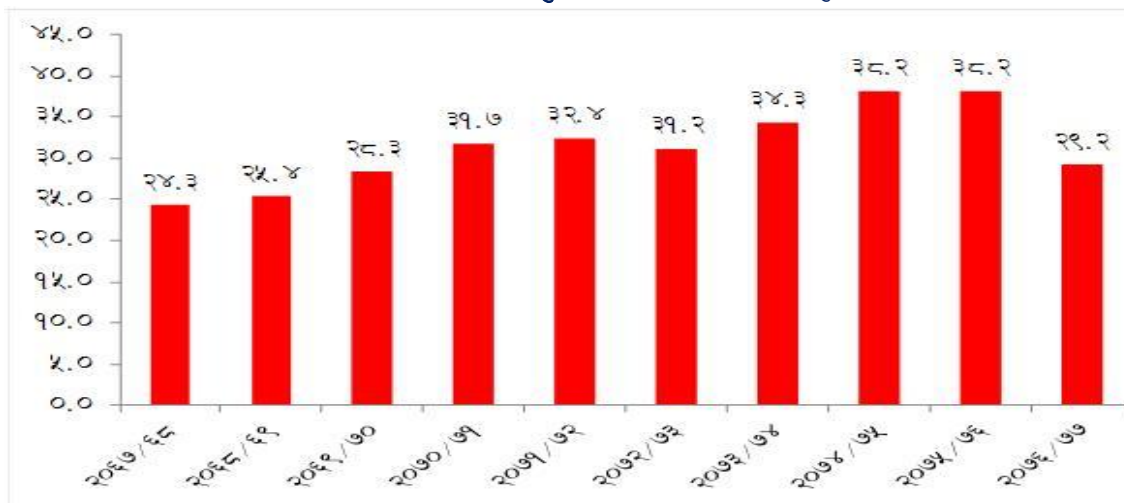
### व्यापार सन्तुलन

५१. आर्थिक वर्ष २०७६/७७ मा निर्यातमा भएको वृद्धि र पैठारीमा भएको कमीका कारण वस्तु व्यापार घाटा १६.८ प्रतिशतले घटेर रु. १० खर्ब ९९ अर्ब ९ करोड रहेको छ। अघिल्लो आर्थिक वर्षमा यस्तो घाटा १३.५ प्रतिशतले बढेको थियो। आर्थिक वर्ष २०७६/७७ मा भारत, चीन र अन्यदेशसँगको वस्तु व्यापार घाटा क्रमशः २२.२ प्रतिशत, ११.९ प्रतिशत र ३.७ प्रतिशतले घटेको छ। फलस्वरूप, कुल गार्हस्थ्य उत्पादनमा व्यापार घाटाको अनुपात पछिल्लो ७ वर्षकै सवैभन्दा न्यून रहेको छ।

५२. आर्थिक वर्ष २०७५/७६ मा खुद सेवा आय रु. १५ अर्ब २३ करोडले घाटामा रहेकोमा आर्थिक वर्ष २०७६/७७ मा खुद सेवा आय रु. १ अर्ब २२ करोडले वचतमा रहेको छ। यस अवधिमा सेवा आय रु. १ खर्ब ५६ अर्ब ३५ करोड र सेवा भुक्तानी रु. १ खर्ब ५५ अर्ब १३ करोड रहेको छ।

५३. आर्थिक वर्ष २०७६/७७ मा खुद वस्तु तथा सेवा व्यापार घाटा १८.४ प्रतिशतले संकुचन भई रु. १० खर्ब ६० अर्ब ४ करोड रहेको छ। अघिल्लो आर्थिक वर्षमा यस्तो घाटा १४.६ प्रतिशतले बढेर रु. १३ खर्ब रहेको थियो।

चार्ट (५): पछिल्लो १० आर्थिक वर्षको वस्तु व्यापार घाटाको स्थिति (कुल गार्हस्थ्य उत्पादनको प्रतिशतमा)



स्रोत: आर्थिक सर्वेक्षण २०७६/७७ र भन्सार विभाग।

### चालु खाता सन्तुलन तथा शोधनान्तर स्थिति

५४. आर्थिक वर्ष २०७६/७७ मा चालु खाता घाटामा सुधार भएको छ भने शोधनान्तर वचत हालसम्मकै उच्च रहेको छ। यस अवधिमा चालु खाता घाटा अघिल्लो आर्थिक वर्षको रु. २ खर्ब ६५ अर्ब ३६ करोडको तुलनामा ८७.९ प्रतिशतले सुधार भई रु. ३२ अर्ब ६ करोडले घाटामा रहेको छ।

५५. आर्थिक वर्ष २०७६/७७ मा शोधनान्तर स्थिति रू. २ खर्ब ८२ अर्ब ४१ करोडले वचतमा रहेको छ। अघिल्लो आर्थिक वर्षमा शोधनान्तर स्थिति रू. ६७ अर्ब ४० करोडले घाटामा रहेको थियो। विशेषतः वस्तु पैठारीमा आएको कमीको कारण चालु खाता घाटामा उल्लेखनीय सुधार भएको र कोरोना संक्रमणको समयमा समेत विप्रेषण आप्रवाह अघिल्लो आर्थिक वर्षकै हाराहारीमा भित्रिएको कारण शोधनान्तर स्थिति हालसम्मकै उच्च वचतमा रहेको हो।

### वैदेशिक रोजगार तथा विप्रेषण आप्रवाह

५६. आर्थिक वर्ष २०७६/७७ मा वैदेशिक रोजगारीमा जान नयाँ श्रम स्वीकृति लिने नेपाली कामदारको संख्या २०.५ प्रतिशतले घटेर १ लाख ९३ हजार ९ सय ४५ रहेको छ। अघिल्लो आर्थिक वर्षमा यस्तो संख्या ३२.६ प्रतिशतले घटेको थियो।

५७. आर्थिक वर्ष २०७६/७७ को पहिलो ८ महिनामा वैदेशिक रोजगारीमा जान नयाँ श्रम स्वीकृति लिने नेपाली कामदारको संख्या २४.२ प्रतिशतले बढेकोमा सरकारले नयाँ श्रम स्वीकृति फागुनको अन्तिमबाट अर्को व्यवस्था नहुन्जेलसम्मका लागि बन्द गरेका कारण पछिल्लो ४ महिनामा यस्तो संख्या ९९.९ प्रतिशतले घटेको छ। सरकारले वैदेशिक रोजगारमा जाने प्रावधानमा केही खुकुलो गरेसँगै २०७७ असारमा ६५ जनाले मात्र श्रम स्वीकृति प्राप्त गरेका छन्। आर्थिक वर्ष २०७६/७७ को पहिलो ८ महिनामा श्रावण र असोजमा मात्र नयाँ श्रम स्वीकृति लिने कामदारको संख्यामा कमी आएको थियो।

५८. आर्थिक वर्ष २०७६/७७ मा वैदेशिक रोजगारीमा जान पुनःश्रम स्वीकृति लिने नेपाली कामदारको संख्या ३४.७ प्रतिशतले घटेर १ लाख ७७ हजार ९ सय ८० रहेको छ। अघिल्लो आर्थिक वर्षमा यस्तो संख्या ५.४ प्रतिशतले बढेको थियो।

तालिका (१३) : पछिल्लो ३ वर्षमा वैदेशिक रोजगारीमा जान श्रम स्वीकृति लिने कामदारको संख्या

महिना	आर्थिक वर्ष			प्रतिशत परिवर्तन	
	२०७४/७५	२०७५/७६	२०७६/७७	२०७५/७६	२०७६/७७
<b>नयाँ तथा अन्तिम स्वीकृति लिने कामदारको संख्या</b>					
पहिलो ८ महिना	२४६३२४	१५६०९४	१९३८८०	-३६.६	२४.२
पछिल्लो ४ महिना	११५६९९	८७७७४	६५	-२४.१	-९९.९
<b>जम्मा</b>	<b>३६२०२३</b>	<b>२४३८६८</b>	<b>१९३९४५</b>	<b>-३२.६</b>	<b>-२०.५</b>
<b>पुनः श्रम स्वीकृति लिने कामदारको संख्या</b>					
पहिलो ८ महिना	१७२४२४	१८०४०७	१७५५५३	४.६	-२.७
पछिल्लो ४ महिना	८६१७९	९२२११	२४२७	७.०	-९७.४
<b>जम्मा</b>	<b>२५८६०३</b>	<b>२७२६१८</b>	<b>१७७९८०</b>	<b>५.४</b>	<b>-३४.७</b>

स्रोत: नेपाल राष्ट्र बैङ्क।

५९. आर्थिक वर्ष २०७६/७७ को पहिलो ८ महिनामा (बन्दाबन्दी अगाडि) वैदेशिक रोजगारीमा जान पुनः श्रम स्वीकृति लिने नेपाली कामदारको संख्या २.७ प्रतिशतले घटेकोमा पछिल्लो ४ महिनामा यस्तो संख्या ९७.४ प्रतिशतले घटेको छ। पछिल्लो ३ महिना चैत, वैशाख र जेठमा पुनःश्रम स्वीकृति प्रदान नगरिएकोमा २०७७ असारमा २४२७ जनाले मात्र यस्तो स्वीकृति प्राप्त गरेका छन्।



## विप्रेषण आप्रवाह

६०. आर्थिक वर्ष २०७६/७७ मा विप्रेषण आप्रवाह अघिल्लो आर्थिक वर्षको तुलनामा ०.५ प्रतिशतले कमी आई रू. ८ खर्ब ७५ अर्ब ३ करोड रहेको छ। आर्थिक वर्ष २०७५/७६ मा विप्रेषण आप्रवाह १६.५ प्रतिशतले बढेको थियो। विश्वभर फैलिएको कोभिड-१९ को कारण वैदेशिक कामदार माग गर्ने मुलुकहरु समेत बढी प्रभावित रहेको अवस्थामा पनि यस अवधिमा अघिल्लो आर्थिक वर्षकै हाराहारीमा विप्रेषण आप्रवाह प्राप्त भएको छ।
६१. आर्थिक वर्ष २०७६/७७ को पहिलो ८ महिनामा १.८ प्रतिशतले बढेको विप्रेषण आय पछिल्लो ४ महिनामा ४.९ प्रतिशतले घटेको छ। मासिकरूपमा हेर्दा बन्दाबन्दी पश्चात चैत र वैशाख महिनामा विप्रेषण आय घटेपनि जेठ र असार महिनामा यस्तो आय अघिल्लो आर्थिक वर्षको सोही अवधिको तुलनामा क्रमशः २७.५ प्रतिशत र २४.८ प्रतिशतले बढेको छ।

## पर्यटक आगमन

६२. कोभिड-१९ को संक्रमणबाट पर्यटन क्षेत्र सबैभन्दा बढी प्रभावित भएको छ। आर्थिक वर्ष २०७६/७७ को पहिलो ८ महिनामा (२०१९ अगष्ट देखि २०२० मार्चसम्म) १३.८ प्रतिशतले पर्यटक आगमनमा कमी आएकोमा पछिल्लो ४ महिनामा ९९.९ प्रतिशतले कमी आएको छ। फलस्वरूप, आर्थिक वर्ष २०७६/७७ मा पर्यटक आगमन ३७.७ प्रतिशतले घटेको छ। अघिल्लो आर्थिक वर्षमा यस्तो आगमन १८.८ प्रतिशतले बढेको थियो।
६३. विश्वका प्रायः सबै मुलुकहरु कोरोना संक्रमणबाट प्रभावित भएको हुँदा सोको प्रत्यक्ष असर नेपालको पर्यटन व्यवसायमा परेको छ। कोरोना संक्रमण नियन्त्रणको लागि २०७६ चैतदेखि गरिएको बन्दाबन्दीको कारण पछिल्लो ४ महिनामा नेपाल भित्रिने पर्यटकको संख्या ३३८ मात्रै रहेको छ। आर्थिक वर्ष २०७६/७७ को मासिक पर्यटक आगमनको प्रवृत्ति हेर्दा नेपाल आउने पर्यटक आगमनको संख्यामा २०१९ को नोभेम्बरबाट नै गिरावट आएको देखिन्छ। सन् २०२० को मार्चमा समेत ७३.३ प्रतिशतले पर्यटक आगमन घटेको थियो। विशेषगरी, सन् २०२० को पहिलो २ महिनामा नेपाल आउने चीनका पर्यटकको संख्यामा उच्च गिरावट आएको थियो।

तालिका (१४) : पर्यटन क्षेत्रका परिसूचकहरु

सूचकहरु	२०७५/७६	२०७६/७७	प्रतिशत परिवर्तन
पर्यटक आगमन (सङ्ख्या) -अगष्टदेखि जुलाईसम्म	१२२४३५१	७६८०६६	-३७.३
प्रति पर्यटक प्रतिदिन खर्च (अमेरिकी डलरमा)	५४	४८	-११.१
प्रति पर्यटक औसत बसाई (दिन)	१२	१३	२.४
वर्षेभरी सञ्चालन योग्य विमानस्थल (वटा)	३२	३५	९.४
रात्रिकालिन उडान सञ्चालनमा आएका विमानस्थल (वटा)	७	८	१४.३
नेपाल आउने अन्तर्राष्ट्रिय विमान सेवा (वटा)	२८	३०	७.१
पर्यटक स्तरका होटल (वटा)	१२५४	१२८९	२.८
सम्पदा पुनर्निर्माण (सङ्ख्या)	३८९	४५३	१६.५

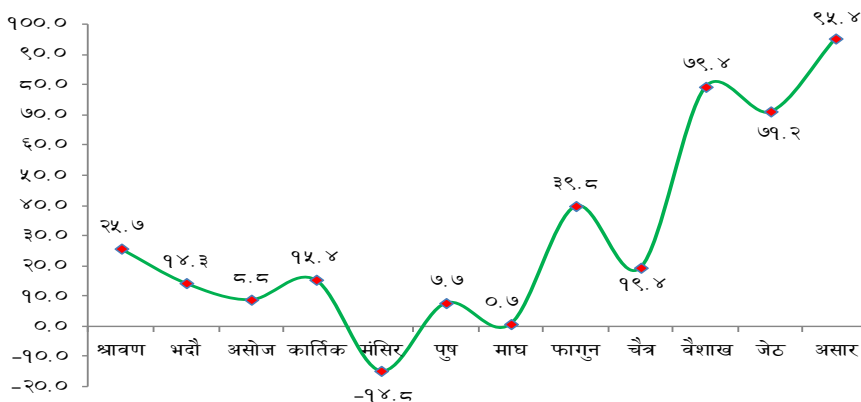
स्रोत: संस्कृति, पर्यटन तथा नागरिक उड्डयन मन्त्रालय।

६४. आर्थिक वर्ष २०७६/७७ मा भ्रमण आय १९.२ प्रतिशतले कमी आई ६० अर्ब ८९ करोड रहेको छ। अघिल्लो आर्थिक वर्षमा यस्तो आय १०.० प्रतिशतले बढेको थियो। आर्थिक वर्ष २०७६/७७ मा खुद भ्रमण आय रू. ७ अर्ब ७५ करोडले वचतमा रहेको छ।

## विदेशी विनिमय सञ्चिति

६५. २०७७ असार मसान्तमा कुल विदेशी विनिमय सञ्चिति २०७६ असारमसान्तको तुलनामा ३४.९ प्रतिशतले बढेर रू. १४ खर्ब २ अर्ब पुगेको छ। २०७६ असार मसान्तमा यस्तो सञ्चिति ५.८ प्रतिशतले घटेको थियो। आर्थिक वर्ष २०७६/७७ मा भएको पैठारीलाई आधार मान्दा बैङ्क तथा वित्तीय संस्थासँग रहेको विदेशी विनिमय सञ्चितिले १४.४ महिनाको वस्तु पैठारी तथा १२.७ महिनाको वस्तु तथा सेवाको पैठारी धान्न पर्याप्त रहेको छ। व्यापार तथा चालु खाता घाटामा सुधार हुनु तथा शोधनान्तर वचत उच्च भएको कारणले विदेशी विनिमय सञ्चितिमा समेत सकारात्मक प्रभाव परेको छ।
६६. आर्थिक वर्ष २०७६/७७ को मासिक रूपमा विदेशी विनिमय सञ्चितिलाई विश्लेषण गर्दा २०७६ मंसिर महिना बाहेक सबै महिनामा यस्तो सञ्चिति बढेको छ। २०७७ असार महिनामा मात्र यस्तो सञ्चिति सबैभन्दा बढी रू. ९५ अर्ब ३८ करोडले बढेको छ।

चार्ट (६): आर्थिक वर्ष २०७६/७७ मा मासिक रूपमा थप भएको विदेशी विनिमय सञ्चिति (रू. अर्बमा)



स्रोत: नेपाल राष्ट्र बैङ्क।

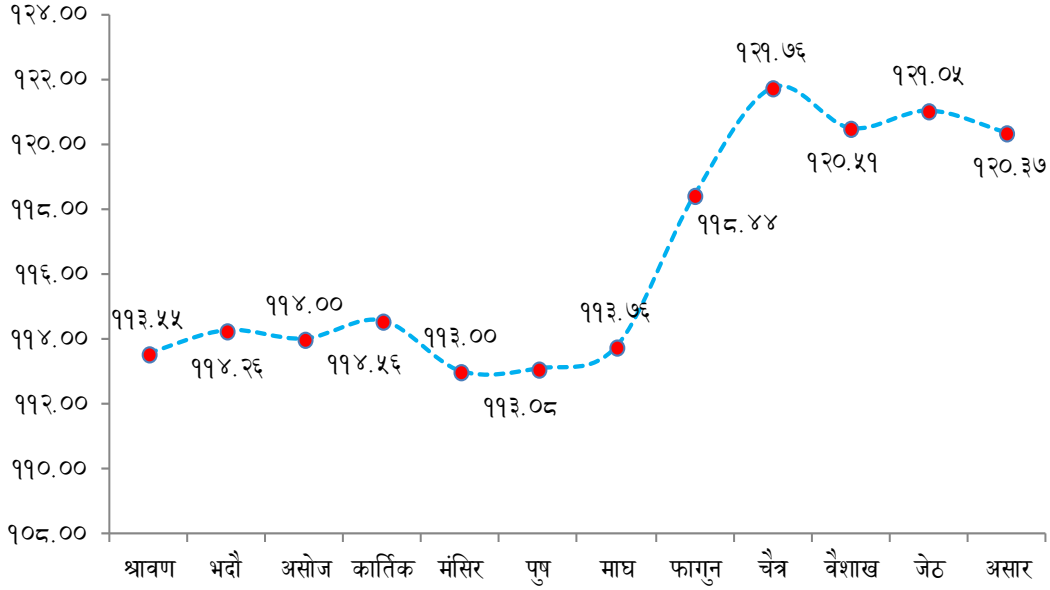
## वैदेशिक लगानी स्वीकृति र परिचालन

६७. आर्थिक वर्ष २०७६/७७ मा उद्योग विभागबाट स्वीकृत भएको वैदेशिक लगानी अघिल्लो आर्थिक वर्षको तुलनामा ५२.६ प्रतिशतले बढेर रू. ३८ अर्ब ८८ करोड पुगेको छ। आर्थिक वर्ष २०७५/७६ मा यस्तो स्वीकृत भएको लगानी रू. २५ अर्ब ४८ करोड रहेको थियो। आर्थिक वर्ष २०७६/७७ मा लगानी बोर्डबाट स्वीकृत भएको वैदेशिक लगानी अघिल्लो आर्थिक वर्षको तुलनामा ९७.३ प्रतिशतले बढेर २ अर्ब ८१ करोड ९० लाख अमेरिकी डलर पुगेको छ। आर्थिक वर्ष २०७५/७६ मा यस्तो स्वीकृत भएको लगानी १ अर्ब ४२ करोड ८८ लाख अमेरिकी डलर रहेको थियो।
६८. आर्थिक वर्ष २०७६/७७ मा खुद वैदेशिक लगानी ४९.१ प्रतिशतले बढेर रू. १९ अर्ब ४८ करोड पुगेको छ। अघिल्लो आर्थिक वर्षमा यस्तो लगानी २५.४ प्रतिशतले घटेको थियो।

## विनिमय दर

६९. २०७६ असार मसान्तको तुलनामा २०७७ असार मसान्तमा अमेरिकी डलरसँग नेपाली रुपैयाँ ९.१५ प्रतिशतले अवमूल्यन भई अमेरिकी डलर १ को खरीद विनिमय दर रू. १२०.३७ पुगेको छ। २०७६ असार मसान्तमा नेपाली रुपैयाँ ०.०२ प्रतिशतले अवमूल्यन भएको थियो। आर्थिक वर्ष २०७६/७७ को पुष महिनापछि नेपाली रुपैयाँ अमेरिकी डलरसँग उच्च दरले अवमूल्यन भएको छ। २०७६ चैत मसान्तमा नेपाली रुपैयाँ अमेरिकी डलरसँग सबैभन्दा बढी अवमूल्यन भएको थियो।

चार्ट(७): आर्थिक वर्ष २०७६/७७ मा नेपाली रुपैयासँग प्रति अमेरिकी डलरको मासिक खरीद विनिमय दर



स्रोत: नेपाल राष्ट्र बैङ्क।

### मौद्रिक, वित्तीय क्षेत्र तथा पूँजीबजार

७०. आर्थिक वर्ष २०७६/७७ मा प्रमुख मौद्रिक तथा वित्तीय परिसूचकहरू सकारात्मक रहेका छन्। विस्तृत मुद्राप्रदाय तथा संकुचित मुद्राप्रदाय, कुल निक्षेप, आन्तरिक कर्जा र निजी क्षेत्रतर्फ प्रवाह भएको कर्जा बढेको छ। यस अवधिमा उत्पादनशील क्षेत्र तथा कृषि क्षेत्रमा प्रवाह भएको कर्जा पनि बढेको छ।
७१. नागरिकमा वित्तीय पहुँच उल्लेख्य बढेको छ। २०७७ असारमसान्तसम्म करिब दुई तिहाई नेपाली नागरिकको वाणिज्य बैंक, विकास बैंक र वित्त कम्पनीमा गरी कम्तिमा १ निक्षेप खाता रहेको छ। २०७७ असार मसान्तसम्म ७४७ स्थानीय तहमा वाणिज्य बैङ्कको शाखा पुगेको छ।
७२. वित्तीय क्षेत्र सुदृढ हुँदै गएको छ। बैङ्क तथा वित्तीय संस्थाहरूको मर्जर प्रक्रियाबाट २०७७ असार मसान्तसम्म कुल १९६ बैङ्क तथा वित्तीय संस्थाहरू मर्जर/प्राप्ति प्रक्रियामा सामेल भएका छन्। यसमध्ये १५० संस्थाहरूको इजाजत खारेज हुन गई ४६ संस्था कायम भएका छन्। ठूला बैङ्कहरू समेत एकआपसमा गाभिन थालेका छन्। २०७७ असार मसान्तमा २७ वाणिज्य बैङ्क, २० विकास बैङ्क, २२ वित्त कम्पनी, ८५ लघुवित्त वित्तीय संस्था र १ पूर्वाधार विकास बैङ्क सञ्चालनमा रहेका छन्। यस अवधिमा बैङ्क तथा वित्तीय संस्थाको शाखा सञ्जाल ९ हजार ७ सय ६५ पुगेको छ। २०७६ असार मसान्तमा यस्तो संख्या ८ हजार ६ सय ८६ थियो।
७३. २०७७ असारसम्ममा एटिम संख्या ४ हजार १ सय ६ पुगेको छ। मोबाईल वैङ्किङ प्रयोगकर्ता १ करोड १३ लाख भन्दा माथि रहेको छ। बैङ्क निक्षेप खाता संख्या ३ करोड २४ लाख ५४ हजार पुगेको छ। कर्जा खाता १५ लाख ४४ हजार पुगेको छ।
७४. वाणिज्य बैङ्कहरूको खराब कर्जा अनुपात दक्षिण एसियाली मुलुकहरू मध्ये सबैभन्दा न्यून रहेको छ। हाल यस्तो अनुपात १.८९ प्रतिशत रहेको छ।

७५. भुक्तानी प्रणाली सहज र सरल बनाउनुको साथै कारोबार तत्काल फरफराक गराउने उद्देश्यले वास्तविक समयको भुक्तानी प्रणाली (Real Time Gross Settlement-RTGS) कार्यान्वयनमा आएको छ ।

तालिका (१५) : मौद्रिक, वित्तीय क्षेत्र तथा पूँजीबजारका प्रमुख परिसूचकहरू

परिसूचकहरू	२०७२/७३	२०७३/७४	२०७४/७५	२०७५/७६	२०७६/७७
<b>कुल गार्हस्थ्य उत्पादनको अनुपातमा</b>					
विस्तृत मुद्राप्रदाय	९९.६	९६.९	१०१.६	१०३.६	११२.३
संकुचित मुद्राप्रदाय	२२.३	२१.३	२२.०	२१.०	२२.७
कुल निक्षेप	८९.५	८६.०	९०.१	९३.५	१०१.९
कुल आन्तरिक कर्जा	८०.१	८१.४	९०.५	९६.७	१००.७
निजी क्षेत्रमा प्रवाह भएको कर्जा	७५.१	७४.७	८०.२	८४.१	८७.०
सरकारतर्फ प्रवाह भएको कर्जा	३.९	५.६	९.०	१०.९	१२.२
उत्पादनशील क्षेत्रमा प्रवाहित कर्जा	१३.१	१२.३	१३.१	१३.८	१४.२
कृषि क्षेत्रमा प्रवाहित कर्जा	३.५	३.४	४.५	५.६	६.०
बीमा प्रिमियम संकलन	-	२.०	२.०	२.८	३.२
बजार पूँजीकरण	८३.९	६९.४	४७.१	४५.३	४७.६
<b>अन्य परिसूचकहरू</b>					
वाणिज्य बैंकहरूको उपस्थिति भएका स्थानीय तह (संख्यामा)	-	३६५	६३१	७३५	७४७
बैंक तथा वित्तीय संस्थाहरूको शाखा सञ्जाल (संख्यामा)	४२७२	५०६८	६६५१	८६८६	९७६५
बीमाको दायरामा आएको जनसंख्या (प्रतिशतमा)	-	११.०	१४.०	१८.१	२२.७
नेप्से सूचकांक	१७१८.१	१५८२.७	१२१२.४	१२५९.०	१३६२.३५

स्रोत: नेपाल राष्ट्र बैङ्क/बीमा समिति ।

७६. वित्तीय क्षेत्रको स्थायित्व तथा सुदृढीकरणका लागि संरचनात्मक तथा कानूनी सुधार भएका छन् । नागरिक लगानी कोष ऐन संशोधन भएको छ । नेपाल राष्ट्र बैंक ऐन, बैंक तथा वित्तीय संस्था सम्बन्धी ऐन, बीमा ऐन, धितोपत्र बोर्ड ऐन लगायतका वित्तीय क्षेत्रसँग सम्बन्धित विभिन्न ऐनहरू परिमार्जनको लागि संघीय संसदमा पेश भएको छ । कर्जा सूचना केन्द्र सम्बन्धी ऐन तर्जुमा गरी संघीय संसदमा पेश भएको छ ।

७७. आर्थिक वर्ष २०७६/७७ मा बीमा प्रिमियम संकलन गत आर्थिक वर्षको तुलनामा २६.१ प्रतिशतले वृद्धि भई रु. १ खर्ब २० अर्ब २५ करोड रहेको छ । आर्थिक वर्ष २०७५/७६ मा यस्तो संकलन रु. ९५ अर्ब ३८ करोड रहेको थियो । २०७७ असारमसान्तसम्म बीमामा पहुँच पुगेको जनसंख्या २२.७ प्रतिशत पुगेको छ । २०७६ असारमसान्तमा यस्तो जनसंख्या १८.१ प्रतिशत थियो ।

७८. २०७७ असार मसान्तमा नेप्से सूचकांक १३६२.३५ बिन्दु कायम भएको छ । २०७६ असार मसान्तमा यस्तो सूचकांक १२५९.० बिन्दु थियो । २०७७ असार मसान्तमा बजार पूँजीकरण कुल गार्हस्थ्य उत्पादनको ४७.६ प्रतिशत पुगेको छ । २०७६ असार मसान्तमा बजार पूँजीकरण कुल गार्हस्थ्य उत्पादनको ४५.३ प्रतिशत रहेको थियो ।

## अन्य आर्थिक गतिविधीहरू

### विद्युत उत्पादन र उपभोग

७९. २०७७ असार मसान्तसम्म ९२ प्रतिशत जनसंख्यामा विद्युतको पहुँच पुगेको छ। २०७६ असारसम्मको कुल विद्युत उत्पादन १२५१ मेगावाटको तुलनामा २०७७ असारसम्म यस्तो उत्पादन ११.७ प्रतिशतले बढेर १३९७ मेगावाट पुगेको छ।

तालिका (१६): पछिल्लो २ वर्षको मासिक विद्युत उपभोगको स्थिति (गिगावाट घण्टामा)

महिना	२०७५/७६	२०७६/७७	वृद्धि प्रतिशत
श्रावण	५१५.१	५८३.६	१३.३
भदौ	५९९.९	६२५.०	४.२
असोज	५२६.२	६७४.९	२८.३
कार्तिक	४९२.८	६४६.३	३१.१
मंसिर	४६५.८	५१२.२	१०.०
पुष	४७९.९	५४८.३	१४.३
माघ	५०८.८	५५४.५	९.०
फागुन	४७४.९	५३८.४	१३.४
चैत्र	४८०.८	५८८.३	२२.३
वैशाख	५२२.८	३९७.१	-२४.१
जेठ	६०९.१	४७२.९	-२२.४
असार	७१८.४	४१७.०	-४२.०
<b>जम्मा</b>	<b>६३९४.५</b>	<b>६५५८.५</b>	<b>२.६</b>

स्रोत: नेपाल विद्युत प्राधिकरण।

८०. आर्थिक वर्ष २०७६/७७ मा विद्युत उपभोग २.६ प्रतिशतले बढेर ६५५८.५१ गिगावाट घण्टा पुगेको छ। अघिल्लो आर्थिक वर्षमा यस्तो उपभोग ६३९४.५० गिगावाट घण्टा रहेको थियो। प्रतिव्यक्ति विद्युत खपत २६७ किलोवाट पुगेको छ। विद्युत उपभोग गर्ने उपभोक्ताको संख्या आर्थिक वर्ष २०७६/७७ मा ७.९ प्रतिशतले बढेर ४२ लाख १७ हजार ७ सय १० पुगेको छ। अघिल्लो आर्थिक वर्षमा यस्तो संख्या ३९ लाख ९ हजार ६ सय ४१ रहेको थियो।
८१. आर्थिक वर्ष २०७६/७७ मा पहिलो ९ महिनामा हरेक महिना गत आर्थिक वर्षको सोही अवधिको तुलनामा विद्युत उपभोगमा वृद्धि भएकोमा कोरोना संक्रमणको रोकथाम, नियन्त्रण तथा उपचारका लागि सरकारले अवलम्बन गरेका उपायहरूका कारण अधिकांश औद्योगिक प्रतिष्ठान, व्यापार व्यवसाय तथा होटेल रेष्टुरेन्टहरू बन्द हुनुले पछिल्लो ३ महिनामा यस्तो उपभोगमा उच्च गिरावट आएको छ। तर वार्षिक कुल विद्युत उपभोग भने २.६ प्रतिशतले बढेको छ।
८२. आर्थिक वर्ष २०७६/७७ मा कुल विद्युतीय ऊर्जाको उपलब्धता अघिल्लो आर्थिक वर्षको तुलनामा २.५ प्रतिशतले बढेर ७७४१ गिगावाट घण्टा पुगेको छ। आर्थिक वर्ष २०७५/७६ मा यस्तो उपलब्धता ७५५१ गिगावाट घण्टा रहेको थियो।
८३. आर्थिक वर्ष २०७६/७७ मा भारततर्फ भएको कुल विद्युत निकासी १०७ गिगावाट घण्टा रहेको छ। अघिल्लो आर्थिक वर्षमा यस्तो निकासी ३५ गिगावाट घण्टा रहेको थियो। आर्थिक वर्ष २०७६/७७ मा भारतबाट भएको कुल विद्युत पैठारी अघिल्लो आर्थिक वर्षको तुलनामा ३८.६ प्रतिशतले घटेर १७२९ गिगावाट घण्टा रहेको छ। अघिल्लो आर्थिक वर्षमा यस्तो पैठारी २८१३ गिगावाट घण्टा रहेको थियो। विद्युत निर्यात हुन थालेपछि खुद विद्युत आयात घटेको छ।

### कम्पनी दर्ता

८४. आर्थिक वर्ष २०७६/७७ मा कम्पनी दर्ताको संख्या २६.९ प्रतिशतले घटेको छ। यस अवधिमा १८ हजार ६ सय २८ कम्पनी दर्ता संख्या थप भएको छ। अघिल्लो आर्थिक वर्षमा यस्तो संख्या २५ हजार ४ सय ९२ थियो।

८५. आर्थिक वर्ष २०७६/७७ को भदौ र कार्तिक महिनामा बाहेक सबै महिनामा कम्पनी दर्ताको संख्या घटेको छ। २०७७ चैत्र ११ गतेबाट लागू भएको बन्दाबन्दीको कारण पछिल्ला ४ महिनाको कम्पनी दर्ता संख्यामा उच्च गिरावट आएको छ।

तालिका (१७): पछिल्लो २ वर्षमा मासिक रूपमा थप भएका कम्पनी दर्ताको संख्या

महिना	२०७५/७६	२०७६/७७	प्रतिशत परिवर्तन
श्रावण	३०७२	२६८८	-१२.५
भदौ	२५३९	२९८५	१७.६
असोज	२४४०	१८१२	-२५.७
कार्तिक	११५९	१४५८	२५.८
मंसिर	२११०	२०८३	-१.३
पुष	२०७५	२०६५	-०.५
माघ	२०८७	१९२४	-७.८
फागुन	२०६३	१९३०	-६.४
चैत्र	२२९३	५३५	-७६.७
वैशाख	१९१८	११	-९९.४
जेठ	२३१७	१३३	-९४.३
असार	१४१९	१००४	-२९.२
<b>जम्मा</b>	<b>२५४९२</b>	<b>१८६२८</b>	<b>-२६.९</b>

स्रोत: कम्पनी रजिष्ट्रारको कार्यालय।

## खानेपानी तथा सरसफाई

८६. आर्थिक वर्ष २०७६/७७ सम्ममा ९१ प्रतिशत जनसंख्यामा आधारभूतस्तरको खानेपानी सुविधाको पहुँच पुगेको छ। त्यसैगरी, उच्च तथा मध्यमस्तर खानेपानीको पहुँच २३ प्रतिशत, आधारभूत सरसफाई सेवा १०० प्रतिशत र प्रशोधन सहितको ढल प्रणाली २.१ प्रतिशत जनसंख्यामा पुगेको छ।

## अनुसूचीहरू

### अनुसूची (१) : पछिल्लो ३ वर्षको मासिक संघीय सरकारी खर्चको स्थिति (रु. करोडमा)

महिना	आर्थिक वर्ष			प्रतिशत परिवर्तन	
	२०७४/७५	२०७५/७६	२०७६/७७	२०७५/७६	२०७६/७७
श्रावण	६,८०१.४०	२५९०.५	४२९.६	-६१.९	-८३.४
भदौ	५,६२६.००	७७२०.४	५,५१०.९०	३७.२	-२८.६
असोज	५,४१४.१०	९६७०.३	११,८६०.००	७८.६	२२.६
कार्तिक	३,५७२.८०	४४९६.१	४,८००.९०	२५.८	६.८
मंसिर	१२,४६५.२०	६४७९.१	७,२८४.८०	-४८.०	१२.४
पुष	६,०८६.००	६६२५.६	११,०६३.८०	८.९	६७.०
माघ	५,६१६.३०	७८०४.९	७,६६२.००	३९.०	-१.८
फागुन	७,३१६.९०	८७०२.७	१२,४१२.७०	१८.९	४२.६
चैत्र	१५,४२०.६०	८११२.५	६,४४४.९०	-४७.४	-२०.६
वैशाख	७,३५५.६०	८६२१.४	८,५७८.५०	१७.२	-०.५
जेठ	१०,५०९.७०	११८२१.३	१२,२२९.७०	१२.५	३.५
असार	२२,५४३.६०	२८४००.८	२१,१५६.४०	२६.०	-२५.५
<b>जम्मा</b>	<b>१०८,७२८.००</b>	<b>१११,०४५.६०</b>	<b>१०९,४३४.२०</b>	<b>२.१</b>	<b>-१.५</b>

स्रोत: अर्थ मन्त्रालय/महालेखा नियन्त्रक कार्यालय।

### अनुसूची (२): पछिल्लो ३ वर्षको मासिक कर राजस्व परिचालनको स्थिति (रु. करोडमा)

महिना	आर्थिक वर्ष			प्रतिशत परिवर्तन	
	२०७४/७५	२०७५/७६	२०७६/७७	२०७५/७६	२०७६/७७
श्रावण	४३५६.४	५८८१.७	६३३९.६	३५.०	७.८
भदौ	३९०५.४	४८७३.९	५६२३.४	२४.८	१५.४
असोज	४२९२.६	६८६४.२	५७९०.६	५९.९	-१५.६
कार्तिक	५०८०.४	५३५१	५४६९.९	५.३	२.२
मंसिर	३८९०	४९५९.५	५६४४.१	२७.५	१३.८
पुष	८१७१.४	८०३४	१०३३०.२	-१.७	२८.६
माघ	४६५७.७	४९४०.९	५५८३.८	६.१	१३.०
फागुन	४९६९	४७९४.७	४९७८.३	-३.५	३.८
चैत्र	६२४६.५	७२५२.५	४९९३.८	१६.१	-४२.२
वैशाख	५२०१	५५३७.४	१२३३.८	६.५	-७७.७
जेठ	६०५२.८	६३१४	३६४९.७	४.३	-४२.२
असार	९१२५.९	९०५६.६	१११६८.२	-०.८	२३.३
<b>जम्मा</b>	<b>६५९४९.१</b>	<b>७३८६०.४</b>	<b>७०००५.५</b>	<b>१२.०</b>	<b>-५.२</b>

स्रोत: अर्थ मन्त्रालय/महालेखा नियन्त्रक कार्यालय।

अनुसूची (३): पछिल्लो ३ वर्षको मासिक वस्तु निकासीको अवस्था (रु. करोडमा)

महिना	आर्थिक वर्ष			प्रतिशत परिवर्तन	
	२०७४/७५	२०७५/७६	२०७६/७७	२०७५/७६	२०७६/७७
श्रावण	६७०.८	६९२.२	८८३.७	३.२	२७.७
भदौ	६८९.८	७७७.८	९६६.५	१२.८	२४.३
असोज	६८४.९	९०४.६	८६६.५	३२.१	-४.२
कार्तिक	५९२.२	५५३.७	९११.२	-६.५	६४.६
मंसिर	७३४.५	८२२	११३३.८	११.९	३७.९
पुष	७४४.४	७९१.१	९६६.३	६.३	२२.१
माघ	६४५.५	७६६.६	७६९.१	१८.८	०.३
फागुन	५८०.२	८१४.६	९९३.७	४०.४	२२.०
<b>पहिलो ८ महिना</b>	<b>५३४२.३</b>	<b>६१२२.६</b>	<b>७४९०.८</b>	<b>१४.६</b>	<b>२२.३</b>
चैत्र	६३१.९	८५९.८	३९१.१	३६.१	-५४.५
वैशाख	६७६.१	८७१.२	३२४.६	२८.९	-६२.७
जेठ	७५१.३	९३०.१	५९३.८	२३.८	-३६.२
असार	७३४.२	९२७.५	९७०.६	२६.३	४.६
<b>पछिल्लो ४ महिना</b>	<b>२७९३.५</b>	<b>३५८८.६</b>	<b>२२८०.१</b>	<b>२८.५</b>	<b>-३६.५</b>
<b>जम्मा</b>	<b>८१३५.८</b>	<b>९७११.२</b>	<b>९७७०.९</b>	<b>१९.४</b>	<b>०.६</b>

स्रोत: भन्सार विभाग।

अनुसूची (४): पछिल्लो ३ वर्षको मासिक वस्तु पैठारीको अवस्था (रु. करोडमा)

महिना	आर्थिक वर्ष			प्रतिशत परिवर्तन	
	२०७४/७५	२०७५/७६	२०७६/७७	२०७५/७६	२०७६/७७
श्रावण	७८१६.०	१२०६१.०	१०६७२.५	५४.३	-११.५
भदौ	८९५७.९	१११७३.६	१२२७७.८	२४.७	९.९
असोज	९२४६.७	१४१२४.१	१०५४४.६	५२.७	-२५.३
कार्तिक	९६०२.१	११०१७.१	११५३५.०	१४.७	४.७
मंसिर	९५९२.०	१२३२३.९	१३०९५.८	२८.५	६.३
पुष	१०२५७.५	११६९४.१	११३४३.७	१४.०	-३.०
माघ	१०६५०.४	१०९३३.१	१०८९०.९	२.७	-०.४
फागुन	१०५३०.८	११५८३.८	१२०६४.०	१०.०	४.१
<b>पहिलो ८ महिना</b>	<b>७६६५३.४</b>	<b>९४९१०.७</b>	<b>९२४२४.३</b>	<b>२३.८</b>	<b>-२.६</b>
चैत्र	१०८९३.५	११२५२.७	५८२९.२	३.३	-४८.२
वैशाख	१०९५३.२	११६५०.३	४२६०.३	६.४	-६३.४
जेठ	१२२८७.१	१२१६६.३	७५६७.६	-१.०	-३७.८
असार	१३७२३.१	११८७३.६	९५९८.६	-१३.५	-१९.२
<b>पछिल्लो ४ महिना</b>	<b>४७८५६.९</b>	<b>४६९४२.९</b>	<b>२७२५५.७</b>	<b>-१.९</b>	<b>-४१.९</b>
<b>जम्मा</b>	<b>१२४५१०.३</b>	<b>१४१८५३.५</b>	<b>११९६७९.९</b>	<b>१३.९</b>	<b>-१५.६</b>

स्रोत: भन्सार विभाग।



अनुसूची (५): पछिल्लो ३ वर्षको मासिक विप्रेषण आप्रवाहको स्थिति (रु. करोडमा)

महिना	आर्थिक वर्ष			प्रतिशत परिवर्तन	
	२०७४/७५	२०७५/७६	२०७६/७७	२०७५/७६	२०७६/७७
श्रावण	५५५५.२८	७३९५.४२	७५४०.९५	३३.९	२.०
भदौ	५९९९.८९	८०२४.७७	७८३३.९२	३३.७	-२.४
असोज	६०७७.२	८७९६.९८	७६५९.०५	४४.८	-९३.०
कार्तिक	५२६२.६	७००८.७२	७४७२.२३	३३.२	६.६
मंसिर	५६५३.९	६४३३.२९	७२०९.९७	९३.८	९९.९
पुष	५५०६.२८	६६७७.३३	७०२७.३३	२९.३	५.२
माघ	६०८०.५६	७२९९.०५	६५९५.४३	९८.७	-८.६
फागुन	७०५०.६४	६६६३.६६	७९२०.८७	-५.५	९८.९
<b>पहिलो ८ महिना</b>	<b>४७९८५.५</b>	<b>५८२९९.९</b>	<b>५९२४२.९</b>	<b>२३.४</b>	<b>९.८</b>
चैत्र	६८५२.९५	७०९९.६६	३४४८.३३	३.६	-५९.४
वैशाख	६६३०.३९	७२९२.९४	५३९४.०९	८.८	-२५.२
जेठ	७३०५.९	७३७९.९६	९४०२.९७	०.९	२७.५
असार	७५३२.७६	८०२४.२३	९००९.०५	६.५	२४.८
<b>पछिल्लो ४ महिना</b>	<b>२८३२०.३</b>	<b>२९७०८</b>	<b>२८२६०.६</b>	<b>४.९</b>	<b>-४.९</b>
<b>जम्मा</b>	<b>७५५०६</b>	<b>८७९२७</b>	<b>८७५०३</b>	<b>९६.५</b>	<b>-०.५</b>

स्रोत: नेपाल राष्ट्र बैङ्क।

अनुसूची (६): पछिल्लो ३ वर्षको मासिक पर्यटक आगमनको स्थिति (संख्यामा)

महिना	आर्थिक वर्ष			प्रतिशत परिवर्तन	
	२०७४/७५	२०७५/७६	२०७६/७७	२०७५/७६	२०७६/७७
अगष्ट	७३७७८	८७६७९	९४७४९	९.८	८.९
सेप्टेम्बर	६८६३४	९९८७४	९२६०४	३३.९	०.८
अक्टोबर	९९२४९२	९३०७४५	९३४०९६	९६.२	२.६
नोभेम्बर	९९८०४	९४७८५९	९३०३०२	४८.९	-९९.९
डिसेम्बर	८२९६६	९२९६२०	९००८६६	४६.६	-९७.९
जनवरी	७३९८७	८९२७३	७९६८६	९९.०	-२.०
फेब्रुअरी	८९५०७	९०२४२३	९०९४००	९४.४	-९.०
मार्च	९२४६८६	९२७३५९	३४०२५	२.९	-७३.३
<b>पहिलो ८ महिना</b>	<b>७२५०५४</b>	<b>८९०८२४</b>	<b>७६७७२८</b>	<b>२२.९</b>	<b>-९३.८</b>
अप्रिल	९८६५०	९०९३९९	९३	९०.९	-९००.०
मे	६८८२५	७८३२९	३०	९३.८	-९००.०
जुन	६५९५९	७४८८३	९००	९४.९	-९९.९
जुलाई	७३२८९	७०९९६	९९५	-३.२	-९९.७
<b>पछिल्लो ४ महिना</b>	<b>३०५९९५</b>	<b>३३३५२७</b>	<b>३३८</b>	<b>९.०</b>	<b>-९९.९</b>
<b>जम्मा</b>	<b>९०३०९६९</b>	<b>९२२४३५९</b>	<b>७६८०६६</b>	<b>९८.८</b>	<b>-३७.३</b>

स्रोत: नेपाल राष्ट्र बैङ्क/नेपाल पर्यटन बोर्ड।