

वार्षिक प्रतिवेदन

२०६०/६१

श्री ५ को सरकार
अर्थ मन्त्रालय
आन्तरिक राजस्व विभाग
लाजिम्पाट

फोन नं. ४४१५८०२ / ४४१५८०३ / ४४१५८०७

फ्याक्स नं. ४४११७८८

Home Page : www.ird.gov.np

भूमिका

करदातालाई प्रभावकारी सेवा प्रदान गर्न तथा आन्तरिक राजस्वको अधिकतम परिचालन गर्नका लागि कर प्रशासनलाई समयसापेक्ष, सक्षम, स्वच्छ, दक्ष, व्यावसायिक तथा प्रभावकारी सेवामूलक बनाउनु यस विभागको प्रमुख उद्देश्य रहेको छ ।

आन्तरिक राजस्व विभागले आयकर, मूल्य अभिवृद्धि कर तथा अन्तःशुल्कको प्रशासनको अतिरिक्त गैह्र कर राजस्वको अनुगमन गर्ने कार्य समेत गर्दै आएको छ ।

वर्तमान जटिल परिस्थितिमा समेत विभागमा उपलब्ध जनशक्ति तथा भौतिक साधनहरूको अधिकतम परिचालनबाट कर प्रशासनमा भएको सुधारको फलस्वरूप गत वर्षमा आन्तरिक राजस्व वृद्धि तथा कार्यगत नतीजा सकारात्मक देखिएको छ ।

आ.व. २०६०।६१ मा विभागले अवलम्बन गरेको नीति, लक्ष, प्रतिबद्धता तथा सम्पादन गरेको कार्यहरू एवं असुल गरेको राजस्व सम्बन्धी आकंडा एवं गतिविधिहरूलाई एकत्रित गरी यो वार्षिक प्रतिवेदन तयार गरिएको छ । राजस्व प्रशासनसंग सम्बन्धित व्यक्ति तथा निकायहरूका लागि यो प्रतिवेदन उपयोगी हुने विश्वास लिएको छु ।

अन्त्यमा, लगनशील भै मेहनतपूर्वक यो प्रतिवेदन तयार गर्ने कार्यमा संलग्न सबै कर्मचारीमित्रहरूलाई हार्दिक धन्यवाद दिन चाहन्छु ।

अवनीन्द्र कुमार श्रेष्ठ

महानिर्देशक

विषय सूची

विषयहरू	पेज नं
खण्ड १: आन्तरिक राजस्व प्रशासन सामान्य जानकारी	१११३
आन्तरिक राजस्व विभाग-एक परिचय	२
हाम्रो प्रमुख लक्ष्य	४
हाम्रो उद्देश्य	४
हाम्रो कार्य लक्ष	४
हाम्रो नीति	५
आन्तरिक राजस्व विभाग-मौजुदा संगठनात्मक स्वरूप	६
आ.रा.वि. एवं अन्तर्गतका कार्यालयहरूको स्वीकृत	
दरबन्दी एवं रिक्त पद संख्याको विवरण	७
कर्मचारीको लागि आचार संहिता	८
दोहोरो कर मुक्ति तथा वित्तीय छल निरोध संभौता	९
तालिम तथा गोष्ठी	१०
आयकर ऐन, २०५८ मा व्यवस्था गरिएका करदाताको	
अधिकार र कर्तव्यहरू	११
खण्ड २: आन्तरिक राजस्व विभाग कार्य प्रगति तथा राजस्व	
 संकलन आ.व. २०६०/६१	१४१३६
आ.व. २०६०/६१ मा भएका मुख्य गतिविधिहरू	१५
प्रशासकिय पुनरावलोकन	१७
कर फछ्यौट आयोग, २०६०	१७
आन्तरिक राजस्व संकलन लक्ष र प्रगति	२०
आन्तरिक राजस्व विभागको योगदान	२५
आन्तरिक राजस्व संकलन खर्च	२६
मू.अ.कर संकलन (२०६०/६१)	२७
मू.अ.कर विवरण दर्ता	२८
आयकर संकलन	३१
स्थायी लेखा नम्बर	३४
अन्तःशुल्क संकलन	३५
खण्ड ३: अनूसूची र तालिकाहरू (आ.व. २०६०/६१)	३७८४
तालिका नं. १ कूल राजस्व असुली	३८

तालिका नं. २ श्री ५ को सरकारको राजस्व संकलन	३९	तालिका नं.	
३ आन्तरिक राजस्व संकलन	४०	तालिका नं. ४ आयकर संकलन	४१
		तालिका नं. ५ मू.अ.कर संकलन: आन्तरिक	
		तथा पैठारी संकलन अनुपात	४२
		तालिका नं. ६ अन्तःशुल्क संकलन	४३
		तालिका नं. ७ आन्तरिक राजस्वको सापेक्षित महत्व	४४
		तालिका नं. ८ करदाता र आय विवरणको लगत	४५
		तालिका नं. ९ यस आ.व.मा प्राप्त आय विवरण	४६
		तालिका नं. १० कर निर्धारण सम्बन्धी विवरण	४७
		तालिका नं. ११ माग सम्बन्धी विवरण	४८
		तालिका नं. १२ माग कट्टी सम्बन्धी विवरण	४९
		तालिका नं. १३ माग मध्ये असुलीको विवरण	५०
		तालिका नं. १४ आ.व.को जम्मा असुली र जिम्मेवारी	
		सरेको माग रकमको विवरण	५१
		तालिका नं. १५ पुनरावेदन सम्बन्धी विवरण	५२
		तालिका नं. १६ खूद आयको स्तर अनुसार कर	
		निर्धारण विवरण	५३
		तालिका नं. १७ कारोबार अनुरूप कूल आय,	
		खूद आय र कर रकम	५४
		तालिका नं. १८ तीन किस्ते अग्रिम करको विवरण	५५
		तालिका नं. १९ मू.अ.कर दर्ताको कार्यालय	
		अनुसारको विवरण	५६
		तालिका नं. २० मू.अ.कर सम्बन्धी अनिवार्य र	
		स्वेच्छिक दर्ता	५७
		तालिका नं. २१ मू.अ.कर विवरणका बनोट	६२
		तालिका नं. २२ मू.अ.कर समयमा नबुझाउने करदाताको	
		कार्यालय अनुसारको विवरण	६७
		तालिका नं. २३ कार्यालयगत रूपमा मू.अ.कर	
		बक्यौताको विवरण	७२

खण्ड १:

आन्तरिक राजस्व विभाग

हाम्रो प्रमुख लक्ष्य

हाम्रो उद्देश्य १२

७१८

८

१२

हाम्रो कार्य लक्ष्य (Target)	१२
हाम्रो नीति	१२
मौजुदा संगठनात्मक स्वरूप	१४
कर्मचारीको लागि	१५
आचार संहिता	१५
दोहोरो कर मुक्ति तथा वित्तीय छल निरोध सम्झौता	१६
तालिम तथा गोष्ठी	१७
आयकर ऐन, २०५८ मा व्यवस्था गरिएको	१८
करदाताको अधिकार र कर्तव्यहरू	१८
खण्ड २	२२४२
आ.व. २०६०/६१ भएका मुख्य गतिविधिहरू	२३
प्रशासकिय पुनरावलोकन	२४
कर फछ्यौट आयोग २०६०	२५
आन्तरिक राजश्व संकलन:	२७
आन्तरिक राजश्व विभागको योगदान	३१
आन्तरिक राजश्व विभागको योगदान	३२
आन्तरिक राजश्व संकलन खर्च	३३
मूल्य अभिवृद्धि कर संकलन (२०६०/६१)	३४
मू.अ.क. विवरण दर्ता	३५
आयकर संकलन	३६
आयकर संकलन	३७
आयकर संकलन	३८
स्थायी लेखा नम्बर	४१
अन्तःशुल्क संकलन	४२
खण्ड ३	४४८६
तालिका नं. १ कूल राजश्व असूली	४५
तालिका नं २: श्री ५ को सरकारको राजश्व संकलन	४६
तालिका नं. ३: आन्तरिक राजस्व संकलन	४७
तालिका नं. ४: आयकर संकलन	४८

तालिका नं. ५: मूल्य अभिवृद्धि कर संकलन	४९
तालिका नं. ६: अन्तःशुल्क संकलन	५०
तालिका नं. ७: आन्तरिक राजश्वको सापेक्षित महत्व	५१
तालिका नं. ८: करदाता र आय विवरणको लगत	५३
तालिका नं. ९: यस अ.व.मा प्राप्त आय विवरण	५५
तालिका नं. १०: कर निर्धारण सम्बन्धी विवरण	५६
तालिका नं. ११: माग सम्बन्धी विवरण	५७
तालिका नं. १२: माग कट्टि सम्बन्धी विवरण	५८
तालिका नं. १३: मागमध्ये असुलीको विवरण	५९
तालिका नं. १४: आ.व.को जम्मा असुली र जिम्मेबारी सरेको माग रकमको विवरण	६०
तालिका नं. १५: पूनरावेदन सम्बन्धी विवरण	६१
तालिका नं. १६: खुद आयको स्तर अनूसार कर निर्धारण विवरण	६३
तालिका नं. १७: कारोबार अनुरूप कुल आय, खुद आय र करको विवरण	६५
तालिका नं. १८: तीनकिस्ते अग्रिमकरको विवरण	६६
तालिका नं. १९: मू.अ.कर दर्ताको कार्यालय अनुसारको विवरण	६७
तालिका नं. २०: मू.अ.कर सम्बन्धी अनिवार्य र स्वेच्छिक दर्ता	६८
तालिका नं. २१: मूल्य अभिवृद्धि कर विवरणका वनोट (आ.व. २०५६।५७)	७३
तालिका नं. २२ : मूल्य अभिवृद्धि कर समयमा नबुझाउने करदाताको कार्यालय अनुसारको विवरण	७९
तालिका नं. २३ : कार्यालयगत रूपमा मूल्य अभिवृद्धि कर बक्यौताको विवरण	८८

खण्ड १

आन्तरिक राजस्व प्रशासन
सामान्य जानकारी

आन्तरिक राजश्व विभाग एक परिचय

कर प्रशासन संयन्त्रलाई स्वच्छ, दक्ष, प्रभावकारी, आधुनिकीकरण तथा मितव्ययी बनाई करदातालाई प्रभावकारी सेवा प्रदान गरी आन्तरिक राजश्वको अधिकतम परिचालन गर्ने उद्देश्यका साथ आन्तरिक राजश्व विभागको स्थापना मिति २०५८।०१।०१ मा साविकका कर विभाग तथा मूल्य अभिवृद्धि कर विभागलाई एकिकरण गरी भएको हो । यो विभाग लाजिम्पाट, काठमाडौंमा अवस्थित छ । यस विभाग अन्तर्गत अधिराज्यका विभिन्न ठाउँहरूमा २१ वटा आन्तरिक राजश्व कार्यालयहरू, काठमाडौं कमलादीस्थित काठमाडौंप्लाजाको भवनमा १ ठूलाकरदाता कार्यालय गरी जम्मा २२ वटा कार्यालयहरू र १६ वटा अस्थायी प्रकृतीका सेवा केन्द्रहरू सञ्चालनमा रहेका छन् ।

आन्तरिक राजश्व विभाग र यस मातहतका कार्यालयहरूमा पूर्णतया कार्यमूलक प्रणाली (Functional System) को संगठनात्मक स्वरूप अवलम्बन गरिएको छ । यसमा मूलतः तीन शाखाहरू (क) करदाता सेवा तथा प्रशासन (ख) कर परीक्षण तथा अनुसन्धान (ग) कर संकलन तथा अनुगमन शाखामा विभाजन भै संगठनको कार्य सुचारुरूपमा संचालन गरिरहेको छ । करदाता सेवा शाखाले स्थायी लेखा नम्बर सम्बन्धी कार्य, कर विवरण सम्बन्धी कार्य एवं करदातालाई ऐन, कानून तथा निजको दायित्व अधिकार बारे सूचित गर्ने कार्यहरू मुख्यतया गर्दछन् । कर परीक्षण तथा अनुसन्धान शाखाले प्राप्त कर विवरण मध्ये छनौट गरी कर परीक्षणद्वारा संशोधित कर निर्धारण गर्ने , विभिन्न अनुसन्धान कार्यहरूद्वारा कर चुहावट कार्य नियन्त्रण गर्ने कामहरू गर्दछ । कर संकलन शाखाले तथ्याङ्क व्यवस्थापन, कर संकलन, बक्यौता संकलन एवं कर नतिर्ने कर बाँकी राख्ने करदाताहरूलाई कानूनी कारवाही गरी मुख्यतया सरकारी राजश्व असूल उपर गर्ने कामहरू गर्दछ । यस किसिमको नयाँ संगठन ढाँचाले कर अधिकृतहरूलाई कार्य वैशिष्ट्यताको आधारमा सीपयुक्त पाउँदै लगी दक्ष जनशक्तिद्वारा श्री ५ को सरकार र करदाता दुवै पक्षलाई सेवा पुऱ्याउने मुख्य उद्देश्य लिएको छ भने श्री ५ को सरकार र करदाता दुवैको समय र लागत खर्च बचत हुने आशा पनि लिएको छ ।

कार्यालयहरूलाई “क” देखि “ड” गरी ५ वर्गमा विभाजन गरिएको छ । “क” वर्गका ५, “ख” वर्गका २, “ग” वर्गका ५, “घ” वर्गका ५ र “ड” वर्गका ५ कार्यालयहरू रहेका छन् । मौजूदा संगठनात्मक स्वरूप अनुसार विभागलाई मूलतः दुई ठूला महाशाखाहरू कार्य संचालन (Operation) र नीति एवं प्रशासन (Policy and Administration) गरी विभाजन गरिएको छ । यी महाशाखाको प्रमुखमा उपमहानिर्देशक रहेका छन् । अर्को तर्फ रा.पं.प्र.(प्रा.) लाई विभागको मूल स्वरूप भन्दा छुट्टै सल्लाहकारिक भूमिका दिईएको छ । महानिर्देशकसंग सोभै सम्पर्क रहने गरी छुट्टै अनुगमन शाखाको व्यवस्था छ । यस विभाग र मातहतका कार्यालयहरूमा महानिर्देशक समेत ८ जना प्रथम श्रेणीका, ४४ जना द्वितीय श्रेणीका, २०५ जना तृतीय श्रेणीका अधिकृतहरू , चार्टर्ड एकाउण्टेन्ट ४ (करार) तथा ३६८ जना प्रशासकीय सहायक, १३६ जना प्राविधिक सहायक र १६० जना पियन गरी जम्मा ९२५ जनाको दरबन्दी रहेको छ । यस मध्ये हाल अधिकृत स्तरमा ५५ र सहायक स्तरमा ४० गरी जम्मा ९५ पदहरू रिक्त रहेका छन् ।

आन्तरिक राजश्व विभाग र मातहतका कार्यालयहरूले हाल (क) प्रत्यक्ष कर राजश्व अन्तर्गत आयकर, ब्याजकर, बहाल कर (ख) अप्रत्यक्ष कर राजश्व अन्तर्गत मूल्य अभिवृद्धि कर, अन्तःशुल्क तथा (ग) गैह्र कर राजश्व अन्तर्गत साँवा फिर्ता, ब्याज, लाभांश, रोयल्टी, टेलीफोन स्वामित्व तथा सेवा शुल्क र विशेष शुल्कको संकलन, अनुगमन तथा व्यवस्थापन गर्दै आएको छ । यसका अलावा यसले पर्यटन सेवा शुल्क तथा चलचित्र विकास शुल्क समेत संकलन गरी सम्बन्धित निकायमा पठाउने जिम्मेवारी बहन गर्दै आएको छ ।

यस विभागले आ.व.२०६०।०६१ मा जम्मा आन्तरिक कर राजश्व ३० अर्ब ९२ करोड १० लाख संकलन गरेको छ , जुन कूल गार्हस्थ उत्पादनको ६.५५ प्रतिशत, कूल राजश्वको ४९.६१ प्रतिशत र कूल कर राजश्वको ६४.१९ प्रतिशत हुन आउँछ । यसको कूल अप्रत्यक्ष कर राजश्वमा ५७.९२ प्रतिशत, कूल प्रत्यक्ष राजश्वमा ८४.८६ प्रतिशत योगदान रहेको छ ।

श्री ५ को सरकार
अर्थ मन्त्रालय
आन्तरिक राजश्व विभाग

आन्तरिक राजश्व विभाग एवं अन्तर्गत कार्यालयको स्वीकृत दरबन्दी एवं रिक्त पद संख्याको विवरण

सि.नं.	विभाग/कार्यालयको नाम	रा.प.प्रथम				रा.प.द्वितीय				रा.प.तृतीय				रा.प.अनं.प्र.				रा.प.अनं.द्वितीय																			
		स्वीकृत दरबन्दी		पद रिक्त		स्वीकृत दरबन्दी		पद रिक्त		स्वीकृत दरबन्दी		पद रिक्त		स्वीकृत दरबन्दी		पद रिक्त		स्वीकृत दरबन्दी		पद रिक्त																	
		प्र.	प्रा.	प्र.	प्रा.	प्र.	प्रा.	न्याय	चा.ए. (करार)	प्र.	प्रा.	न्याय	चा.ए. (करार)	प्र.	प्रा.	न्याय	प्र.	ले.पा	क.अप	टा.	प्र.	ले.पा	क.अप	टा.	प्र.	स.क.अ.	स.ले.पा	टा.	प्र.	स.क.अ.	टा.						
१	आ.रा.का., भद्रपुर					१								६				२				५	१	२						४				१			
२	आ.रा.का., बिराटनगर					१								१०				५				१०	१	१		१				९	२			२	१		
३	आ.रा.का., धरान					१								६				३				५	१	२						४				१			
४	आ.रा.का., लाहान					१				१				६				४				५	१	२		२				४				१			
५	आ.रा.का., जनकपुर					१				१				६				२				५	१	२		२				४				१	१		
६	आ.रा.का., सिमरा					१								६				२				५	१	२						९				२	१		
७	आ.रा.का., वीरगंज					१								९				३				९	१	२	१	५				९				१	४		
८	आ.रा.का., हेटौडा					१								४				२				५	१		१	१				४				१	१		
९	आ.रा.का., नारायणघाट					१								९				४				९	१	२	१	१				९				१	२		
१०	आ.रा.का., पोखरा					१								९				४				९	१	२	२	१				५				२			
११	आ.रा.का., भैरहवा					१								९				४				९	१	२		१				९				२			
१२	आ.रा.का., कृष्णनगर					१				१				३				१				५	१	१	१	३				३							

हाम्रो प्रमुख लक्ष्य

दक्ष, स्वच्छ एवं पारदर्शी कर प्रशासनद्वारा करदातालाई प्रभावकारी सेवा प्रदान गरी आन्तरिक राजश्वको अधिकतम परिचालन गर्नु यस विभागको प्रमुख लक्ष्य रहेको छ। यसका अलावा कर प्रशासन संयन्त्रलाई आधुनिकीकरण, निष्पक्ष तथा मितव्ययी बनाउदै लैजानु पनि हाम्रो लक्ष्य रहेको छ।

हाम्रो उद्देश्य

- स्वैच्छिक कर सहभागितालाई अधिकतम गर्ने
- करदातालाई मैत्रीपूर्ण सेवा प्रदान गर्ने
- करदाताको अधिकारको संरक्षण गर्ने
- कर प्रशासन संयन्त्रलाई आधुनिकीकरण, निष्पक्ष तथा मितव्ययी बनाउदै लैजाने
- कर परीक्षण, कर निर्धारण तथा कर संकलनको सांगठनिक क्षमता सुदृढ गर्ने
- आन्तरिक राजश्व संकलनमा वृद्धि गर्ने

हाम्रो कार्य लक्ष्य (Target)

- मूल्य अभिवृद्धि कर संकलनमा कम्तिमा कूल गार्हस्थ्य उत्पादनको ०.२५ प्रतिशत प्रतिवर्ष वृद्धि गर्ने ।
- आयकर संकलनमा कम्तिमा कूल गार्हस्थ्य उत्पादनको ०.२५ प्रतिशत प्रतिवर्ष वृद्धि गर्ने ।
- आगामी ३ वर्षमा मूल्य अभिवृद्धि कर, आयकर र अन्तःशुल्क संकलनलाई कूल गार्हस्थ्य उत्पादनको क्रमशः कम्तिमा ४ प्रतिशत, ३ प्रतिशत र १ प्रतिशत पुर्याउने ।
- Functional आधारमा संगठन (मू.अ.कर तथा आयकर) को एकीकरण सुनिश्चित गर्ने ।

हाम्रो नीति

- करको दायरा बढाउने ।
- दक्षता, प्रभावकारीता एवं स्वच्छतामा आधारित कर व्यवस्थाको निर्माण गर्ने ।
- निष्पक्ष कर प्रशासनको विकास गर्ने ।
- करका दरहरूलाई छिमेकी मुलुकहरूको तुलनामा प्रतिस्पर्धात्मक बनाउने ।
- लेखामा आधारित कर प्रणालीको विकास गर्ने
- स्वयंकर निर्धारण र स्वैच्छिक कर सहभागितामा क्रमशः वृद्धि गर्दै लैजाने ।
- जोखिम विश्लेषणको आधारमा कर परीक्षण गर्न करदाताहरूको चयन गर्ने ।
- मूल्य अभिवृद्धि करलाई राजश्वको प्रमुख स्रोतको रूपमा विकसित गर्ने तथा प्रत्यक्ष करका लागि महत्वपूर्ण आधारभूमिको रूपमा स्थापित गर्ने ।
- कर तटस्थता तथा समानताको सिद्धान्तको अवलम्बन गर्ने ।
- राजश्व प्रशासनको काम कार्यवाहीलाई पारदर्शी, सरल र करदाता मैत्री बनाउदै लैजाने ।
- अन्तःशुल्कलाई आन्तरिक राजश्वको आधार व्यापक गर्न उपयोग गर्ने ।
- श्री ५ को सरकारको सेवाकोलागि स्वच्छ तथा बजार दरको आधारमा गैर कर राजश्व दरवन्दीको नियमित पुनरावलोकन गर्ने ।

- गैर कर राजश्व संकलनकोलागि प्रभावकारी तथा उचित समन्वय तथा अनुगमन गर्ने ।
- विश्वसनीय एवं अनुमान योग्य राजश्व नीतिको विकास गर्ने ।
- आन्तरिक राजश्व नीतिलाई टेवा पुर्‍याउन व्यवसायिक एवं भ्रष्टाचार मुक्त कर्मचारी संयन्त्रको निर्माण गर्ने ।

आन्तरिक राजश्व विभाग
मौजूदा संगठनात्मक स्वरूप

महानिदेशक
(रा.प.प्रथम)

आन्तरिक अनुगमन
निदेशकाप (रा.प.द्वितीय
शाखा अधिकृतार (रा.प.तृ.)

विशेषज्ञ समूह
मदिरा विशेषज्ञ ११ (रा.प.प्रथमप्रा.)
चार्टर्ड एकाउण्टेण्ट १४(करार)
उपन्यायाधिवक्ता ११(रा.प.द्वितीय)
जिल्ला न्यायाधिवक्ता ११ (रा.प.तृतीय)
कानून अधिकृत ११ (रा.प.तृतीय)
अर्थशास्त्री ११ (रा.प.द्वि.)

संचालन
उपामहानिदेशकाप (रा.प.प्रथम)

नीति तथा प्रशासन
उपामहानिदेशकाप (रा.प.प्रथम)

अनुसन्धान
निदेशकाप (रा.प.द्वितीय)
शाखा अधिकृतार
(रा.प.तृ.)

प्रशासन
निदेशकाप (रा.प.द्वितीय)
शाखा अधिकृतार (रा.प.तृ.),
सामान्य प्रशासन)
लेखा अधिकृतार (रा.प.तृ.),

कानून तथा पुनरावेदन
निदेशकाप
(रा.प.द्वितीय)
शाखा अधिकृतार
(रा.प.तृ.),

गैर कर राजश्व
निदेशकाप (रा.प.द्वितीय)
शाखा अधिकृतार
(रा.प.तृ.)

करदाता सेवा
निदेशकाप (रा.प.द्वितीय)
शाखा अधिकृतार
(रा.प.तृ.)

सूचना प्रविधि
निदेशकाप (रा.प.द्वितीय.प्रा.)
कम्प्युटर अधिकृतार
रा.प.तृ.प्रा.)

नीति, अन्तराष्ट्रिय कर
निदेशकाप
(रा.प.द्वितीय)
शाखा अधिकृतार
(रा.प.तृ.)

कर फिर्ता
निदेशकाप (रा.प.द्वितीय)
शाखा अधिकृतार
(रा.प.तृतीय)

कर संकलन
निदेशकाप (रा.प.द्वितीय)
शाखा अधिकृतार
(रा.प.तृ.)

अन्तःशुल्क
निदेशकाप (रा.प.द्वितीय)
शाखा अधिकृतार
(रा.प.तृ.)

रा.प.अनङ्कित कर्मचारीहरू

ना.सु.(रा.प. अनं.प्र.राजश्व समूह)	१९६	
कम्प्युटर अपरेटर (रा.प.अनं.प्र.प्रा.)	१९२	
लेखापाल (रा.प.अनं.प्रथम लेखा)		१३
खरिदार (रा.प. अ.द्वितीय प्र.राजश्व समूह)	१९९	
स.क.अ. (रा.प.अ.द्वितीय प्रा.)		१२
डाइभर (श्रेणी विहिन)		१६
परिचर (श्रेणी विहिन)		१९४
स्वीपर (श्रेणी विहिन)	१९	

कर्मचारीको लागि

आचार संहिता

- (क) नेपाल अधिराज्यमा लागू रहेको ऐन/नियम र त्यसमा आधारित आदेश र परिपत्रको पूर्ण परिपालन हुने गरि काम गर्ने ।
- (ख) व्यक्तिगत स्वार्थपूर्तिको लागि आफ्नो पद एवम् अधिकारको दुरुपयोग नगर्ने ।
- (ग) श्री ५ को सरकारको पूर्व स्वीकृति बेगर कुनै प्रकारको दान उपहार नलिने । करदाताको काम गरिदिएवापत कुनै प्रकारको उपहार वा छुट नलिने । आफ्नो कार्यसंगसम्बन्धित व्यक्तिहरूबाट आयोजित आतिथ्य भोज भतेर जलपान आदिमा शरीक नहुने ।
- (घ) सरकारी कर्तव्यको प्रतिकूल हुने गरि गैर सरकारी क्रियाकलापमा संलग्न नहुने ।
- (ङ) राजश्व प्रशासनको उद्देश्यप्राप्तिका लागि सधैं लगनशील एवम् प्रतिबद्ध रहने ।
- (च) राजश्व प्रशासनसंग प्रत्यक्ष वा अप्रत्यक्ष सम्पर्कमा रहने करदाता सरोकार समूह एवम् सर्वसाधारण जनताको सेवकको रूपमा रहने ।
- (छ) कार्यालय सम्बन्धि काममा सदा इमान्दारिता, पारदर्शिता, निष्पक्षता तथा सेवाभावले काम गर्ने ।
- (ज) कार्य सम्पादनको सन्दर्भमा शिष्ट र मर्यादित व्यवहार गर्ने ।
- (झ) कसैलाई भ्रष्ट तथा दुःख नदिने र गलत सूचना प्रवाह नगर्ने ।
- (ञ) करदाताको अधिकारको सम्मान एवम् रक्षा गर्न सदैव सचेत रहने ।
- (ट) कार्य सम्पादनको सन्दर्भमा आवश्यक विश्वास तथा गोप्यता कायम गर्ने । करदाताको कारोवार वा हैसियत सम्बन्धि जानकारी कानून बमोजिम सदैव गोप्य राख्ने ।
- (ठ) निरीक्षण, अनुसन्धान, वा छानवीनमा जांदा सम्बन्धित पक्षलाई आफ्नो परिचय तथा छानवीन गर्ने आदेश देखाउने ।
- (ड) कर्मचारीले करदाताको प्रतिनिधी वा एजेन्ट भै काम गर्न नहुने ।
- (ढ) प्रचलित नेपाल कानूनहरूका अतिरिक्त भ्रष्टाचार निवारण ऐन, २०५९, अख्तियार दुरुपयोग अनुसन्धान आयोग ऐन, २०४८, निजामती सेवा ऐन, २०४९ को परिच्छेद ७ मा उल्लेखित आचरण सम्बन्धी कुराहरूका साथै सामाजिक व्यवहार (सुधार) ऐन, २०३३ को वारेमा जानकारी राखी सो को पूर्णरूपमा पालना गर्ने गराउने ।
- (ण) राजश्व प्रशासनको मान सम्मान बढाउने किसिमले कार्य गर्ने र यसको मूल्य मान्यतामा आंच आउने कार्य नगर्ने ।

दोहोरो कर मुक्ति तथा वित्तीय छल निरोध सम्झौता

हालसम्म निम्न देशहरूसंग दोहोरो कर मुक्ति तथा वित्तीय छल निरोध सम्बन्धी सम्झौता सम्पन्न भएको छ ।

<u>देश</u>	<u>सम्झौता मिति</u>
Republic of India	18 Jan 1987
The Kingdom of Norway	13 May 1996
The Kingdom of Thailand	02 Feb 1998
Democratic Socialist Republic of Sri Lanka	06 July 1999
The Republic of Mauritius	03 Aug 1999
The Republic of Austria	15 Dec 2000
Islamic Republic of Pakistan	25 Jan 2001
The People's Republic of China	14 May 2001
The Republic of Korea	05 Oct 2001

तालिम तथा गोष्ठी

गत आ.व. हरूमा भै यस आ.व.मा पनि विभागको जनशक्ति तथा करदाताहरूलाई प्रशिक्षित गरी ऐन, नियमको कार्यान्वयन प्रभावकारी रूपमा गर्नकालागि आन्तरिक राजश्व विभागले वृहतरूपमा तालिम तथा सेमिनारको आयोजना गरेको छ । यसरी विभागले संचालन गरेको तालिम कार्यक्रम तथा सेमिनार संचालन गर्न डेनिस सरकार तथा जर्मन सरकारका सहयोगबाट संचालित RAS Project बाट उत्साहजनक सहयोग प्राप्त भएको थियो । यस बाहेक OECD, JICA, DANIDA, ESCAP को सहयोगमा विदेशमा समेत तालिम दिन कर अधिकृतहरूलाई पठाइएको थियो । सो तालिम तथा सेमिनारको विवरण निम्न बमोजिम छ ।

(क) आन्तरिक तालिम

सि.नं.	तालिमको किसिम	मिति	प्रशिक्षार्थी
1	Basic Accounting Training	20.07.2003-01.08.2003	19
2	Income Tax Return	18.08.2003-20.08.2003	27
3	Basic Accounting Training	01.09.2003-20.08.2003	16
4	Basic Collection	21.10.2003-22.10.2003	17
5	Verification of VAT Refund	23.10.2003-24.10.2003	18
6	Basic Audit	10.11.2003-26.11.2003	14
7	Basic Law and Regulation	11.02.2004-12.02.2004	17
8	Basic Computer Training	03.05.2004	10
9	VAT Application Training	16.06.2004-17.06.2004	8
10	Protax Basic Computer	11.07.2004-15.07.2003	8

(ख) वैदेशिक तालिम र सेमिनार

सि.नं.	तालिमको किसिम	मिति	प्रशिक्षार्थी
1	Taxation on Electronic Commerce	10-14 May, 2004	3
2	Transfer Pricing Guideline Course	2-6 Feb, 2004	2
3	Application of Tax Treaties	8-12 March, 2004	2
4	Thirteen Tax Conference	14-17 Oct, 2003	1
5	Investment Environment	9-10 Dec, 2003	1
6	Economics of Tobacco Control Management and Meeting	3-4 Dec, 2003	1
7	Malaysian Technical Co-operation Program	7-18 Jun, 2004	1
8	The General Tax Administration Course	1-29 July, 2004	1
9	Organizational Change Management Course	Jan 12 - March 5, 2004	1
10	Taxation on Financial Instrument	3-7 Nov, 2003	1

आयकर ऐन, २०५८ मा व्यवस्था गरिएको करदाताको अधिकार र कर्तव्यहरू

“कर तिर्नु कानूनी कर्तव्य मात्र होईन,
सम्मान पाउने अवसर पनि हो”

करदाताको अधिकारको व्यवस्था कर प्रशासनले कर असूल गर्दा आफ्नो अधिकारको दुरुपयोग नगरोस भनी सुनिश्चित गर्न राखिएको हुन्छ। नेपालको नागरिक र गैर नेपाली नागरिकले पनि आर्थिक कारोवार गर्न सक्ने हुन्छ। करको दृष्टिकोणले नागरिक र गैर नागरिक दुवै करदाता हुन्छन्। आयकर ऐन, २०५८ ले यी दुवै थरीका करदातालाई समान संरक्षण दिने व्यवस्था गरेकोछ। यस ऐनको प्रावधान अनुसार करदाताको अधिकार उपभोग गर्न आफुले कर्तव्य पुरा गर्नु पर्ने व्यवस्था गरिएको छ। यस ऐनमा देहाय बमोजिमका अधिकार र कर्तव्यहरूको व्यवस्था गरिएको छ।

अधिकारहरू

क) सम्मानपूर्वक व्यवहारको अधिकार

करदाताले कर प्रशासनबाट सम्मान पूर्वक व्यवहार पाउने उसको अधिकार हुनेछ। सम्मान भन्नाले ऊसंग व्यवहार गर्दा शिष्ट, नरम र हितैषीपूर्वक प्रस्तुत हुनु पर्दछ। निजलाई गाली गलौज, व्यक्तिगत सम्मानमा आच आउने जस्ता कुराहरू कर प्रशासनबाट गर्न वर्जित गरिएको छ।

ख) कर सम्बन्धी कुराहरूको सूचना प्रचलित कानून बमोजिम प्राप्त गर्ने अधिकार

आफ्नो कर सम्बन्धी सूचनाहरू कार्यालय समय भित्र जुनसुकै समयमा कानून बमोजिम प्राप्त गर्ने अधिकार हुनेछ। करदातालाई कुनै सूचना नै प्रदान नगरी ऊसंग कर असूल गर्ने, सम्पत्ति जफत गर्ने जस्ता कुराहरू कर प्रशासनले गर्न नपाउने व्यवस्था गरेको छ। करदातालाई कर निर्धारणको सूचनामा कर निर्धारण गरिएको रकम, गणना गरिएको तरिका, कर निर्धारण गर्नु पर्नाको कारण, कर दाखिला गर्नु पर्ने समय र उजुरी गर्ने समय, स्थान र तरिका स्पष्टसंग उल्लेख गरेको सूचना करदातालाई दिनु पर्ने व्यवस्था विधेयकको दफा १०२ मा गरिएको छ। त्यसरी नै करदाताले कर नतिरेको अवस्थामा श्री ५ को सरकारले करदाताको सम्पत्तिमा दावी गर्दा पनि स्पष्टसंग जानकारी नदिई कुनै सम्पत्ति रोक्का राख्न वा लिलाम गर्न नपाउने व्यवस्था छ।

ग) कर सम्बन्धी कुरामा सफाईको सवुद पेश गर्ने मौका प्राप्त गर्ने अधिकार

करदाताले कर परीक्षणको समयमा वा अन्य अवस्थामा आफ्नो सफाईको सवुत पेश गर्ने मनासिव माफिकको समय पाउनेछ । उसलाई सफाई पेश गर्ने मौका नै नदिई दण्ड, जरिवाना गर्ने, सम्पत्ति रोक्का गर्ने वा जफत गर्ने कार्यहरु हुने छैनन् ।

घ) प्रतिरक्षाको लागि कानून व्यवसायी वा लेखापरीक्षक मुकरर गर्ने अधिकार

कर परिक्षण, लिखित वा मौखिक सोधपुछको सिलसिलामा करदाताले आफ्नो कानून व्यवसायी वा लेखा परीक्षक मुकरर गर्न पाउने व्यवस्था गरेको छ । मुनासिव माफिकको समय भित्र कानून व्यवसायी वा लेखा परीक्षक मार्फत आफ्नो कुराहरु कर प्रशासन समक्ष राख्न पाउने अधिकार सुरक्षित गरेको छ ।

ङ) कर सम्बन्धी गोपनीय कुराहरु यस ऐनमा उल्लेख भए बाहेक गोप्य राखिने अधिकार

व्यापारिक कारोवारमा कतिपय कुराहरु अति नै गोप्य हुन्छन् । व्यवसायिक कौशल, साख, पेटेन्ट, बजार व्यवस्थापन, उत्पादनको संरचना (Composition) वा मूल्य जस्ता जानकारीहरु गोप्य नरहने हो भने व्यवसायिक सफलतामा नै असर पुग्दछ । त्यस्ता गोप्य कुराहरु कर प्रशासनबाट पनि कानून बमोजिम उल्लेख गर्न पाउने व्यवस्था बाहेक अन्य अवस्थामा गोप्य नै राख्नु पर्दछ । यस्ता गोप्य कुराहरु कुन कुन पदाधिकारीले कुन कुन पदाधिकारीसमक्ष प्रकट गर्न पाउने भन्ने व्यवस्था ऐनको दफा ८४ मा उल्लेख गरिएको छ ।

च) विवरण दाखीला गर्ने अधिकार

करदाताले सम्बन्धित कार्यालयमा दाखीला गर्न ल्याएको आय विवरण तत्काल बुझि दर्ता गरि दिनु पर्ने व्यवस्था गरिएकोछ । यस्ले गर्दा करदातालाई विवरणमा यो मिलेन र त्यो मिलेन भनि कर प्रशासनका कर्मचारीले झणझट दिन पाउदैनन् ।

(छ) बढी रकम फिर्ता मांग गर्न पाउने

कुनै करदाताको कुनै कारणले लाग्ने भन्दा बढी कर दाखीला भएको रहेछ भने करदाताले सो रकम फिर्ता मांग गरेमा फिर्ता दिनु पर्ने व्यवस्था गरिएकोछ । यसरी बढी रकम फिर्ता दिंदा तोकिएको दरले व्याज समेत दिनु पर्ने व्यवस्था गरिएकोछ ।

(ज) पूर्वादेश मांग गर्न पाउने

करदातालाई आयकर ऐन, नियममा भएका व्यवस्थाहरुमा कुनै द्विविधा भएमा आफैं वा आफ्नो प्रतिनिधि मार्फत विभागीय धारणा स्पष्ट हुने गरि पूर्वादेश मांग गर्न पाउछ ।

(भ) सार्वजनिक परिपत्रहरु हेर्न पाउने

विभागले जारी गर्ने सार्वजनिक परिपत्रहरु हेर्न चाहेमा जुनसुकै करदाताले हेर्न पाउछ ।

(ज) प्रशासकिय पुनरावलोकन वा पुनरावेदनमा जान पाउने

महानिर्देशक वाहेक कर प्रशासनका जो सुकैले गरेको निर्णयमा चित्त नबुझाउने करदाताले महानिर्देशकबाट प्रशासकिय पुनरावलोकन गराउन पाउछ । महानिर्देशकले गरेको निर्णयमा चित्त नबुझेमा राजश्व न्यायाधिकरणमा पुनरावेदन गर्न पाईन्छ ।

कर्तव्यहरु

क) स्थायी लेखा नम्बर लिनु पर्ने

कुनै पनि करदाताले आफ्नो व्यवसाय सुरु गर्नु अघि आफ्नो क्षेत्रको आन्तरिक राजश्व कार्यालयबाट स्थायी लेखा नमबर लिनु पर्छ ।

(ख) विवरण परिवर्तन भएमा कार्यालयलाई सूचना दिनु पर्ने

स्थायी लेखा नम्बरमा उल्लेख भएका विवरणहरु जस्तै, कारोवारस्थल, संचालक आदी परिवर्तन भएमा सम्बन्धित आन्तरिक राजश्व कार्यालयलाई सूचना दिनु पर्छ ।

(ग) अगृम कर कट्टी गरि दाखिला गर्नु पर्ने

कुनै पनि करदाताले ऐन वमोजिम कर कट्टी गरी भुक्तानी गर्नु पर्ने भुक्तानी गर्दा अगृम कर कट्टी गरि तोकिएको म्याद भित्र सम्बन्धित आन्तरिक राजश्व कार्यालयमा दाखिला गर्नु पर्छ ।

(घ) किस्तावन्दि कर र करको विवरण दाखिला गर्नु पर्ने

किस्तावन्दि कर दाखिला गर्नु पर्ने करदाताले प्रत्येक आयवर्षमा लाग्ने अनुमानित कर मध्ये सो वर्षको पौष मसान्त भित्र चालीस प्रतिशत, चैत्र मसान्त भित्र सत्तरी प्रतिशत र आषाढ मसान्त भित्र सय प्रतिशत रकम सम्बन्धित आन्तरिक राजश्व कार्यालयमा दाखिला गर्नु पर्छ । तेसै गरि सो आयवर्षको अनुमानित करको विवरण पौष मसान्त भित्र दाखिला गर्नु पर्छ ।

(ङ) आय विवरण र लाग्ने कर दाखिला गर्नु पर्ने

कर तिर्नु पर्ने दायीत्व भएका जो सुकै करदाताले प्रत्येक आयबर्ष समाप्त भएको तिन महिना भित्र अर्थात आश्विन मसान्त भित्र सम्बन्धित आन्तरिक राजश्व कार्यालयमा आफ्नो आयको विवरण बुझाउनु पर्छ ।

(च) बक्यौता दाखिला गर्नु पर्ने

कुनै पनि करदाताले कर बुझाउन बांकी भएमा तत्काल त्यस्तो बक्यौता सम्बन्धित आन्तरिक राजश्व कार्यालयमा दाखिला गर्नु पर्छ ।

(छ) कार्यालयले मांगेको सूचना दिनु पर्ने

कुनै करदातासंग कर निर्धारणको सिलसिलामा वा कर सम्बन्धि अन्य कुनै प्रयोजनको लागि आन्तरिक राजश्व कार्यालयले खातावहि वा अन्य कुनै सूचना मांग गरेमा सूचनामा तोकिएको म्याद भित्र त्यस्तो खातावहि वा सूचना उपलब्ध गराउनु पर्छ ।

(ज) कार्यालयले सूचना दिएमा उपस्थित हुनु पर्ने

आन्तरिक राजश्व कार्यालयले कुनै करदातालाई कर निर्धारणको सिलसिलामा वा कर सम्बन्धि अन्य कुनै प्रयोजनको लागि उपस्थित हुन सूचना दिएमा सूचनामा तोकिएको म्याद भित्र कार्यालय समक्ष उपस्थित हुनु पर्छ ।

(झ) कार्यालयको काम कार्रवाहीमा बाधा बिरोध गर्न नहुने

कर प्रशासनका कर्मचारीले कर सम्बन्धि कर्तव्यपालना गरेको समयमा कुनै पनि किसिमको हुलहुज्जत वा बाधाविरोध गर्नु हुदैन ।

खण्ड २

आन्तरिक राजस्व विभाग
कार्य प्रगति तथा राजस्व संकलन
आ.व. २०६०/६१

आ.व. २०६०/६१ भएका मुख्य गतिविधिहरू

१. आ.व. २०६०/६१ मा विभागले कूल राजश्व रू.३० अर्ब ९२ करोड ९ लाख ८९ हजार असूल गरेको छ, जुन लक्ष्यको ९९.७१ प्रतिशत छ तथा गत आ.व.को असूली भन्दा १५.१५ प्रतिशत बढी छ ।
२. कुल गार्हस्थ उत्पादनमा कूल आन्तरिक राजश्वको योगदान ६.५५ प्रतिशत छ । जस मध्ये मू.अ.कर ३.०६ प्रतिशत, आयकर (बहालकर, व्याजकर समेत) २.०१ प्रतिशत र अन्तःशुल्क १.३२ प्रतिशत पुगेको छ । गत आ.व.मा यस विभागको योगदान ५.७२ प्रतिशत थियो ।
३. मू.अ.कर प्रणाली पूर्ण रूपमा कम्प्युटराइज भइसकेको र सोही अनुसार करदाताको दर्ता भए देखि संकलन, कर निर्धारण, कर फिर्ता, अपील तथा कारोबार बन्द/दर्ता खारेजी सम्मको अभिलेख राख्ने कम्प्युटर प्रणाली कार्यान्वयनमा आईरहेको ।
४. आयकर तर्फ पनि २०५८ साल देखि करदाताको दर्ता सम्बन्धी कार्यलाई कम्प्युटराइज गरिसकेको र हाल यस आ.व. देखि संकलन र कर निर्धारण सम्बन्धी कार्यहरू पनि कम्प्युटराइज गर्ने क्रममा रहेको ।
५. करदाताहरूको गुनासो पीरमर्का एवं अन्य समस्याहरू तत्काल निराकरण गर्न आन्तरिक राजश्व विभागमा महानिर्देशकको उपस्थितिमा प्रत्येक हप्ताको शुक्रवार करदाताको गुनासो सुनुवाईको व्यवस्था भइरहेको छ । यसरी प्राप्त गुनासाहरूमाथी पूर्ण ध्यान दिई केहीमा तत्काल निराकरण गरिएको र कुनैमा जिल्ला स्थित आन्तरिक राजश्व कार्यालय वा अन्य निकायहरूसंग बुझ्नु पर्ने अवस्था आएकाहरूको हकमा सम्बन्धित निकायहरूमा बुझी यथाशिघ्र निराकरण गर्ने कार्य भएको । यस किसिमबाट गुनासो सुन्ने व्यवस्था आन्तरिक राजश्व कार्यालयहरूमा पनि मिलाइएको ।
६. बील लिनेदिने कार्यलाई प्रोत्साहन गर्ने उद्देश्यले २०६० माघदेखि काठमाण्डौं उपत्यका भित्र जागरूक उपभोक्ता उपहार कार्यक्रम लागू गरिएको । सुरुमा ३ महिनाको लागि उपत्यका भित्रका विभिन्न ८ ठाउँहरूमा बीलहरू संकलन केन्द्र (बुथ) कायम गरी कार्य संचालन भएकोमा बील लिने दिने प्रकृत्यामा खरिदकर्ता एवं सर्वसाधारणको चाख बढी देखिएको र राजश्व संकलनमा समेत सकारात्मक प्रभाव पर्न गएको कारणबाट श्री ५ को सरकारले यसलाई निरन्तरता एवं विस्तृतिकरण गर्न उचित सम्झी २०६१ साल वैशाख देखि आषाढ सम्ममा काठमाण्डौं उपत्यकामा थप २ स्थानमा कुपन वितरण केन्द्र कायम गरी १० गर्नुको साथै उपत्यका बाहिर पोखरा (कास्की), बिरगंज (पर्सा), र बिराटनगर (मोरङ्ग) मा प्रति जिल्ला २/२ का दरले नयाँ संकलन केन्द्रहरू कायम गरी सोहीको माध्यमबाट जागरूक उपभोक्ता उपहार कार्यक्रमका कुपनहरू वितरण गरी तोकिएको मितिमै नतीजा प्रकाशित गरेको र चिट्ठा परेका व्यक्तिलाई समेत सुरुमा माननीय अर्थ मन्त्रीज्यूबाट र त्यस पछिका दिनहरूमा कार्यालयबाटै सरल तरिकाले रकम भुक्तानी गर्दै आएको ।
७. कर परीक्षण दिग्दर्शन तयार गरिएको ।
८. कर परीक्षण प्रक्रियामा सुधार गर्ने क्रममा राजश्व जोखिमका विभिन्न परिसूचकहरूलाई भार तथा Rating Scale र अंक दिई सो को आधारमा अधिकतम अंक प्राप्त गर्ने करदाता मध्येबाट करदाता छनौट गर्ने प्रक्रियालाई अवलम्बन गरिएको । यसरी साबिकको छनौट प्रक्रियामा परिमार्जन गरिएको ।

९. करको दायरा विस्तार गर्ने क्रममा आ.व. २०६०।६१ मा आयकरतर्फ २१२७९ र मू.अ.कर तर्फ ४१२८ जना नयाँ करदाताहरूलाई करको दायरामा ल्याइएको ।
१०. कर छल्ने कार्यलाई निरूत्साहन गर्ने उद्देश्यले विभागमा उपमहानिर्देशकको अध्यक्षतामा विशेष कार्य दल गठन भई निगरानी सूची तयारीका परिसूचकहरू निर्धारण गरिएको ।
११. कार्यालयस्तरमा पनि विशेष कार्यदल गठन भई कार्य प्रारम्भ भएको । निगरानी सूचीमा परेका करदाता मध्येबाट बक्यौता मू.अ.कर रू. ५६ लाख असुल गरिएको । साथै निगरानी सूची अन्तरगत न्यून विजकिकरण गरी बिक्री गरेको रू. ३,३४,०००।०० बराबरको मोवाइल सेट थान ७२ खरिद गरिएको ।
१२. विभागबाट सम्पन्न छानविन तथा अनुसन्धानबाट रू. २,२३,६०,०३७।०० बराबरको कर निर्धारण गरिएको ।
१३. कर फिर्ताको प्रक्रियालाई सरलीकरण गरिएको । आ.व.२०६०।०६१ मा जम्मा रू.२३५४६४९९।७९१७९१ मा मू.अ.कर फिर्ता गरिएको जसमा राजदुतावास तर्फ रू.१२२२२३१९२१३।३३, संघ संस्था तर्फ रू.२४८६९९५६०।०१, निजी उद्योग तर्फ रू.१९४७९३११४४।११ र निकासी तर्फ रू.१४५८०००००।०१ रहेको ।
१४. आयकर व्यवस्थालाई करदातामूखी बनाउने क्रममा व्यापक प्रचार प्रसार कार्य भइरहेको । आय विवरणको ढाँचा तथा तत्सम्बन्धी निर्देशिकाहरू तयार गरी वितरण गरिएको ।
१५. कर सम्बन्धी विभिन्न जानकारीहरू विभागको वेबसाइटमा राखिएको ।
१६. विभागमा एउटा कल सेन्टरको व्यवस्था गरी करदाताहरूलाई निःशुल्क सेवा पुऱ्याउँदै आएको । साथै कार्यालयहरूमा करदाता सेवा शाखा मार्फत यस्तो सेवा उपलब्ध हुने व्यवस्था मिलाईएको ।
१७. कर्मचारीहरूको कार्यदक्षता अभिवृद्धि गर्दैलैजाने क्रममा १५४ जना कर्मचारीहरूलाई आन्तरिक तालीम दिइएको र १४ जनालाई वैदेशिक तालीम सेमिनारमा पठाइएको ।
१८. कार्यालयहरूको कार्य सम्पादन परिसूचकको आधारमा प्रत्येक महिना ग्रेडिड तयार गरी अनुगमन गर्ने गरिएको ।
१९. विभाग तथा सबै कार्यालयहरू पूर्णतया Functional Basis मा संचालन भएको ।
२०. विभागमा रहेको ठूला करदाता शाखालाई २०६० माघ १ गतेदेखि अलग गरि एक छुट्टै “ठूला करदाता कार्यालय” को रूपमा स्थापना गरिएको । सो कार्यालयलाई वार्षिक रू. १५ करोड भन्दा बढीको कारोबार गर्ने करदाताहरूको आयकर र मू.अ.करको प्रशासन गर्ने जिम्मा लगाईएको । यसबाट देशको अर्थतन्त्रमा महत्वपूर्ण भूमिका खेल्ने ठूला करदाताहरूलाई कर प्रशासनबाट विशेष सुविधा पुऱ्याउन सहज हुनुको साथै राजश्व संकलनमा समेत वृद्धि हुने अपेक्षा गरिएको ।

प्रशासकिय पुनरावलोकन

कुनै व्यक्तिको करदायित्वलाई प्रभावित गर्ने गरी करप्रशासनबाट भए गरेको निर्णयहरूमा निर्णयबाट प्रभावित व्यक्तिको चित्त बुझ्ने वा सो व्यक्तिले आफूलाई मर्का परेको महसुस गर्नु भन्ने सो निर्णय विरुद्ध अन्य कानूनी उपचारको खोजी गर्नुभन्दा अगावै सो निर्णयको पुनरावलोकन होस् भनी आन्तरिक राजश्व विभागमा निवेदन दिन सकिने व्यवस्था कर सम्बन्धी विद्यमान ऐन कानूनमा गरिएको छ । त्यस्तो निवेदनका आधारमा विभागले विवादित निर्णयको पुनरावलोकन गरी नब्बे दिनभित्र आफ्नो निर्णय दिनुपर्दछ । यो प्रक्रियालाई प्रशासकिय पुनरावलोकन भनिन्छ । यो प्रक्रियाबाट करप्रशासनले आफू मातहतबाट भएका निर्णयहरूको

आन्तरिक पुनरावलोकन गरी सम्भाव्य कानुनी एवम् कार्यविधिगत त्रुटिहरू सच्याउने मौका पाउँदछ । त्यसै गरी करदाता, न्यायालय वा न्यायाधिकरण र करप्रशासन सबैको अमूल्य समय र खर्चको बचत हुन जान्छ ।

आ.व. २०६०/६१ मा आन्तरिक राजश्व विभाग समक्ष प्रशासकिय पुनरावलोकनको लागि २७६ निवेदन परेकोमा सोही अवधीभित्र १९२ निवेदन माथिको कारवाही टुंगिएको र बांकी ८४ निवेदन उपर पछिल्लो आ.व. मा कारवाही भइरहेको छ । यसरी प्रशासकिय पुनरावलोकनबाट निर्णय हुंदा करदाताहरूको पक्षमा करिब ३५ प्रतिशत निर्णय भएको भने बांकी कर प्रशासनबाट भए गरेको पूर्व निर्णयलाई नै सदर गरिएको छ ।

कर फछ्यौट आयोग २०६०

राजश्वको महत्वपूर्ण श्रोतको रूपमा रहेको “कर” प्रशासनको कार्यान्वयन क्रममा कर कानून अनुरूप नियमित कानुनी प्रक्रियाबाट लामो समयसम्म टुङ्गो नलागि रहेका बक्यौता करका फाइलहरूको टुङ्गो लगाउन समय समयमा कर फछ्यौट आयोग ऐन, २०३३ ले दिएको अधिकार प्रयोग गरी श्री ५ को सरकारले कर फछ्यौट आयोगहरू निश्चित अवधिका लागि गठन गर्ने र ती आयोगहरूले निश्चित अवधि भित्र आफूलाई सुम्पएका कर सम्बन्धी कार्य सम्पन्न गर्दै आएका हुन । यसै क्रममा श्री ५ को सरकारले मिति २०६०।०८।०४ को राजपत्रमा निम्न व्यक्तिहरू रहेको कर फछ्यौट आयोग, २०६० को गठन गरेको थियो ।

१. पवन कुमार ओझा अध्यक्ष
२. कौशलेन्द्र कुमार सिंह सदस्य
३. अवनीन्द्र कुमार श्रेष्ठ
महानिर्देशक, आ.रा.विभाग सदस्य सचिव

यस आयोगको कार्यअवधि २०६१ आषाढ मसान्तसम्म तोकिएको थियो भने मिति २०६०।०८।२३ देखि आयोगले आफ्नो कार्य प्रारम्भ गरेको थियो ।

आयोगलाई सुम्पएका कार्य:

आयोगलाई देहाय बमोजिमका कार्य सम्पन्न गर्ने गरी अभिभारा सुम्पिएको थियो ।

- (क) आर्थिक वर्ष २०५७।५८ र सो भन्दा अधिका आर्थिक वर्षहरूका फछ्यौट गर्न बांकी रहेका आयकर, बिक्रीकर र मूल्य अभिवृद्धि करका विवरणहरू फछ्यौट गर्ने ।
- (ख) आयोग गठन हुनुपूर्व राजश्व न्यायाधिकरण वा आन्तरिक राजश्व विभागमा पुनरावेदन वा निवेदन परेका वा प्रशासकीय पुनरावलोकनको लागि निवेदन परेका आर्थिक वर्ष ०५७।५८ र सो भन्दा अधिका आर्थिक वर्षहरूको निर्णय हुन बांकी आयकर, बिक्रीकर र मूल्य अभिवृद्धि कर सम्बन्धी मुद्दाहरूमा करदाताले आयोगबाट निर्णय गरिपाउन निवेदन पेश गरी आयोगबाट स्वीकृति प्रदान भएमा यस्ता मुद्दाहरू फछ्यौट गर्ने, र
- (ग) आर्थिक वर्ष ०५७।५८ र सो भन्दा अधिका आर्थिक वर्षहरूको आयकर, बिक्रीकर वा मूल्य अभिवृद्धि कर निर्धारण आदेश उपर पुनरावेदन, पुनरावलोकन वा निवेदन नपरेको र कर

बुझाउने म्याद पनि गुज्रिसकेको भएमा त्यस्ता करदाताको निवेदन परी आयोगबाट हेर्न निर्णय भएमा त्यस्ता विवरणहरू फछ्यौट गर्ने ।

यस आयोग गठन पश्चात आफ्नो कामकाज सरल एवं शुलभ तरिकाले गर्न कर फछ्यौट आयोग ऐन, २०३३ अन्तरगत रहि करदाताहरूको सुविधा एवं हितलाई दृष्टिगत गरी रू. ५ करोडसम्म कारोबार हुने करदाताहरूको कर फछ्यौट गर्ने कामको लागि सम्बन्धित आन्तरिक राजश्व कार्यालयहरूलाई अनुसन्धानात्मक विश्लेषण गरी आयकर ऐन, २०३१ को दफा ३३ (४) को सूचना दिई सोको जवाफ तथा सो सम्बन्धी रायसाथ अन्तीम निर्णयको लागि आयोग समक्ष पेश गर्ने गरि तोकिएको थियो । यस क्रममा आय विवरणहरूलाई सरल ढंगबाट फछ्यौट गर्न र करदातासंगको प्रत्यक्ष सम्पर्कबाट सुनुवाई गरी कर निर्धारण होस भन्ने अभिप्रायले आयोग स्वयं सम्बन्धित आन्तरिक राजश्व कार्यालयहरूमा गएर आपसी छलफल समेत गरी कर निर्धारण गर्ने कार्य सम्पन्न गरियो ।

कर फछ्यौटको स्वरूप र परिमाण

आयोगले कुल मिलाएर १०८१ वटा फाइलहरूको फछ्यौट सम्पन्न गर्‍यो, जसको कुल राजश्व रकम रू. ४,४८,३१,५३,५९,५१०० रहेको छ । कर फछ्यौट तथा बांकी विवरण निम्नानुसार रहेको छ ।

आयकर तर्फ

सि.नं.	शिर्षकगत विवरण	प्राप्त संख्या	फछ्यौट संख्या	फछ्यौट रकम	बांकी विवरण (फिर्ता भएको)	कैफियत
१	कार्यालयबाट प्राप्त विवरण	७६२	१६४	१,६२,९२,४३,९३५।-	५९८	
२	राजश्व न्यायाधिकरण तर्फबाट प्राप्त विवरण	१०४	६१	६६,५४,९९,४८९।-	४३	
३	आन्तरिक राजश्व विभागबाट प्राप्त विवरण	७	७	१३,००,०००।-	X	
४	विवाद (करदाताको निवेदन)	११७	१०९	२,११,५४,९९,८०६।-	८	
५	भ्रमण मुकाममा प्राप्त र फछ्यौट	७००	७००	८०,८६,२५८।-	X	
जम्मा		१६९०	१०४१	४,४१,९६,२९,४८८।-	६४९	

मूल्य अभिवृद्धिकर तर्फ

सि.नं.	शिर्षकगत विवरण	प्राप्त संख्या	फछ्यौट संख्या	फछ्यौट रकम	बांकी विवरण (फिर्ता भएको)	कैफियत
१	विवाद (करदाताको निवेदनबाट)	२१	१९	४,६९,८८,९८५।-	२	
२	राजश्व न्यायाधिकरण तर्फबाट प्राप्त विवरण	१७	११	२६,५८,४६५।-	६	

३	आन्तरिक राजश्व विभागबाट प्राप्त विवरण	६	६	१,३८,७६,६५७-	X	
जम्मा		४४	३६	६,३५,२४,१०७-	८	

आयकर तथा मू.अ.कर समेतको जम्मा

१	आयकरतर्फको	१६९०	१०४१	४,४१,९६,२९,४४८-	६४९	
२	मू.अ.करतर्फको	४४	३६	६,३५,२४,१०७-	८	
जम्मा		१७३४	१०७७	४,४८,३१,५३,५५५-	६५७	

आन्तरिक राजश्व संकलन:

लक्ष्य र प्रगति

- आ.व. २०६०।६१ मा मू.अ.क.को लागि रू. १५ अरब ५० करोड ३५ लाख लक्ष्य तोकिएकोमा ९३.३९ प्रतिशत अर्थात रू.१४ अरब ४७ करोड ८९ लाख असूली भएको छ, जुन गत आ.व. २०५९।६०को असूलीको अनुपातमा ७.५७ प्रतिशतले वृद्धि भएको देखिन्छ ।
- प्रस्तुत आ.व.मा आयकर, व्याजकर तथा घरवहाल कर गरी जम्मा रू. ८ अरब ६९ करोड ७५ लाख संकलन गर्ने लक्ष्य रहेकोमा १०९.४० प्रतिशत अर्थात रू. ९ अरब ५१ करोड ४८ लाख असूली भएको छ जुन गत आ.व. २०५९।६०को असूलीको अनुपातमा १७.०१ प्रतिशतले वृद्धि भएको देखिन्छ ।
- अन्तःशुल्क तर्फ रू. ६ अरब ०९ करोड ९८ लाख लक्ष्य तोकिएकोमा लक्षको १०२.०८ प्रतिशत अर्थात रू ६ अरब २२ करोड ६७ लाख असूली भएको छ, जुन गत आ.व. २०५९।६०को असूलीको अनुपातमा ३०.१३ प्रतिशतले वृद्धि भएको छ ।
- सवारी साधन कर तर्फ रू. ७१ करोड ४ लाख लक्ष्यको तुलनामा ९८.६२ प्रतिशत (अर्थात रू. ७० करोड ६ लाख) असूली भएको छ ।

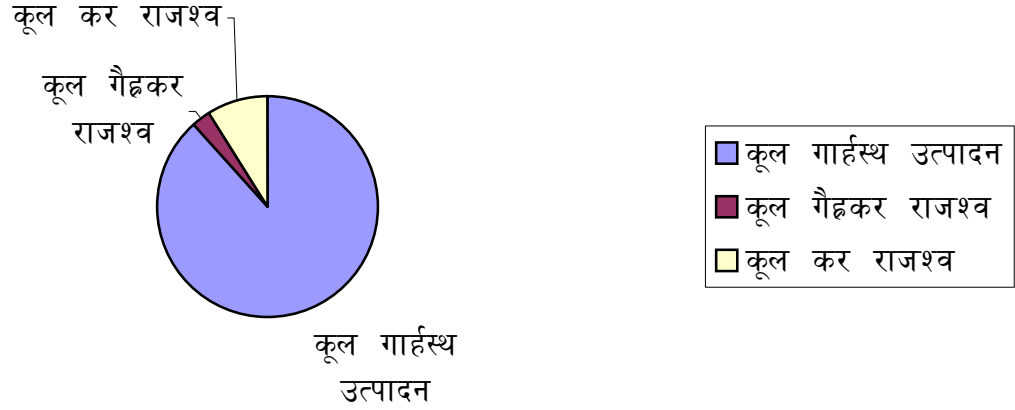
तालिका नं. १

श्री ५ को सरकार

कूल राजश्व असूली (आ.व. २०६०।६१)			
	लक्ष	असूली	असूली प्रतिशत
	रू हजारमा		
कूल गार्हस्थ्य उत्पादन	४७२४२४०००**		
कूल राजश्व	६२२२७०००	६२३३१०९५	१००.१७

कूल गैहकर राजश्व	१४०७१८००	१४१५७८२९	१००.६१
कूल कर राजश्व	४८१५५२००	४८१७३२६६	१००.०४
कूल अप्रत्यक्ष कर	३७७५७७००	३६९६१००१	९७.८९
कूल प्रत्यक्ष कर	१०३९७५००	११२१२२६५	१०७.८४

**संशोधित अनुमान



कूल राजस्व असुली

तालिका नं. २

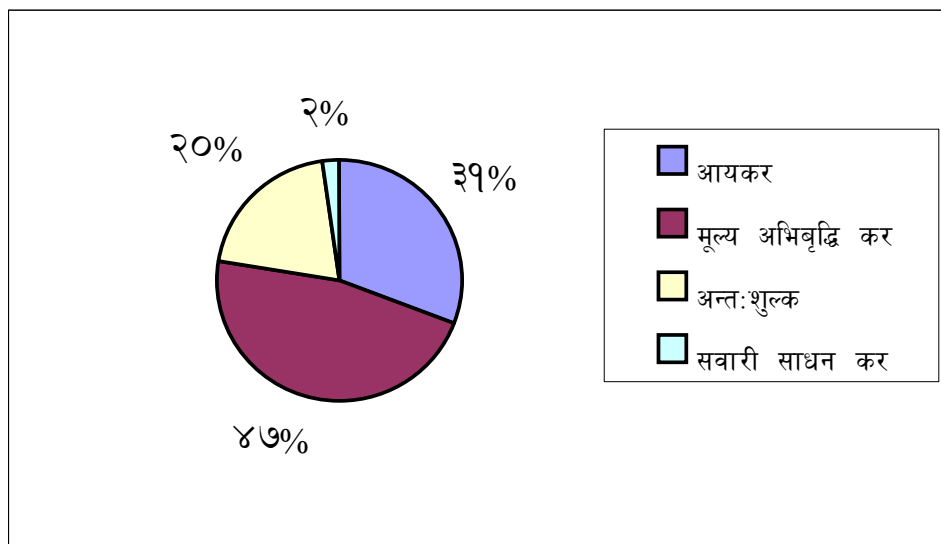
आन्तरिक राजस्व विभागको राजस्व संकलन

आ.ब. २०६०/६१

रु. हजारमा

	लक्ष्य	असुली	प्रतिशत
कुल कर राजश्व	३१०११२००	३०९२०९८९	९९.७१
कुल प्रत्यक्ष कर	८६९७५००	९५१४७८२	१०९.४०
आयकर	७४४७५००	८३७८१०५	११२.५०
वहालकर	४०००००	४०३२८२	१००.८२
व्याजकर	८५००००	७३३३९५	८६.२८
कुल अप्रत्यक्ष कर	२२३१३७००	२१४०६२०७	९५.९३
मूल्य अभिवृद्धि कर	१५५०३५००	१४४७८८९६	९३.३९
अन्तःशुल्क	६०९९८००	६२२६७२४	१०२.०८
सवारी साधन कर	७१०४००	७००५८७	९८.६२

आन्तरिक राजस्व विभागको राजश्व संकलनको संरचनात्मक स्थिति
(२०६०/६१)



तालिका नं. ३
आन्तरिक राजश्व संकलन

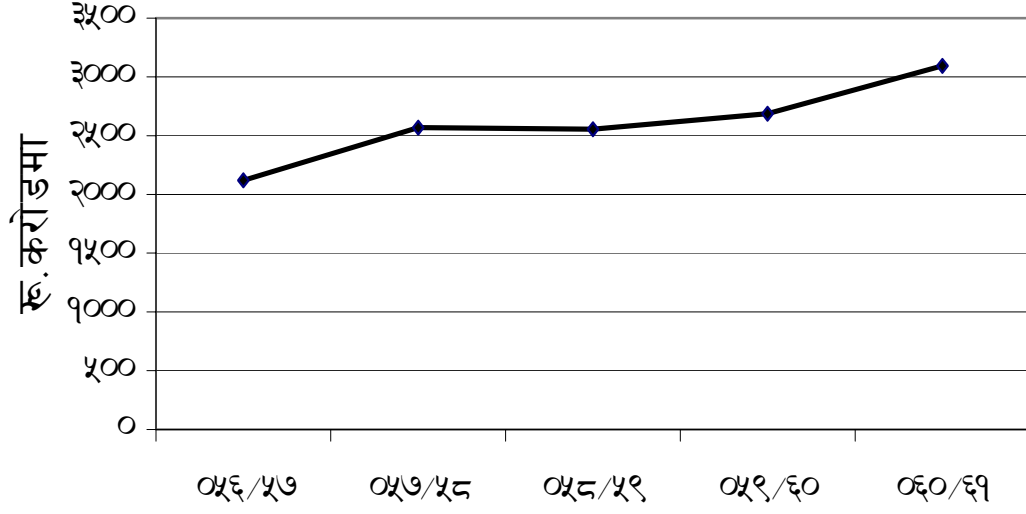
रु. हजारमा

आ.ब.					
	०५६/५७	०५७/५८	०५८/५९	०५९/६०	०६०/६१
लक्ष्य					
१.कर राजस्व	२१,८७,००,००	२७,९१,००,००	३१,४४,००,००	२९,०६,७५,५०	३१,०१,१२,००
मू.अ.कर	१०,४६,००,००	१३,५०,००,००	१४,७५,००,००	१३,७३,००,५०	१५,५०,३५,००
आयकर	७,६५,००,००	१०,५६,००,००	११,१४,००,००	९,८६,२५,००	८,६९,७५,००
अन्तःशुल्क	३,५०,००,००	३,७५,००,००	४,८७,९९,५०	४,७२,५०,००	६,०९,९८,००
अन्य कर**	२६,००,००	१०,००,००	६७,००,५०	७५,००,००	७०,०४,००

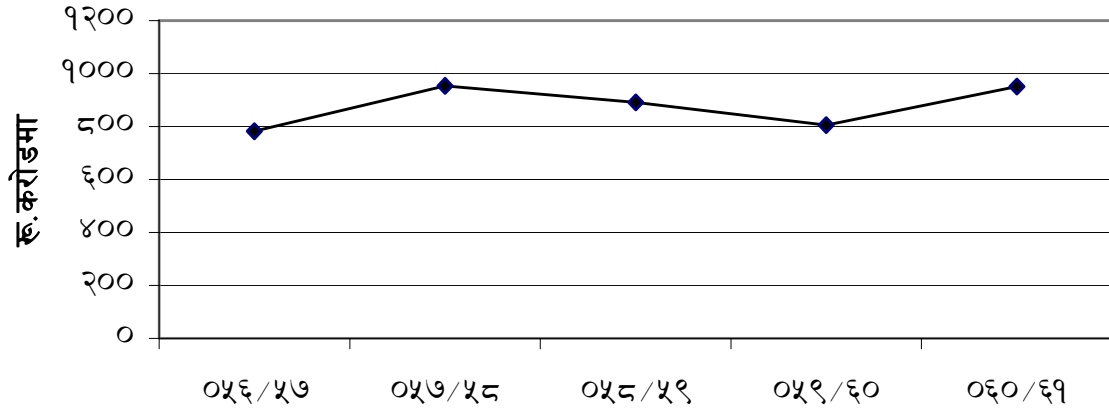
प्रगति						योगदान
१.कर राजस्व	२१,२१,००,००	२५,६९,००,००	२५,५३,७६,९०	२६,८५,३४,२२	३०,९२,०९,८९	१००
मू.अ.कर	९,८६,००,००	१२,०५,००,००	११,९४,७९,५५	१३,४४,९१,२३	१४,४७,८८,९६	४६.८३
आयकर	७,८२,००,००	९,५४,००,००	८,९१,९६,८०	८,०५,९५,७५	९,५१,४७,८२	३०.७७
अन्तःशुल्क	३,१३,००,००	३,७७,००,००	३,८०,७७,३०	४,७८,५२,४४	६,२२,६७,२४	२०.१४
अन्य कर**	४०,००,००	३३,००,००	८६,२३,२५	५५,९४,८०	७०,०५,८७	२.२६
वार्षिक वृद्धिदर%	१७.१८	२१.१२	१०.५९	५.१५	१५.१५	

** : सवारी साधन कर

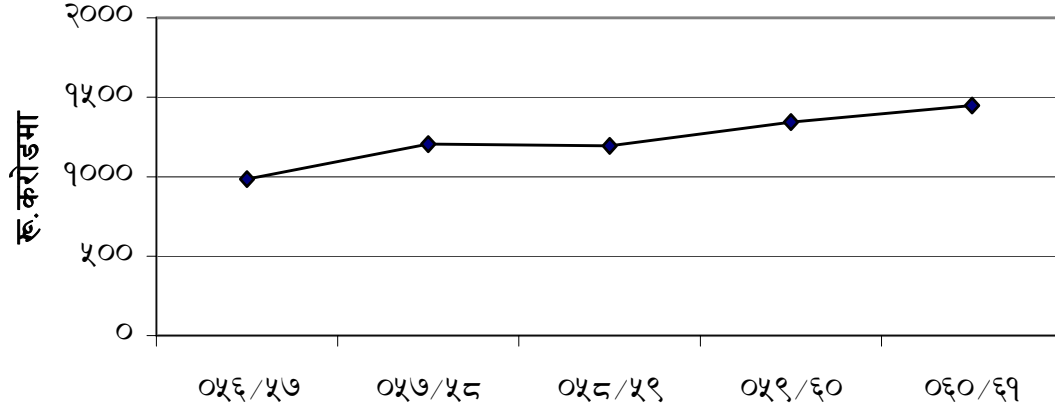
आन्तरिक राजस्व संकलन



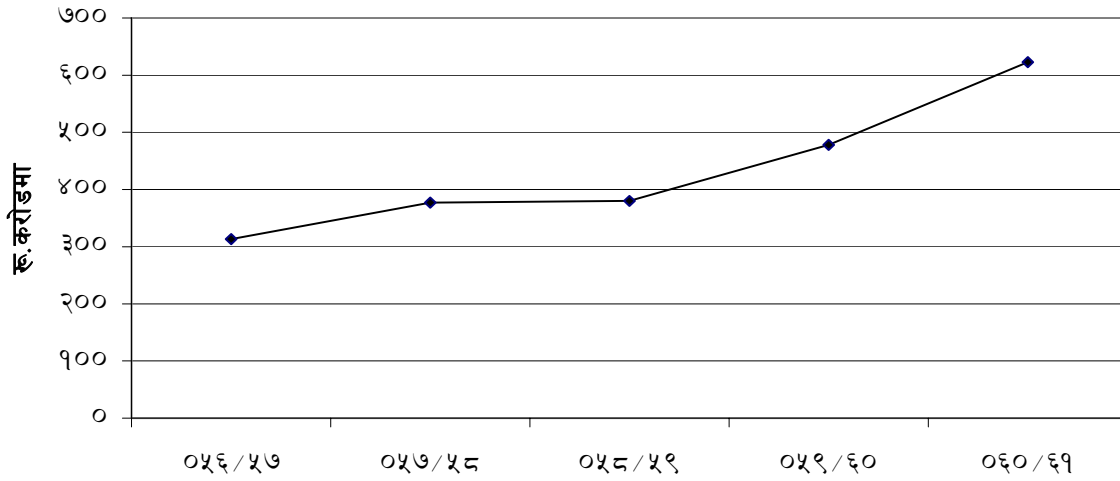
आयकर संकलन



मू.अ.कर संकलन



अन्तःशुल्क संकलन



आन्तरिक राजश्व विभागको योगदान

- आ.व. २०६०।६१ मा आन्तरिक राजश्व विभागले कूल रू. ३० अरब ९२ करोड १० लाख राजस्व संकलित गरेकोमा अप्रत्यक्ष कर तर्फ रू २१ अरब ४० करोड ६२ लाख, प्रत्यक्ष कर तर्फ रू ९ अरब ५१ करोड ४८ लाख रहेको ।
- कूल आन्तरिक राजश्वमा मूल्य अभिवृद्धि कर, आयकर तथा अन्तशुल्कको योगदान क्रमशः ४६.८३, ३०.७७, तथा २०.१४ प्रतिशत रहेको छ ।
- श्री ५ को सरकारको कूल राजश्व असुली (६२ अरब ३३ करोड) मा कूल आन्तरिक राजश्वको योगदान ४९.६१ प्रतिशत (३० अरब ९२ करोड) रहेको छ ।
- यस आ.व.मा देशको कूल गार्हस्थ उत्पादनमा यस विभागको योगदान ६.५५ प्रतिशत रह्यो । आ.व.२०५९।६०मा योगदान ५.७२ प्रतिशत थियो ।
- यस आ.व.मा सरकारी क्षेत्रको आयकर लक्ष्यको १६४.५३ प्रतिशत र गत आ.व.को यथार्थको तुलनामा १६४.३२ प्रतिशत असूली भएको छ । त्यस्तै, पब्लिक लिमिटेड कम्पनिहरूको आयकर असूली लक्ष्यको ९८.७९ र गत आ.व.को तुलनामा १२३.८६ प्रतिशत असूली भएको छ । निजी क्षेत्रको असूली लक्ष्यको १०४.२३ प्रतिशत तथा गत आ.व.को यथार्थ को १०७.१२ प्रतिशत रहेको छ ।

आन्तरिक राजश्व संकलन खर्च

- आ.व. २०६०/६१ मा मू.अ.कर, अन्तःशुल्क तथा आयकर संकलनको लागि साधारण तर्फ रू.९ करोड २ लाख ५० हजार तथा विकास तर्फ २ करोड २८ लाख ४६ हजार गरी जम्मा रू. ११ करोड ३० लाख ९६ हजार खर्च भएको ।
- आन्तरिक राजस्व विभागले मू.अ.कर (आन्तरिक मात्र), अन्तःशुल्क (आन्तरिक मात्र) तथा आयकर राजश्व संकलन गर्दा प्रति रू. एक संकलन गर्न एक पैसा भन्दा कम लागत लागेको ।
- संचालन खर्च तर्फ आ.व. २०५९/६० को तुलनामा आ.व. २०६०/०६१ मा साधारण तर्फ २३.२१ प्रतिशत कम तथा विकास तर्फ २०.३९ प्रतिशतले बृद्धि भएको, तर कुल खर्चमा १७.८० प्रतिशतले कम आएको छ ।

तालिका नं. ४ संचालन खर्च

(रू. हजारमा)

	आ.व. ०५६/५७	आ.व. ०५७/५८	आ.व. ०५८/५९	आ.व. ०५९/६०	आ.व. ०६०/६१
साधारण खर्च	९,६८,००	११,१२,००	१२,४५,१६	११,८६,११	९,०२,५०
विकास खर्च	२,८५,००	३,११,००	३,४८,३७	१,८९,७७	२,२८,४६
आन्तरिक राजस्व संचालन कूल खर्च	१२,५३,००	१४,२३,००	१५,९३,५३	१३,७५,८८	११,३०,९६
कूल असुली**	१५,०८,००,००	१८,३९,००,००	१८,१९,८१,०८	१८,२२,३९,०९	२०,०६,०६,२५
प्रति रूपैया संकलन लागत (पैसामा)	०.८	०.७	०.८	०.७	०.६

मूल्य अभिवृद्धि कर संकलन (२०६०/६१)

- यस आ.व.मा मूल्य अभिवृद्धि कर अन्तरगत उत्पादनबाट १ अरब ९५ करोड ७१ लाख, पैठारीबाट ८ अरब ८७ करोड ४८ लाख, बिक्री वितरण बाट ८३ करोड ९५ लाख, ठेक्का तथा परामर्शबाट ८५ करोड ७ लाख, पर्यटन व्यवसायबाट ३३ करोड ६३ लाख तथा अन्य सेवा बापत १ अरब ६२ करोड ६ लाख असूल भएको छ ।
- मूल्य अभिवृद्धि करको आन्तरिक असूली तथा भंसार विन्दुमा असूली (पैठारी) को अनुपात ३९:६१ रहेको छ । यो अनुपात आ.व. २०५९/६० मा ३६:६४, आ.व. ०५८/०५९ मा ३९:६१, आ.व. ०५७/०५८ मा ३९:६१ र ०५६/५७ मा ३८:६२ थियो ।
- मूल्य अभिवृद्धि करको आन्तरिक संकलनमा उत्पादनशील उद्योगको महत्वपूर्ण योगदान ३४.९२ प्रतिशत रहेको छ । गत आ.व.मा यसको योगदान ३९ प्रतिशत रहेको । यसैगरी बिक्री वितरणबाट १४.७१ र सेवाबाट ५०.२८ प्रतिशत रहेको छ ।

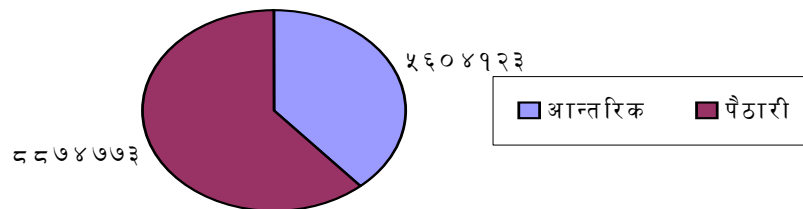
तालिका नं. ५

मूल्य अभिवृद्धि कर संकलन : आन्तरिक तथा पैठारी संकलन अनुपात

रु. हजारमा

स्रोत	०५६/५७	०५७/५८	०५८/५९	०५९/६०	०६०/६१
मू.अ.कर संकलन	९,८५,००,००	१२,०४,७७,६०	११,९४,७९,५५	१३,४४,९१,२३	१४,४७,८८,९६
क) आन्तरिक	३,७२,००,००	४,७४,४७,२०	४,६०,८३,७३	४,८१,९६,१०	५,६०,४१,२३
ख) पैठारी	६,१३,००,००	७,३०,३०,४०	७,३३,९५,८२	८,६२,९५,१३	८,८७,४७,७३
आन्तरिक/पैठारी अनुपात	३८:६२	३९:६१	३९:६१	३६:६४	३९:६१
मू.अ.क.संकलन वृद्धि (%)	२५	२२.३४	१०.८३	१२.५६	७.६६

मू.अ.कर संकलन (रु.हजारमा)



मू.अ.क. विवरण दर्ता

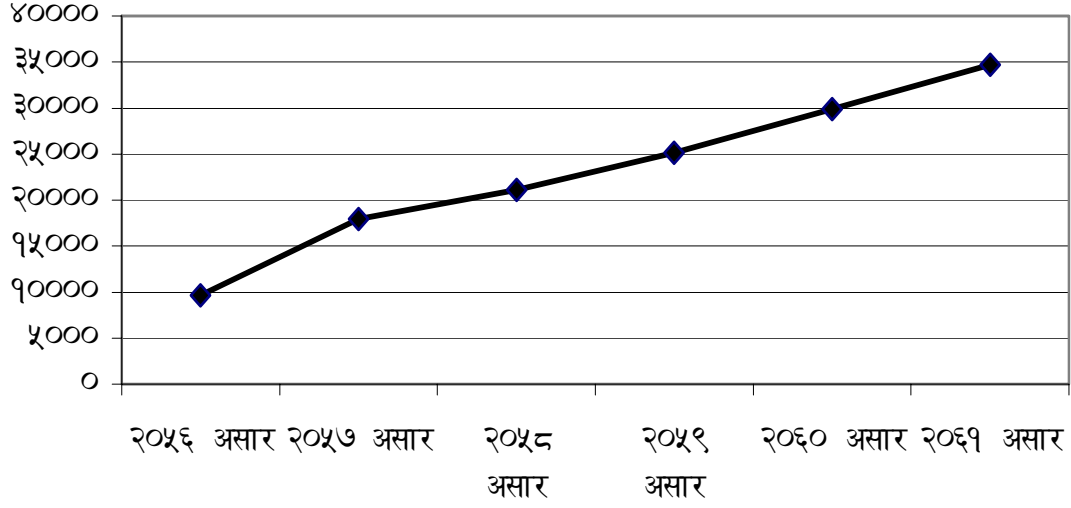
- आ.व. २०६०।६१मा कूल दर्ता भएका करदाता ३४१७४ मध्ये ७८.५७ प्रतिशत करदाताले समयमा कर विवरण बुझाएको ।
- यस आ.व. मा कूल करदाता मध्ये डेविट विवरण ३३.८७ प्रतिशतले, क्रेडिट विवरण ३८.४२ प्रतिशतले तथा शून्य विवरण २७.०८ प्रतिशतले बुझाएको । गत आ.व.मा डेविट विवरण ३१।०७ प्रतिशतले, क्रेडिट विवरण ४१.३६ प्रतिशतले तथा शून्य विवरण २५.८५ प्रतिशतले बुझाएको थियो ।
- यसरी मू.अ.कर विवरणको Trend गत आ.व. को तुलनामा एकै किसिमको देखिन्छ ।
- दर्ता खारेज गर्नेको संख्या गत आ.व.को तुलनामा ५.०८ प्रतिशतवाट १.४३ प्रतिशतमा घटेको छ ।

तालिका नं. ६

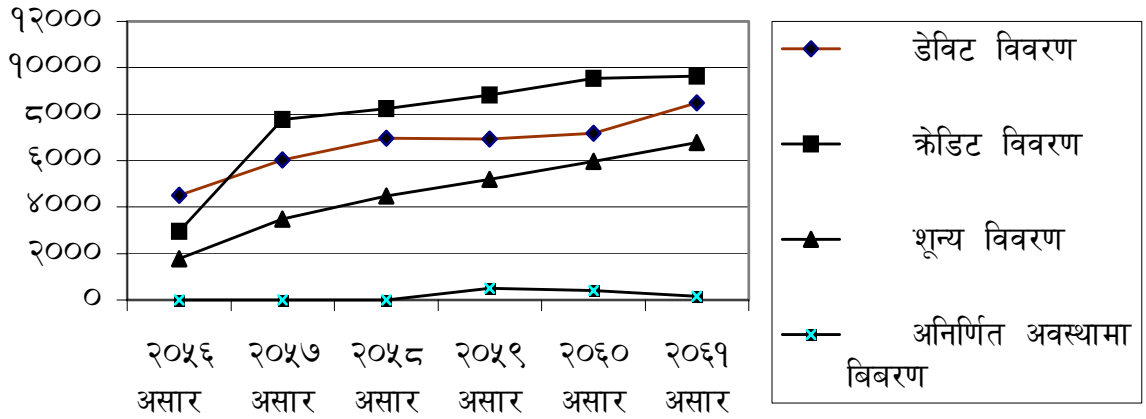
मूल्य अभिवृद्धि करमा दर्ता संख्या तथा विवरण दाखिला

	२०५७ असार	२०५८ असार	२०५९ असार	२०६० असार	२०६१ असार
१. करदाता संख्या	१७९४७	२१०९३	२५१४९	२९८७२	३४१७४
करदाता वृद्धिदर (प्रतिशत)	८६.१३	१७.५३	१९.२३	१८.७८	१४.४०
२. विवरण दाखिला गर्ने संख्या	१७२७१	१९७१०	२१४७३	२३०९९	२५०४९
डेविट विवरण	६०२७	६९७५	६९३६	७१७८	८४८३
प्रतिशतमा	३४.९०	३५.३९	३२.३०	३१.०६	३३.८७
क्रेडिट विवरण	७७६६	८२५०	८८४४	९५५३	९६२५
प्रतिशतमा	४४.९७	४१.८६	४१.१९	४१.३६	३८.४२
शून्य विवरण	३४७५	४४७१	५२०७	५९७२	६७८३
प्रतिशतमा	२०.१२	२२.६८	२४.२५	२५.८५	२७.०८
अनिर्णित अवस्थामा विवरण	३	१४	४८६	३९६	१५८
प्रतिशतमा	०.०२	०.०७	२.२६	१.७२	०.६३
३. विवरण दाखिला नगर्ने संख्या	६७६	१३८३	३६७६	५२५५	७३२२
प्रतिशतमा	३.७९	६.७२	१५.१८	१७.५९	२१.४३
४. दर्ता खारेज गर्नेको संख्या	१२३	५०१	९१४	१५१८	४८८
दर्ता खारेज दर प्रतिशत	०.६९	२.३८	३.६३	५.०८	१.४३

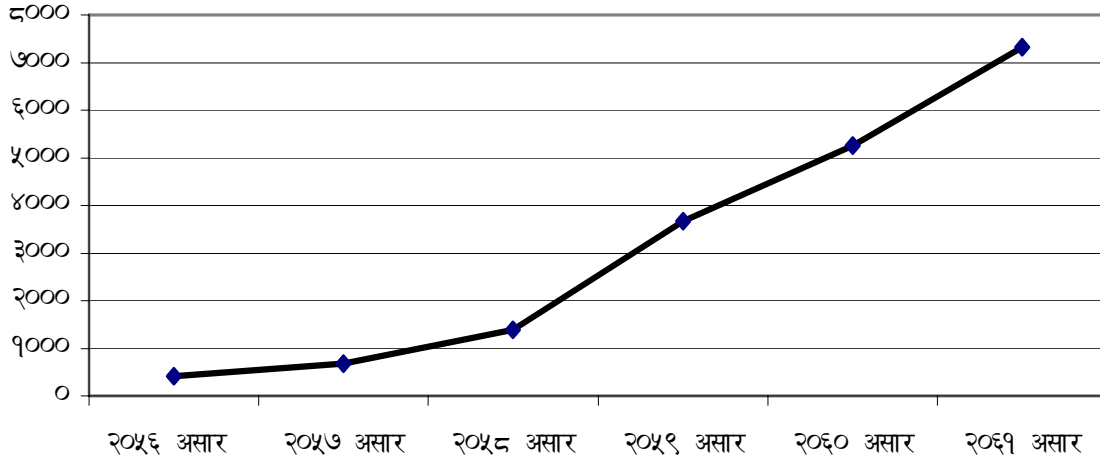
करदाता दर्ता संख्या



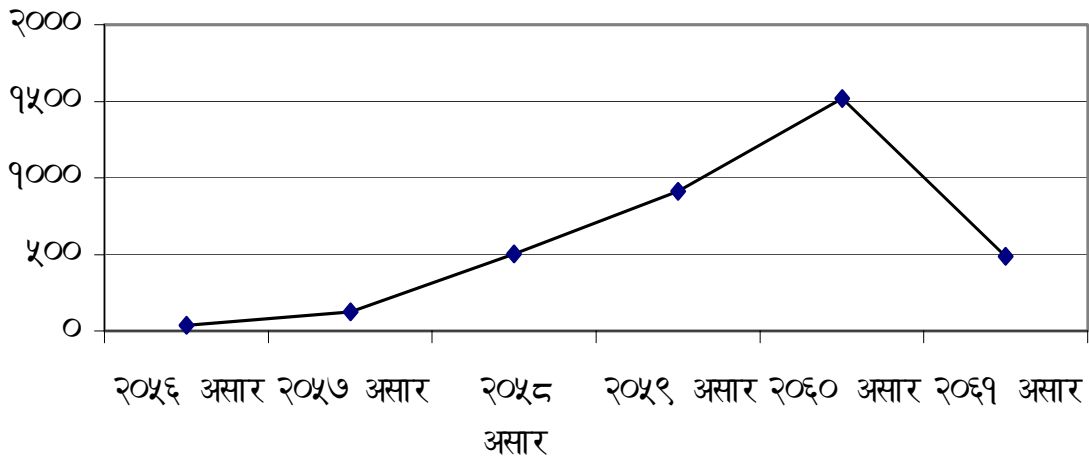
मू.अ.कर विवरण दाखिला गर्ने संख्या



मू.अ.कर विवरण दाखिला नगर्ने संख्या



दर्ता खारेज गर्नेको संख्या



आयकर संकलन

- आ.व. २०६०।६१ मा आयकर असुली ९ अरब ५१ करोड ४८ लाख भएको थियो । जुन गत आ.व.को यथार्थ असुली ८ अरब १३ करोड १९ लाखको तुलनामा १७.०१ प्रतिशतले वृद्धि आएको छ ।
- कूल आयकर असूलीमा संस्थागत आयकर, व्यक्तिगत आयकर, बहाल कर र ब्याजकरको योगदान क्रमशः ५०.८५, ३७.२०, ४.२४ र ७.७१ प्रतिशत रहेको । गत आ.व. मा यो क्रमशः ४५.३६, ३९.४२, ४.७४ र १०.४८ प्रतिशत रहेको थियो ।
- लक्ष्यको तुलनामा संस्थागत आयकर, व्यक्तिगत आयकर, घरबहाल कर तथा ब्याजकरको असूली क्रमशः १२०.९७, १०२.६७, १००.८२ र ८६.२८ प्रतिशत रहेको ।
- संस्थागत आयकर अन्तरगत सरकारी प्रतिष्ठानको असूली २ अरब ५ करोड ६६ लाख रहेको जुन गत वर्षको तुलनामा ६४.३२ प्रतिशतले वृद्धि भएको । त्यस्तै पब्लिक लिमिटेड कम्पनिको पनि असूली गत आ.व.को तुलनामा २३.८६ प्रतिशतले वृद्धि भएका ।
- व्यक्तिगत आयकर अन्तरगतको असूलीमा पारिश्रमीक कर तथा उद्योग, व्यापार, पेशा व्यवसाय तथा अन्यकर लक्ष्यको क्रमश १०७.०४ प्रतिशत तथा १००.०२ प्रतिशत तथा गत आ.व.को तुलनामा ११२.१९ प्रतिशत र ११०.९० प्रतिशत देखिन्छ ।
- बहाल कर तथा ब्याजकर गत आ.व.को तुलनामा क्रमशः १०५.६५ प्रतिशत तथा ८६.७७ प्रतिशत भएको देखिन्छ ।

चुनौतिहरू

- नयां आयकर ऐन, २०५८ साविकको भन्दा ज्यादै फरक भएको हुंदा कर प्रशासक तथा करदाता दुवैलाई शिक्षा दिनुपर्ने विशेष अवस्था रहेको ।
- विद्यमान अन्यौलको परिस्थिति (राजनैतिक अस्थिरता, असुरक्षाको वातावरण ।
- आवश्यक मात्रामा कर्मचारी दरवन्दी पूर्ति हुननसकेको ।
- उपभोक्तामा कर सम्बन्धी जागरूकताको कमी ।
- बक्यौता फर्छ्यौँटतर्फको प्रगति आवश्यक मात्रामा हुन नसकेको ।
- कर लेखा परिक्षणतर्फ गुणात्मक तथा संख्यात्मक रूपमा सुधार आउननसकेको ।
- प्रत्येक वर्ष करदाताको संख्या बृद्धि हुदै गईरहेको परिप्रेक्ष्यमा कम्प्युटर सूचना व्यवस्थापन गर्न चुनौतिपूर्ण हुदै गएको ।
- नयां आयकर ऐनले TDS (स्रोत मै कर कट्टी) व्यवस्थालाई प्रभावकारी बनाएको हुंदा यस सम्बन्धी करदाता शिक्षा व्यापक रूपमा गरिनु पर्ने तथा नियमित अनुगमन गर्नुपर्ने ।

तालिका नं. ७

आ.व.२०६०।६१ को आयकरको संरचनागत स्थिति
तुलनात्मक अध्ययन

रु. हजारमा

विवरण	आ.व. २०५६।०५७	आ.व. २०५७।०५८	आ.व. २०५८।०५९	आ.व. २०५९।०६०	आ.व. २०६०।६१
लक्ष्य					
संस्थागत आयकर	४५७००००	६५४००००	७,२६,००,००	५४३००००	४००००००
सरकारी प्रतिष्ठान	१७७००००	२५२००००	३,६०,००,००	२०२००००	१२५००००
पब्लिक लि. कम्पनी	१४४००००	२२७००००	२,३२,००,००	२१२००००	१५५००००
प्राइभेट लि. कम्पनी	१३६००००	१७५००००	१,३४,००,००	१२९००००	१२०००००
व्यक्तिगत आयकर	२२५००००	२७३००००	३,०१,००,००	३५८२५००	३४४७५००
पारिश्रमिक	४३००००	५५००००	६७,५०,००	१२३००००	१३०००००
उद्योग, व्यापार, पेशा व्यवसाय तथा अन्य**	१८२००००	२१८००००	२,३३,५०,००	२३५२५००	२१४७५००
घर जग्गा वहालकर	२४००००	३१००००	३२,००,००	३८००००	४०००००
ब्याजकर	३२००००	४०००००	५५,००,००	४७००००	८५००००
जम्मा	७३८००००	९९८००००	११,१४,००,००	९८६२५००	८६९७५००
प्रगति					
संस्थागत आयकर	४४४००००	५९९००००	४३७१२०८	३६५५५५६	४८३८६८९
सरकारी प्रतिष्ठान	२२०००००	२९३००००	१७७०६५१	१२५१६१५	२०५६६३५
पब्लिक लि. कम्पनी	१३४००००	१९३००००	१४२९९०४	१२३६२६८	१५३१२७४
प्राइभेट लि. कम्पनी	९०००००	११३००००	११७०६५२	११६७६७३	१२५०७८०
व्यक्तिगत आयकर	२३२००००	२४०००००	३७३१६५३	३१७७१०४	३५३९४१६
पारिश्रमिक	४५००००	६०००००	८३४८४९	१२४०२९१	१३९१५२२
उद्योग, व्यापार, पेशा व्यवसाय तथा अन्य**	१८७००००	१८०००००	२८९६८०३	१९३६८१३	२१४७८९४
घर जग्गा वहालकर	२५००००	२६००००	३४८५२४	३८१७१५	४०३२८२
ब्याजकर	४१००००	४६००००	४६८२९४	८४५२००	७३३३९५
जम्मा	७४२००००	९११००००	८९१९६८०	८०५९५७५	९५१४७८२
आयकर संकलन वृद्धि प्रतिशत	२०.२६	२२.७८	१२.०९	१९.६४	१८.०६

डड अन्य आयकर अन्तर्गत पूंजीगत लाभ, लाभांश, लगानीको अन्य आय, आकस्मिक लाभ कर इत्यादिमा लाग्ने आयकर समावेश छ ।

स्थायी लेखा नम्बर

- आन्तरिक राजश्व कार्यालयहरूले आफ्नो कार्यक्षेत्रका करदातालाई स्थायी लेखा नम्बर दिने व्यवस्थालाई यस आ.व.मा समेत निरन्तरता दिइएको छ ।
- स्थायी नम्बर लिने करदाता संख्या १,४७,८४७ पुगेको छ जस मध्ये ३४,१७४ मू.अ.क. मा दर्ता छन् ।
- साविक आयकर दर्ता प्रमाण पत्रको सट्टा नयां स्थायी लेखा नम्बर (Permanent Account Number/PAN) दिने कार्यलाई निरन्तरता दिइएको छ । आ.व. को शुरूमा जम्मा १,३५,७१९ जनालाई स्थायी लेखा नम्बर दिइएकोमा वर्ष अन्त्यसम्ममा १,४७,८४७ जनालाई दिइसकिएको छ । जसमध्ये मू.अ.क.मा दर्ता संख्या २०५९।६० को अन्तसम्म २८,३५४ रहेकोमा २०६०।६१को अन्तसम्ममा ३४,१७४ पुगेको छ ।

अन्तःशुल्क संकलन

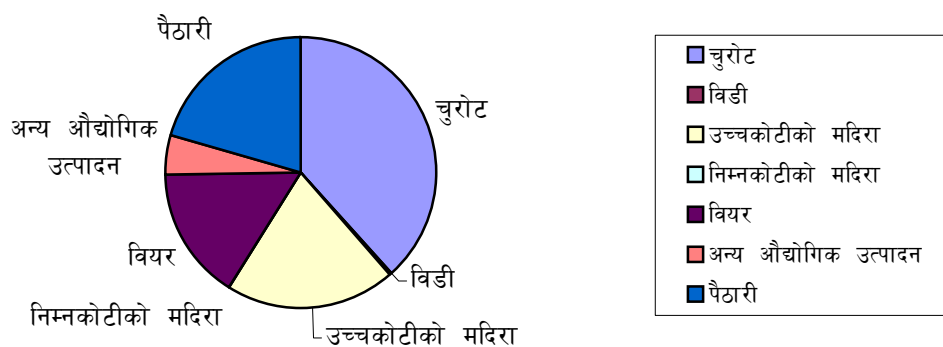
- आ.व.२०६०।६१मा अन्तशुल्क रू ६ अरब २२ करोड ६७ लाख संकलन भएको छ जसमध्ये सुर्तिजन्य (चुरोट, बिडी) वाट रू २ अरब ३९ करोड ६३ लाख, मदिराजन्य (उच्च तथा निम्नकोटीको मदिरा र बियर) वाट रू २ अरब २४ करोड ९२ लाख र औद्योगिक उत्पादन वाट रू २९ करोड ६२ लाख तथा पैठारीवाट रू.१ अर्ब २८ करोड ५० लाख संकलन भएको । यस प्रकार अन्तशुल्क असूलीमा सुर्तिजन्य, मदिराजन्य, औद्योगिक उत्पादन तथा पैठारी अन्तःशुल्कको योगदान ३८.४८, ३६.१२, ४.७६ तथा २०.६४ प्रतिशत हुन आउंछ ।
- गत आ.व.भै यस आ.व.मा समेत देशमा रहेको प्रतिकूल परिस्थितिको कारणले अन्तःशुल्क असूलीमा ह्रास आउने अनुमान गरिएतापनि यसको असुली उत्साहप्रद रह्यो । लक्ष्यको तुलनामा असूली १०२.०८ प्रतिशत हुनुको साथै गत आ.व.को तुलनामा ३०.१२ प्रतिशतले वृद्धि भएको देखिन्छ ।
- मदिराजन्य पदार्थवाट प्राप्त हुने अन्तःशुल्कमा गत आ.व.को तुलनामा २.५१ प्रतिशतले वृद्धि भएको देखिन्छ भने सुर्तिजन्य पदार्थमा १४.५९ प्रतिशतले वृद्धि भएको छ ।
- अन्तःशुल्क लाग्ने वस्तु उत्पादन गर्दा प्रयोग भएको कच्चा वस्तुमा तिरेको अन्तःशुल्क तयारी वस्तुमा लाग्ने अन्तःशुल्कमा कट्टा गर्न पाईने, निकासी गरिएको वा स्वीकृत प्राप्त कर मुक्त पसलमा विक्री गरेको वस्तुमा अन्तःशुल्क नलाग्ने तथा पूर्वदिशको व्यवस्था अन्तःशुल्क ऐन, २०५८ मा गरिएको संशोधनको प्रमुख विशेषता हुन् ।

तालिका नं. ९
अन्तःशुल्क संकलन

रु. हजारमा

	०५६/५७	०५७/५८	०५८/५९	०५९/६०	०६०/६१	योगदान
चुरोट	१४३८१००	१७५८०००	१८१३२३२	२०५२५१४	२३९३०६५	३८.४३
विडी	५५००	५४००	४१४७	२३११२	३२५१	०.०५
उच्चकोटीको मदिरा	९३४६००	१०३२२००	९२९६७३	११६०६२७	१२६४५३२	२०.३१
निम्नकोटीको मदिरा	१०००	१२००	८०२	११०४	२१३८	०.०३
वियर	६६५३००	८४३६००	८०७५९	१०३२४७२	९८२४९९	१५.७८
अन्य औद्योगिक उत्पादन	८३१००	१३०८००	२५२७१७	३२४५८५	२९६२४४	४.७६
पैठारी				१९०८३०	१२८५००४	२०.६४
जम्मा	३१२७६००	३७७१२००	३८०७७३०	४७८५२४४	६२२६७२४	१००.००
वृद्धि दर (प्रतिशत)	५.१०	२०.५८	१	२५.६७	३०.१२	

अन्तःशुल्क संकलन २०६०/६१



खण्ड ३

अनुसूची र तालिकाहरू
आ. व. २०६०/६१

तालिका नं. १ कूल राजश्व असूली

श्री ५ को सरकार

कूल राजश्व असूली (आ.ब. ०६०/६१)			
	लक्ष	असूली	प्रतिशत
रु हजारमा			
कूल गार्हस्थ उत्पादन	४७२४२४०००**		
कूल राजश्व	६२२२७०००	६२३३१०९५	१००.१७
कूल गैहकर राजश्व	१४०७१८००	१४१५७८२९	१००.६१
कूल कर राजश्व	४८१५५२००	४८१७३२६६	१००.०४
कूल अप्रत्यक्ष कर	३७७५७७००	३६९६१००१	९७.८९
कूल प्रत्यक्ष कर	१०३९७५०	११२१२२६५	१०७.८४

** संशोधित अनुमान

तालिका नं २: श्री ५ को सरकारको राजश्व संकलन

२०६०/६१

म.ले.ति.का. वाट प्राप्त (रु. हजारमा)

	०६०/६१		
	लक्ष	असूली	प्रतिशत
कुल राजश्व	६२२२७०००	६२३३१०९६	१००।१७
कुल कर राजश्व	४८१५५२००	४८१७३२६९	१००।०४
कुल गैर कर राजश्व	१४०७१८००	१४१५७८२७	१००।६१
कुल अप्रत्यक्ष कर	३७७५७७००	३६९६१००३	९७।८९
कुल प्रत्यक्ष कर	१०३९७५००	११२१२२६६	१०७।८४

१	अप्रत्यक्ष कर	३७७५७७००	३६९६१००३	९७।८९
१.१.०१.००	बैदेशिक व्यापारमा आधारित वस्तुगत कर	१५४४४०००	१५५५४७९४	१००।७२
१.१.०२.१०	बिक्री कर मूल्य अभिवृद्धि कर	१५५०३५००	१४४७८८९७	९३।३९
	(क) आन्तरिक	५५८३५००	५६०४१२४	१००।३७
	(ख) पैठारी	९९२००००	८८७४७७३	८९।४६
१.१.०२.२०	अन्तःशुल्क	६०९९८००	६२२६७२५	१०२।०८
	(क) आन्तरिक	५१८९८००	४९४१७२१	९५।२२
	(ख) पैठारी अन्तःशुल्क	९१००००	१२८५००४	१४१।२१
१.१.०२.५०	सवारीसाधन कर	७१०४००	७००५८७	९८।६२

२	प्रत्यक्ष कर	१०३९७५००	११२१२२६६	घघघघघघ
१.१.०३.००	आयकर	८६९७५००	९५१४७८३	घघघघघघ
	(क) संस्थागत आय कर	६०७००००	६८१६८२८	११२।३०
	(ख) व्यक्तिगत आयकर (पारिश्रमिक)	१३०००००	१३९१५२२	१०७।०४
	(ग) लगानीमा आयकर	१३२२०००	१२९२२३०	९७।७५
	(घ) आकास्मिक लाभ कर	३०००	५३९७	१७९।९०
	(ज) अन्य	२५००	८८०६	३५२।२४
१.१.०४.००	घरजग्गा तथा अन्य सम्पत्तिमा लागने कर	१७०००००	१६९७४८३	९९।८५

३	गैर कर राजश्व	१४०७१८००	१४१५७८२७	घघघघघघ
१.१.०५.००	दस्तुर तथा शुल्क	३१३१५००	३२४३९६७	१०३।५९
१.१.०६.००	दण्ड, जरिवाना र जफत	१५३७००	१३३२४१	८६।६९
१.१.०७.००	सरकारी सम्पत्ति, सेवा तथा वस्तुहरूको भाडा	१७७२१००	१३२१९९२	७४।६०
१.१.०८.००	लाभांश	२६०४६००	२६६१०५६	१०२।१७
१.१.०९.४०	व्याज	१०२३३००	१६५६५३९	१६१।८८

१.१.१०.००	रोयल्टी सरकारी सम्पत्ति विक्री	१६१८२००	१४६४९७५	९०।५३
१.१.११.००	सांवा फिर्ता	२०५००००	१८५०५३४	९०।२७
१.१.१२.००	दातव्य तथा उपहार र विविध आय	१७१८४००	१८२५५२३	१०६।२३
१.१.१३.२०	वेरूजू	०		

३९

तालिका नं. ३: आन्तरिक राजस्व संकलन

आन्तरिक राजस्व संकलन (आ.ब. ०६०/६१)

रु हजारमा

	लक्ष	असूली	प्रतिशत
कुल कर राजश्व	३१०११२००	३०९२०९८९	९९.७१
कुल प्रत्यक्ष कर	८६९७५००	९५१४७८२	१०९.४०
आयकर	७४४७५००	८३७८१०५	११२.५०
घर जग्गा बहाल कर	४०००००	४०३२८२	१००.८२
ब्याज कर	८५००००	७३३३९५	८६.२८
कुल अप्रत्यक्ष कर	२२३१३७००	२१४०६२०७	९५.९३
मूल्य अभिवृद्धि कर	१५५०३५००	१४४७८८९६	९३.३९
अन्तःशुल्क	६०९९८००	६२२६७२४	१०२.०८
सवारी साधन कर	७१०४००	७००५८७	९८.६२

तालिका नं. ४: आयकर संकलन

आयकर संकलन						(रु.हजारमा)
	०५६/५७	०५७/५८	०५८/५९	०५९/६०	०६०/६१	
लक्ष्य						लक्ष्य प्रगति
संस्थागत आयकर	४५७००००	६५४००००	७२६००००	५४३००००	४००००००	१२०.९७
सरकारी प्रतिष्ठान	१७७००००	२५२००००	३६०००००	२०२००००	१२५००००	१६४.५३
पब्लिक लि. कम्पनी	१४४००००	२२७००००	२३२००००	२१२००००	१५५००००	९८.७९
प्राइभेट लि. कम्पनी	१३६००००	१७५००००	१३४००००	१२९००००	१२०००००	१०४.२३
व्यक्तिगत आयकर	२२५००००	२७३००००	३०१००००	३५८२५००	३४४७५००	१०२.६७
पारिश्रमिक	४३००००	५५००००	६७५०००	१२३००००	१३०००००	१०७.०४
उद्योग, व्यापार, पेशा व्यवसाय तथा अन्य**	१८२००००	२१८००००	२३३५०००	२३५२५००	२१४७५००	१००.०२
वहालकर	२४००००	३१००००	३२००००	३८००००	४०००००	१००.८२
ब्याजकर	३२००००	४०००००	५५००००	४७००००	८५००००	८६.२८
जम्मा	७३८००००	९९८००००	१११४००००	९८६२५००	८६९७५००	१०९.४०

प्रगति	०५६/५७	०५७/५८	०५८/५९	०५९/६०	०६०/६१	योगदान प्र.श.		गतवर्ष भन्दा फरक
						कूलमा	गुणमा	
संस्थागत आयकर	४४४००००	५९९००००	४३७१२०८	३६५५५५६	४८३८६८९	५०.८५	१००.००	३२.३७
सरकारी प्रतिष्ठान	२२०००००	२९३००००	१७७०६५१	१२५१६१५	२०५६६३५	२१.६२	४२.५०	६४.३२
पब्लिक लि. कम्पनी	१३४००००	१९३००००	१४२९९०४	१२३६२६८	१५३१२७४	१६.०९	३१.६५	२३.८६
प्राइभेट लि. कम्पनी	९०००००	११३००००	११७०६५२	११६७६७३	१२५०७८०	१३.१५	२५.८५	७.१२
व्यक्तिगत आयकर	२३२००००	२४०००००	३७३१६५३	३१७७१०४	३५३९४१६	३७.२०	१००.००	११.४०
पारिश्रमिक	४५००००	६०००००	८३४८४९	१२४०२९१	१३९१५२२	१४.६२	३९.३२	१२.१९
उद्योग, व्यापार, पेशा व्यवसाय तथा अन्य **	१८७००००	१८०००००	२८९६८०३	१९३६८१३	२१४७८९४	२२.५७	६०.६८	१०.९०
वहालकर	२५००००	२६००००	३४८५२४	३८१७१५	४०३२८२	४.२४	१००	५.६५
ब्याजकर	४१००००	४६००००	४६८२९४	८४५२००	७३३३९५	७.७१	१००	-१३.२३
जम्मा	७४२००००	९११००००	८९१९६८०	८०५९५७५	९५१४७८२	१००.००		
आयकर संकलन वृद्धि प्रतिशत	२०.२६	२२.७८	१२.०९	१९.६४	१८.०६			

** अन्य आयकर अन्तर्गत पूजीगत लाभ, लाभांश, लगानीको अन्य आय, आकस्मिक लाभकर ईत्यादीमा लाग्ने आयकर समावेश छ ।

तालिका नं. ५: मूल्य अभिवृद्धि कर संकलन

मूल्य अभिवृद्धि कर संकलन : आन्तरिक तथा पैठारी संकलन अनुपात

(रू. हजारमा)

स्रोत	०५६/५७	०५७/५८	०५८/५९	०५९/६०	०६०/६१
मू.अ.कर संकलन	९,८५,००,००	१२,०४,७७,६०	११,९४,७९,५५	१३,४४,९१,२३	१४,४७,८८,९६
क) आन्तरिक	३,७२,००,००	४,७४,४७,२०	४,६०,८३,७३	४,८१,९६,१०	५,६०,४१,२३
ख) पैठारी	६,१३,००,००	७,३०,३०,४०	७,३३,९५,८२	८,६२,९५,१३	८,८७,४७,७३
आन्तरिक/पैठारी अनुपात	३८:६२	३९:६१	३९:६१	३६:६४	३९:६१
मू.अ.क.संकलन वृद्धि (%)	२५	२२.३४	१०.८३	१२.५६	७.६६

तालिका नं. ६: अन्तःशुल्क संकलन

अन्तःशुल्क संकलन							
(रु. हजारमा)							
	०५६/५७	०५७/५८	०५८/५९	०५९/६०	०६०/६१	योगदान	गत आ.व.भन्दा फरक
सूर्तिजन्य	१४४३६००	१७६३४००	१८१७३७९	२०७५६२६	२३९६३१६	३८.४८	१५.४५
चुरोट	१४३८१००	१७५८०००	१८१३२३२	२०५२५१४	२३९३०६५	३८.४३	१६.५९
विडी	५५००	५४००	४१४७	२३११२	३२५१	०.०५	-८५.९३
मदिराजन्य	१६००९००	१८७७०००	१७३७६३४	२१९४२०३	२२४९१६९	३६.१२	२.५१
उच्चकोटी	९३४६००	१०३२२००	९२९६७३	११६०६२७	१२६४५३२	२०.३१	८.९५
निम्नकोटी	१०००	१२००	८०२	११०४	२१३८	०.०३	९३.६६
वियर	६६५३००	८४३६००	८०७१५९	१०३२४७२	९८२४९९	१५.७८	-४.८४
औद्योगिक	८३१००	१३०८००	२५२७१७	५१५४१५	१५८१२४८	२५.३९	२०६.७९
औद्योगिक	८३१००	१३०८००	२५१८६१	३२४५८५	२९६२४४	४.७६	-८.७३
पैठारी			८५६	१९०८३०	१२८५००४	२०.६४	५७३.३८
जम्मा	३१२७६००	३७७१२००	३८०७७३०	४७८५२४४	६२२६७२४	१००.००	३०.१२
वृद्धि प्रतिशत	५.९१	२०.५८	०.९७	२५.६७	३०.१२		

तालिका नं. ७: आन्तरिक राजश्वको सापेक्षित महत्व

आन्तरिक राजश्वको सापेक्षित महत्व					
रु हजारमा					
विवरण	०५६/५७	०५७/५८	०५८/५९	०५९/६०	०६०/६१
कूल गार्हस्थ्य उत्पादन	३६५४७००००	४०९२५००००	४०४४८२०००	४६८९२००००	४७२४२४०००
कूल कर राजश्व	३३१५००००	३८८६००००	३९३३०५६९	४२५०४३१९	४८१७३२६६
आन्तरिक राजश्व	२१२१००००	२५६९००००	२५५३७६९०	२६८५३४२२	३०९२०९८९
आन्तरिक राजश्वको योगदान (प्रतिशत)					
कूल गार्हस्थ्य उत्पादनको तुलनामा	५.८०	६.२८	६.३१	५.७२	६.५५
कूल कर राजश्वको तुलनामा	६३.९८	६६.११	६४.९३	६३.१८	६४.१९

तालिका नं. ८: करदाता र आय विवरणको लगत

१.१ सम्बन्धित

श्री ५ को सरकार
अर्थ मन्त्रालय, आन्तरिक राजश्व विभाग
करदाता र आय विवरणको लगत
आ.व. २०६०/०६१

संकेत नं.	करको किसिम	कर दाताको संख्या				कर विवरणको लगत			कैफियत
		गत वर्ष सम्मको लगत संख्या	यस आ.व.मा थप संख्या	यस आ.व.मा कट्टी संख्या	जम्मा लगती करदाता संख्या	गत आ.व. बाट जिम्मेवारी सरेको संख्या	यस आ.व.मा पेश भएको संख्या	जम्मा	
१.१.३.००	आयकर	१७६०८५	२३२२८	७८४	१६६६९९	४३०६३	६७८८९	११०९५२	
१.१.३.१०	संस्थागत आयकर	१७१३३९	२३१२५	७८४	१६३५०७	४२२५७	६७८५७	११०११४	
१.१.३.११	सरकारी प्रतिष्ठानहरू	१६	०	७६	२६९६३	७७	५९	१३६	
१.१.३.१२	पब्लिक लि.कम्पनीहरू	५५६	७१	१५	४७४	४७६	२६३	७३९	
१.१.३.१३	प्र.लि. कम्पनीहरू	९६४८	४०९७	१६	६९४४	४०५७	४५८२	८६३९	
१.१.३.१४	व्यक्तिगत वा एकलौटी फर्म	१६०६४८	१८८५६	६०३	१२८५१७	३७६४७	५८९५८	९६६०५	
१.१.३.१९	अन्य निकाय	४७१	१०१	७४	६०९		३९९५	३९९५	
१.१.३.२०	पारिश्रमिक आयकर	२५०९	२३	०	१०६४	२३२	०	२३२	
१.१.३.५०	लगानीमा आयकर	२२३७	८०	०	२१२८	५७४	३२	६०६	
१.१.३.५१	बहाल	२२३७	८०	०	२१२८	५७४	३२	६०६	
१.१.३.५२	व्याज						०	०	
१.१.३.५३	पूँजीगत लाभ						०	०	
१.१.३.५४	लाभांश						०	०	
१.१.३.५९	लगानीको अन्य						०	०	
१.१.३.६०	आकस्मिक लाभ कर						०	०	
१.१.३.९०	अन्य						०	०	
१.१.१२.२०	विशेष शुल्क						०	०	
	जम्मा	१७६०८५	२३२२८	७८४	१६६६९९	४३०६३	६७८८९	११०९५२	

तालिका नं. ९: यस अ.व.मा प्राप्त आय विवरण

१.२ सम्बन्धित

श्री ५ को सरकार
अर्थ मन्त्रालय, आन्तरिक राजश्व विभाग
यस अ.व.मा प्राप्त आय विवरण
च.ब. २०६०/६१

संकेत नं.	करको किसिम	गत आ.व. वाट जिम्मेवारी सरी आएका विवरण संख्या	यस आ.व.मा प्राप्त हुन आयको आय विवरण संख्या			जिम्मेवारी सरी आएको समेत कुल जम्मा आय विवरण संख्या	कैफियत
			गत वर्ष भन्दा अघिल्लो आ.व. सम्मको आय विवरण	गत आ.व.को मात्र पेश भएको आय विवरण	जम्मा प्राप्त आय विवरण		
१.१.३.००	आयकर	४३०६३	७१४७	६०७४२	६७८८९	११०९५२	
१.१.३.१०	संस्थागत आयकर	४२२५७	७१३९	६०७१८	६७८५७	११०९१४	
१.१.३.११	सरकारी प्रतिष्ठानहरू	७७	१८	४१	५९	१३६	
१.१.३.१२	पब्लिक लि.कम्पनीहरू	४७६	१०६	१५७	२६३	७३९	
१.१.३.१३	प्र.लि.कम्पनीहरू	४०५७	११०२	३४८०	४५८२	८६३९	
१.१.३.१४	व्यक्तिगत वा कलौटी फर्म	३७६४७	५५३४	५३४२४	५८९५८	९६६०५	
१.१.३.१९	अन्य निकाय	०	३७९	३६१६	३९९५	३९९५	
१.१.३.२०	पारिश्रमिक आयकर	२३२	०	०	०	२३२	
१.१.३.५०	लगानीमा आयकर	५७४	८	२४	३२	६०६	
१.१.३.५१	बहाल	५७४	८	२४	३२	६०६	
१.१.३.५२	व्याज	०			०	०	
१.१.३.५३	पूँजीगत लाभ	०			०	०	
१.१.३.५४	लाभांश	०			०	०	
१.१.३.५९	लगानीको अन्य	०			०	०	
१.१.३.६०	आकस्मिक लाभ कर	०			०	०	
१.१.३.९०	अन्य	०			०	०	
१.१.१२.२०	विशेष शुल्क	०			०	०	
	जम्मा	४३०६३	७१४७	६०७४२	६७८८९	११०९५२	

तालिका नं. १०: कर निर्धारण सम्बन्धी विवरण

१.३ सम्बन्धित

श्री ५ को सरकार
अर्थ मन्त्रालय, आन्तरिक राजश्व विभाग
कर निर्धारण सम्बन्धी विवरण
आ.व. २०६०/०६१

रकम रु.हजारमा

संकेत नं.	करको किसिम	जिम्मेवारी सरी आएको र यस आ.व.मा पेश भएको समेत जम्मा विवरण संख्या	कर निर्धारण भएको						आगामि आ.व.को लागि जिम्मेवारी सरेको संख्या	कैफियत
			वर्क्यौता विवरण मध्ये		चालु आ.व.को मध्ये		जम्मा			
			संख्या	रकम	संख्या	रकम	संख्या	रकम		
१.१.३.००	आयकर	११०९५२	२६५८१	५९९६२६	२७५२१	५३०००१	५४१०२	११२९६२७	५६८५०	
१.१.३.१०	संस्थागत आयकर	११०११४	२६५७३	५९९३०१	२७४४१	५२१९४०	५४०१४	११२१२४१	५६१००	
१.१.३.११	सरकारी प्रतिष्ठानहरू	१३६	५	१३४३७५	३	८०६२५	८	२१५०००	१२८	
१.१.३.१२	पब्लिक लि. कम्पनीहरू	७३९	१३७	१८९३१५	२	१८४५	१३९	१९११६०	६००	
१.१.३.१३	प्र.लि. कम्पनीहरू	८६३९	३९३२	१७१८८६	१७३१	२४३१०३	५६६३	४१४९८९	२९७६	
१.१.३.१४	व्यक्तिगत वा एकलौटी फर्म	९६६०५	२२४५३	९५७००	२५६८८	१८६९२३	४८१४१	२८२६२३	४८४६४	
१.१.३.१९	अन्य निकाय	३९९५	४६	८०२५	१७	९४४४	६३	१७४६९	३९३२	
१.१.३.२०	पारिश्रमिक आयकर	२३२					०		२३२	
१.१.३.५०	लगानीमा आयकर	६०६	८	३२५	८०	८०६१	८८	८३८६	५१८	
१.१.३.५१	बहाल	६०६	८	३२५	८०	८०६१	८८	८३८६	५१८	
१.१.३.५२	व्याज	०					०		०	
१.१.३.५३	पूँजीगत लाभ	०					०		०	
१.१.३.५४	लाभांश	०					०		०	
१.१.३.५९	लगानीको अन्य	०					०		०	
१.१.३.६०	आकस्मिक लाभ कर	०					०		०	
१.१.३.९०	अन्य	०					०		०	
१.१.१२.२०	विशेष शुल्क	०					०		०	
	जम्मा	११०९५२	२६५८१	५९९६२६	२७५२१	५३०००१	५४१०२	११२९६२७	५६८५०	

तालिका नं. ११: माग सम्बन्धी विवरण

२.१ सम्बन्धित

श्री ५ को सरकार
अर्थ मन्त्रालय, आन्तरिक राजश्व विभाग
माग सम्बन्धी विवरण
आ.व. २०६०/६१

संकेत नं.	करको किसिम	गत आ.व.बाट जिम्मेवारी सरी आएको र अन्य कार्यालयबाट माग सरी आएको समेत				यस वर्षको माग रकम				कैफियत
		कर	दण्ड	शुल्क	जम्मा	कर	दण्ड	शुल्क	जम्मा	
१.१.३.००	आयकर	४६५४११२	३७९९२३	१०७३४२	५१४१३७७	१६३२३०६	६७८१८	१९५१	१७०२०७५	
१.१.३.१०	संस्थागत आयकर	४५९२५२०	३७९५३५	१०६९६४	५०७९०१९	१६३२२१७	६७८१६	१९५१	१७०१९८४	
१.१.३.११	सरकारी प्रतिष्ठानहरू	१४३५६३५	८४४१		१४४४०७६	११६७५८३			११६७५८३	
१.१.३.१२	पब्लिक लि. कम्पनीहरू	७११५५०	८१४९१	३६६	७९३४०७	१३२७३९	२१४१३	२५१	१५४४०३	
१.१.३.१३	प्र.लि. कम्पनीहरू	१३१७२७८	२२९८६०	८१३९९	१६२८५३७	२५३८१७	३७८९३	३२३	२९२०३३	
१.१.३.१४	व्यक्तिगत वा एकलौटी फर्म	११२१४९७	५६५९५	२५१९९	१२०३२९१	६९२८२	७६४०	१३४७	७८२६९	
१.१.३.१९	अन्य निकाय	६५६०	३१४८	०	९७०८	८७९६	८७०	३०	९६९६	
१.१.३.२०	पारिश्रमिक आयकर	३९२३२	२०८	७५	३९५१५				०	
१.१.३.५०	लगानीमा आयकर	२२३६०	१८०	३०३	२२८४३	८९	२	०	९१	
१.१.३.५१	बहाल	२२२७६	१८०	३०३	२२७५९	१९	२		२१	
१.१.३.५२	व्याज				०				०	
१.१.३.५३	पूँजीगत लाभ				०				०	
१.१.३.५४	लाभांश	८४			८४	७०			७०	
१.१.३.५९	लगानीको अन्य				०				०	
१.१.३.६०	आकस्मिक लाभ कर				०				०	
१.१.३.९०	अन्य				०				०	
१.१.१२.२०	विशेष शुल्क	२३१९			२३१९	७६८३			७६८३	
	जम्मा	४६५६४३१	३७९९२३	१०७३४२	५१४३६९६	१६३९९८९	६७८१८	१९५१	१७०९७५८	

तालिका नं १२: माग कट्टि सम्बन्धी विवरण

२.२ सम्बन्धित

श्री ५ को सरकार
अर्थ मन्त्रालय, आन्तरिक राजश्व विभाग
माग कट्टि सम्बन्धी विवरण
आ.व. २०६०/०६१

रकम रू. हजारमा

संकेत नं.	करको किसिम	जिम्मेवारी सरी आएको र यस आ.व. को माग समेत जम्मा माग रकम				जिम्मेवारी समेत माग कट्टि रकम			कैफियत
		कर	दण्ड	शुल्क	जम्मा	अदालतको फाइल सरी जांदाबाट फैसलाबाट	अन्य कार्यालयमा र कार्यालयको निर्णय अनुसार माग कट्टि	जम्मा	
१.१.३.००	आयकर	६२८६४१८	४४७७४१	१०९२९३	६८४३४५२	४६९७१	२३२४६१४	२३७१५८५	
१.१.३.१०	संस्थागत आयकर	६२२४७३५	४४७३५१	१०८९१५	६७८१००३	४६९७१	२३२४५८०	२३७१५५१	
१.१.३.११	सरकारी प्रतिष्ठानहरू	२६०३२१८	८४४१	०	२६११६५९		१६५५७४६	१६५५७४६	
१.१.३.१२	पब्लिक लि. कम्पनीहरू	८४४२८९	१०२९०४	६१७	९४७८१०	२८७२	२६२६५८	२६५५३०	
१.१.३.१३	प्र.लि. कम्पनीहरू	१५७१०९५	२६७७३	८१७२२	१९२०५७०	३९२८४	३७८२७९	४१७५६३	
१.१.३.१४	व्यक्तिगत वा एकलौटी फर्म	११९०७७९	६४२३५	२६५४६	१२८१५६०	४७२५	२६९११	३१६३६	
१.१.३.१९	अन्य निकाय	१५३५६	४०१८	३०	१९४०४	९०	९८६	१०७६	
१.१.३.२०	पारिश्रमिक आयकर	३९२३२	२०८	७५	३९५१५		२४	२४	
१.१.३.५०	लगानीमा आयकर	२२४४९	१८२	३०३	२२९३४	०	१०	१०	
१.१.३.५१	बहाल	२२२९५	१८२	३०३	२२७८०		१०	१०	
१.१.३.५२	व्याज	०	०	०	०			०	
१.१.३.५३	पूँजीगत लाभ	०	०	०	०			०	
१.१.३.५४	लाभांश	१५४	०	०	१५४			०	
१.१.३.५९	लगानीको अन्य	०	०	०	०			०	
१.१.३.६०	आकस्मिक लाभ कर	०	०	०	०			०	
१.१.३.९०	अन्य	०	०	०	०			०	
१.१.१२.२०	विशेष शुल्क	१०००२	०	०	१०००२	७९	०	७९	
	जम्मा	६२९६४२०	४४७७४१	१०९२९३	६८५३४५४	४७०५०	२३२४६१४	२३७१६६४	

तालिका नं. १३: मागमध्ये असुलीको विवरण

२.३ सम्बन्धित

श्री ५ को सरकार
अर्थ मन्त्रालय, आन्तरिक राजश्व विभाग
मागमध्ये असुलीको विवरण
आ.व. २०६०/६१

रकम रू. हजारमा

संकेत नं.	करको किसिम	गत आ.व.बाट जिम्मेवारी सरी आएको साबिक मागमध्ये असुली				चालु आ.व.को माग मध्ये असुली				कैफियत
		कर	दण्ड	शुल्क	जम्मा	कर	दण्ड	शुल्क	जम्मा	
१.१.३.००	आयकर	३९२५१	८६४८	५१५०	५३०४९	३२९९९	१६१६९	२८५	४९४५३	
१.१.३.१०	संस्थागत आयकर	३९१८३	८६४८	५१४९	५२९८०	३२९७९	१६१६८	२८५	४९४३२	
१.१.३.११	सरकारी प्रतिष्ठानहरू	१२२	४१४४		४२६६	७			७	
१.१.३.१२	पब्लिक लि. कम्पनीहरू	१५४८५	३११		१५७९६	३०६०	५९१५		८९७५	
१.१.३.१३	प्र.लि. कम्पनीहरू	१००८८	१८९९	१९३१	१३९१८	१६४८१	७९६९	२८	२४४७८	
१.१.३.१४	व्यक्तिगत वा एकलौटी फर्म	१३३७३	२२६८	३२१८	१८८५९	१२६१९	२१०४	२५७	१४९८०	
१.१.३.१९	अन्य निकाय	११५	२६		१४१	८१२	१८०		९९२	
१.१.३.२०	पारिश्रमिक आयकर	१७			१७				०	
१.१.३.५०	लगानीमा आयकर	५१	०	१	५२	२०	१	०	२१	
१.१.३.५१	बहाल	५१		१	५२	२०	१		२१	
१.१.३.५२	व्याज				०				०	
१.१.३.५३	पूँजीगत लाभ				०				०	
१.१.३.५४	लाभांश				०				०	
१.१.३.५९	लगानीको अन्य				०				०	
१.१.३.६०	आकस्मिक लाभ कर				०				०	
१.१.३.९०	अन्य				०				०	
१.१.१२.२०	विशेष शुल्क	३५८			३५८	१७८०			१७८०	
	जम्मा	३९६०९	८६४८	५१५०	५३४०७	३४७७९	१६१६९	२८५	५१२३३	

तालिका नं. १४: आ.व.को जम्मा असुली र जिम्मेबारी सरेको माग रकमको विवरण

२.४ सम्बन्धित

श्री ५ को सरकार
अर्थ मन्त्रालय, आन्तरिक राजश्व विभाग
यस आ.व.को जम्मा असुली र जिम्मेबारी सरेको माग रकमको विवरण
आ.व. २०६०/६१

रकम रू.हजारमा

यस आ.व.को जम्मा असुली र जिम्मेबारी सरेको माग रकमको विवरण

संकेत नं.	करको किसिम	गत आ.व. बाट जिम्मेबारी सरी आएको र चालु आ.व. को माग मध्ये असुली				माग नभै असुली	जम्मा असुली	आगामी आ.व. को लागि जिम्मेबारी सर्न गएको रकम				कैफियत
		कर	दण्ड	शुल्क	जम्मा			कर	दण्ड	शुल्क	जम्मा	
१.१.३.००	आयकर	७२२५०	२४८१७	५४३५	१०२५०२	९४१२२८०	९५१४७८२	४१०१००४	१०४६५८	३७०१	४२०९३६३	
१.१.३.१०	संस्थागत आयकर	७२१६३	२४८१६	५४३४	१०२४१३	६७१४४१६	६८१६८२८	४०४३८४०	९९७४९	३४४९	४१४७०३८	
१.१.३.११	सरकारी प्रतिष्ठानहरू	१२९	४१४४	०	४२७३	२०५२३६२	२०५६६३५	९४८४२२	३२१८		९५१६४०	
१.१.३.१२	पब्लिक लि. कम्पनीहरू	१८५४५	६२२६	०	२४७७१	१५०६५०३	१५३१२७४	६१९७७९	३७६८०	४९	६५७५०८	
१.१.३.१३	प्रा.लि. कम्पनीहरू	२६५६९	९८६८	१९५९	३८३९६	१२१२३८४	१२५०७८०	१२८५८५७	१७३३४	१४१९	१३०४६१०	
१.१.३.१४	व्यक्तिगत वा एकलौटी फर्म	२५९९२	४३७२	३४७५	३३८३९	१८३६६८३	१८७०५२२	११७६४१७	३७६८७	१९८१	१२१६०८५	
१.१.३.१९	अन्य निकाय	९२७	२०६	०	११३३	१०६४८४	१०७६१७	१३३६५	३८३०		१७१९५	
१.१.३.२०	पारिश्रमिक आयकर	१७	०	०	१७	१३९१५०५	१३९१५२२	३४३९८	४८२४	२५२	३९४७४	
१.१.३.५०	लगानीमा आयकर	७१	१	१	७३	१२९२१५६	१२९२२२९	२२७६६	८५	०	२२८५१	
१.१.३.५१	बहाल	७१	१	१	७३	४०३२०९	४०३२८२	२२६१२	८५		२२६९७	
१.१.३.५२	व्याज	०	०	०	०	७३३३९५	७३३३९५				०	
१.१.३.५३	पूँजीगत लाभ	०	०	०	०	२१२४	२१२४				०	
१.१.३.५४	लाभांश	०	०	०	०	१५१७४२	१५१७४२	१५४			१५४	
१.१.३.५९	लगानीको अन्य	०	०	०	०	१६८६	१६८६				०	
१.१.३.६०	आकस्मिक लाभ कर	०	०	०	०	५३९७	५३९७				०	
१.१.३.९०	अन्य	०	०	०	०	८८०६	८८०६				०	
१.१.१२.२०	विशेष शुल्क	२१३८	०	०	२१३८	२९८६४२	३००७८०	६१८५			६१८५	
	जम्मा	७४३८८	२४८१७	५४३५	१०४६४०	९७१०९२२	९८१५५६२	४१०७८९	१०४६५८	३७०१	४२१५५४८	

तालिका नं. १५: पूनरावेदन सम्बन्धी विवरण

३.१ सम्बन्धित

श्री ५ को सरकार
अर्थ मन्त्रालय, आन्तरिक राजश्व विभाग
पूनरावेदन सम्बन्धी विवरण
आ.व. २०६०/६१

संकेत नं.	करको किसिम	पूनरावेदन संख्या				पूनरावेदन रकम				कैफियत
		गत आ.व.बाट जिम्मेवारी सरेको	यस आ.व. मा थप	यस आ.व. मा कट्टि	आगामी आ.व.को लागि जिम्मेवारी सरेको	गत आ.व. सम्मको कर रकम	यस आ.व. को थप रकम	यस आ.व. मा कट्टि रकम	आगामी आ.व. लाई जिम्मेवारी सरेको	
१.१.३.००	आयकर	२७५१	२४९	३८२	२६१८	३३३२१७६	४६९४८५	१४००८३०	२४००८३१	
१.१.३.१०	संस्थागत आयकर	२७५०	२४९	३८२	२६१७	३३३२१७६	४६०३६४	१३५४०१५	२४३८५२५	
१.१.३.११	सरकारी प्रतिष्ठानहरू	२५	९	११	२३	८०६५४३	१५४१४४	१७६८३०	७८३८५७	
१.१.३.१२	पब्लिक लि. कम्पनीहरू	२५५	४७	८७	२१५	८९१९२२	८१२६३	७२५५३६	२४७६४९	
१.१.३.१३	प्र.लि. कम्पनीहरू	८९०	१०५	१७२	८२३	८४३१५१	१६०११०	४००४८५	६०२७७६	
१.१.३.१४	व्यक्तिगत वा एकलौटी फर्म	१५५४	६८	१०९	१५१३	७७४९३१	४०३१६	५०९८२	७६४२६५	
१.१.३.१९	अन्य निकाय	२६	२०	३	४३	१५६२९	२४५३१	१८२	३९९७८	
१.१.३.२०	पारिश्रमिक आयकर	१	०	०	१		९१२१	४६८१५	(३७६९४)	
१.१.३.५०	लगानीमा आयकर	०	०	०	०	०	०	०	०	
१.१.३.५१	बहाल	०	०	०	०			०	०	
१.१.३.५२	व्याज	०	०	०	०			०	०	
१.१.३.५३	पूँजीगत लाभ				०				०	
१.१.३.५४	लाभांश				०				०	
१.१.३.५९	लगानीको अन्य				०				०	
१.१.३.६०	आकस्मिक लाभ कर				०				०	
१.१.३.९०	अन्य				०				०	
१.१.१२.२०	विशेष शुल्क	०	०	०	०			०	०	
	जम्मा	२७५१	२४९	३८२	२६१८	३३३२१७६	४६९४८५	१४००८३०	२४००८३१	

१.१.३.५०	लगानीमा आयकर	०	०	०	०	०	०	०	०	०	०	०	०	०	०	०	०	०	०
१.१.३.५१	बहाल																		
१.१.३.५२	व्याज																		
१.१.३.५३	पूँजीगत लाभ																		
१.१.३.५४	लाभांश																		
१.१.३.५९	लगानीको अन्य																		
१.१.३.६०	आकस्मिक लाभ कर																		
१.१.३.९०	अन्य																		
१.१.१२.२०	विशेष शुल्क																		
	जम्मा	६२९३	१२९९८	४८८७	१०८२	५८५९४	१००४३	८३०	१४८०४६	३२००८	३९०	१६७५०८	४६८०२	६६३	२४६३६६०	६७४१९०	९२५८	२८५०८०६	७६७९३०

तालिका नं. १७: कारोबार अनुरूप कुल आय, खुद आय र करको विवरण

४.६ सम्बन्धित

श्री ५ को सरकार
अर्थ मन्त्रालय, आन्तरिक राजश्व विभाग
कारोबार अनुरूप कुल आय, खुद आय र करको विवरण
आ.व २०६०/६१

रकम रू.हजारमा

सि.नं.	कारोबारको किसिम	कुल संख्या	कुल कारोबार अंक	कुल आय रकम	खुद आय रकम	कुल लागेको कर	कैफियत
१	उद्योगहरू	१७२७	२९२९४३७३	३९६३०१४	१९०००६२१०	३९९४८५	
२	वित्तीय संस्थाहरू	११३	४४५९३१	४७१२०	५१६७७	२४७२१	
३	आयात निर्यात	८९४	२२४११०६१	१२६३१९६	७९६०४०	१६५०६५	
४	ठेक्का व्यवसाय	८३८	४०९१०१९	३२८४८३	१७१०४१	३६८७४	
५	होटेल व्यवसाय	३९४	१०९१३२२	३५२३९१	३५०४८	८०५९	
६	ट्याभल, टेकिज, ऋयाफ्टिज, दृष्यावलोकन आदि ।	५९८	८१२६५३	१५३७८६	६४५६८	१५८२९	
७	औषधि व्यवसाय	२७९	१०१६६९५	१३८६९०	६२५०१	१५६०१	
८	सूनचादी ह्याण्डक्राफ्ट	१९५	६९२७७९	३३०४८	१५६९९	२७८३	
९	हार्डवेयर सिमेण्ट, स्यानिटरी, रंगरोकन आदि	३८३	२९१५१९२	१२०८०८	९१३८०	१७५०४	
१०	टान्स्पोर्ट व्यवसाय	१०५	१२८५६००	७३७१४	२३४९३	४०४९	
११	कमिशन एजेन्सी व्यवसाय	४११	२५०८८९९	११०५२२	६४६०७	२५५०७	
१२	फ्लोरिज एण्ड फनिचर्स	११६	६०४२९७	८७०७	५२३२	९७६	
१३	कपडा व्यवसाय	४३०	९५५८९५	६४५९६	७०८७६	१८८८४	
१४	अन्य व्यवसाय	४०९४	५६२६७२७९	४४२९२०४	१४२५२४८	३३८७२३	
१५	पेशा व्यवसाय	३१६	९३८६९	३०२९१	२७७४४	४७१०	
	(क) डाक्टर	१६०	७२९५९	१९६७६	१९३८१	३३६४	
	(ख) वकिल	१५६	२०९१०	१०६१५	८३६३	१३४६	
	(ग) अन्य						
	जम्मा :	१०८९३	१२४४८६८४	१०३१७५७०	४७२५२१६	९९८७७०	

तालिका नं. १८: तीनकिस्ते अग्रिमकरको विवरण

४.९ सम्बन्धित

श्री ५ को सरकार
अर्थ मन्त्रालय, आन्तरिक राजश्व विभाग
तीनकिस्ते अग्रिमकरको विवरण
आ.व २०६०/६१

रकम रू.हजारमा

संकेत नं.	करको किसिम	पहिलो किस्ता		दोश्रो किस्ता		तेश्रो किस्ता		जम्मा रकम	कैफियत
		करदाता संख्या	रकम	करदाता संख्या	रकम	करदाता संख्या	रकम		
१.१.३.००	आयकर	३६३५	११६५८७५	३२५८	१०४७५९९	४४८५	१०९६७१८	३३१०१९२	
१.१.३.१०	संस्थागत आयकर	३६३५	११६५८७५	३२५८	१०४७५९९	४४८५	१०९६७१८	३३१०१९२	
१.१.३.११	सरकारी प्रतिष्ठानहरू	६	४२९८३१	५	४७४९६५	७	५५३०३५	१४५७८३१	
१.१.३.१२	पब्लिक लि. कम्पनीहरू	१०७	२६७५१२	९५	२१०९०४	९५	१३२६२४	६११०४०	
१.१.३.१३	प्र.लि. कम्पनीहरू	११३३	२४३०२०	१२१०	१९६८०७	१३३४	१८८१४७	६२७९७४	
१.१.३.१४	व्यक्तिगत वा एकलौटी फर्म	२३२६	२१५६४८	१८९६	१५६९९७	२९९०	२१५६५४	५८८२९९	
१.१.३.१९	अन्य निकाय	६३	९८६४	५२	७९२६	५९	७२५८	२५०४८	
१.१.३.२०	पारिश्रमिक आयकर	०	०	०	०	०	०	०	
१.१.३.५०	लगानीमा आयकर	०	०	०	०	०	०	०	
१.१.३.५१	बहाल							०	
१.१.३.५२	व्याज							०	
१.१.३.५३	पूँजीगत लाभ							०	
१.१.३.५४	लाभांश							०	
१.१.३.५९	लगानीको अन्य							०	
१.१.३.६०	आकस्मिक लाभ कर							०	
१.१.३.९०	अन्य							०	
१.१.१२.२०	विशेष शुल्क							०	
	जम्मा	३६३५	११६५८७५	३२५८	१०४७५९९	४४८५	१०९६७१८	३३१०१९२	

नोट : पहिलो किस्ता, दोश्रो किस्ता र तेश्रो किस्ताले क्रमशः पौष मसान्त, चैत्र मसान्त र आषाढ मसान्त भन्ने जनाउंछ ।

तालिका नं. १९: मू.अ.कर दर्ताको कार्यालय अनुसारको विवरण

मू.अ.कर दर्ताको कार्यालय अनुसारको विवरण					
कार्यालयको नाम	२०५६।५७	२०५७।५८	२०५८।५९	२०५९।६०	२०६०।६१
११ भद्रपुर	७७६	८७३	१०३६	१०६९	१२६५
१२ विराटनगर	१३५८	१५३९	१६८५	१६६७	२००८
१३ धरान	६७०	७९६	८७४	८९१	१०७६
१४ जनकपुर	७१३	७७१	८३९	८५२	९९४
१५ लाहान	५५१	६५४	७००	७२२	९४३
१६ सिमरा	४४६	५०७	५५०	५५७	६८३
१७ वीरगंज	१०३१	११८५	१४६२	१६३४	१८६८
१८ हेटौडा	३३८	३८५	४४९	४५८	५६७
१९ भरतपुर	५५१	६६२	७३५	७४४	९१२
२० धनगढी	३२१	३७९	४१४	४४२	६६५
२१ महेन्द्रनगर	२७९	३१८	३४८	३६२	४७४
२२ पोखरा	१०९१	११८३	१४७१	१६५४	१९६९
२३ ललितपुर	७६१	९८८	१२७१	१४१६	१७०७
२४ भैरहवा	१०८३	१२५६	१४८०	१४७८	१७६३
२५ काठमाण्डौ ३	१९४८	२४९०	३०७२	३७८७	४६६०
२६ नेपालगंज	५८८	६५९	७७८	८३२	१०३०
२७ काठमाण्डौ १	२२०५	२९७५	३४८२	४५३७	५३२६
२८ काठमाण्डौ २	२२७९	२७२२	२८०६	३४१०	३८५४
२९ भक्तपुर	६५८	७९४	९६५	११०६	१२५५
३० कृष्णनगर	२३२	२५९	३११	३२७	३९८
५१ दाङ	३२५	३८६	४२१	४०९	५१३
५२ ठू.क.कार्यालय	०	०	०	०	२४४
जम्मा	१८२०४	२१७८१	२५१४९	२८३५४	३४१७४

*२०६०।६१ को जम्मा VAT दर्तामा खारेज संख्या ४८८ समावेश नभएको

तालिका नं. २०: मू.अ.कर सम्बन्धी अनिवार्य र स्वेच्छिक दरता

मू.अ.कर सम्बन्धी अनिवार्य र स्वेच्छिक दरता (२०५६।५७)					
कार्यालयको नाम	अनिवार्य		स्वेच्छिक		जम्मा
	संख्या	जम्माको प्रतिशत	संख्या	जम्माको प्रतिशत	
११ भद्रपुर	६१०	७८.६१	१६६	२१.३९	७७६
१२ विराटनगर	१०६०	७८.०६	२९८	२१.९४	१३५८
१३ धरान	३३३	४९.७०	३३७	५०.३०	६७०
१४ जनकपुर	३८९	५४.५६	३२४	४५.४४	७१३
१५ लाहान	२२१	४०.११	३३०	५९.८९	५५१
१६ सिमरा	३३०	७३.९९	११६	२६.०१	४४६
१७ वीरगंज	७१५	६९.३५	३१६	३०.६५	१०३१
१८ हेटौडा	१७८	५२.६६	१६०	४७.३४	३३८
१९ भरतपुर	४११	७४.५९	१४०	२५.४१	५५१
२० धनगढी	१४८	४६.११	१७३	५३.८९	३२१
२१ महेन्द्रनगर	८०	२८.६७	१९९	७१.३३	२७९
२२ पोखरा	७१३	६५.३५	३७८	३४.६५	१०९१
२३ ललितपुर	४६७	६१.३७	२९४	३८.६३	७६१
२४ भैरहवा	७९०	७२.९५	२९३	२७.०५	१०८३
२५ काठमाण्डौ ३	१३०८	६७.१५	६४०	३२.८५	१९४८
२६ नेपालगंज	४६०	७८.२३	१२८	२१.७७	५८८
२७ काठमाण्डौ १	१५२८	६९.३०	६७७	३०.७०	२२०५
२८ काठमाण्डौ २	१९१४	८३.९८	३६५	१६.०२	२२७९
२९ भक्तपुर	३५१	५३.३४	३०७	४६.६६	६५८
३० कृष्णनगर	१४६	६२.९३	८६	३७.०७	२३२
५१ दाङ	१३२	४०.६२	१९३	५९.३८	३२५
जम्मा	१२२८४	६७.४८	५९२०	३२.५२	१८२०४

मू.अ.कर सम्बन्धी अनिवार्य र स्वेच्छिक दरता (२०५७/५८)					
कार्यालयको नाम	अनिवार्य		स्वेच्छिक	जम्मा	
	संख्या	जम्माको प्रतिशत	संख्या	जम्माको प्रतिशत	
११ भद्रपुर	७०२	८०.४१	१७१	१९.५९	८७३
१२ विराटनगर	११८०	७६.६७	३५९	२३.३३	१५३९
१३ धरान	४५१	५६.६६	३४५	४३.३४	७९६
१४ जनकपुर	४४६	५७.८५	३२५	४२.१५	७७१
१५ लाहान	२६६	४०.६७	३८८	५९.३३	६५४
१६ सिमरा	३७२	७३.३७	१३५	२६.६३	५०७
१७ वीरगंज	८५४	७२.०७	३३१	२७.९३	११८५
१८ हेटौडा	२१९	५६.८८	१६६	४३.१२	३८५
१९ भरतपुर	५०९	७६.८९	१५३	२३.११	६६२
२० धनगढी	२०३	५३.५६	१७६	४६.४४	३७९
२१ महेन्द्रनगर	११०	३४.५९	२०८	६५.४१	३१८
२२ पोखरा	८०२	६७.७९	३८१	३२.२१	११८३
२३ ललितपुर	६४३	६५.०८	३४५	३४.९२	९८८
२४ भैरहवा	९४८	७५.४८	३०८	२४.५२	१२५६
२५ काठमाण्डौ ३	१७३८	६९.८०	७५२	३०.२०	२४९०
२६ नेपालगंज	५२८	८०.१२	१३१	१९.८८	६५९
२७ काठमाण्डौ १	२१३८	७१.८७	८३७	२८.१३	२९७५
२८ काठमाण्डौ २	२३१८	८५.१६	४०४	१४.८४	२७२२
२९ भक्तपुर	४५८	५७.६८	३३६	४२.३२	७९४
३० कृष्णनगर	१७०	६५.६४	८९	३४.३६	२५९
५१ दाङ	१९३	५०.००	१९३	५०.००	३८६
जम्मा	१५२४८	७०.०१	६५३३	२९.९९	२१७८१

तालिका नं. २०

मू.अ.कर सम्बन्धी अनिवार्य र स्वेच्छिक दरता (२०५८।५९)					
कार्यालयको नाम	अनिवार्य		स्वेच्छिक		जम्मा
	संख्या	जम्माको प्रतिशत	संख्या	जम्माको प्रतिशत	
११ भद्रपुर	८४९	८१.९५	१८७	१८.०५	१०३६
१२ विराटनगर	१२४८	७४.०७	४३७	२५.९३	१६८५
१३ धरान	५०४	५७.६७	३७०	४२.३३	८७४
१४ जनकपुर	५००	५९.५९	३३९	४०.४१	८३९
१५ लाहान	२८०	४०.००	४२०	६०.००	७००
१६ सिमरा	३९६	७२.००	१५४	२८.००	५५०
१७ वीरगंज	९६३	६५.८७	४९९	३४.१३	१४६२
१८ हेटौडा	२६०	५७.९१	१८९	४२.०९	४४९
१९ भरतपुर	५४९	७४.६९	१८६	२५.३१	७३५
२० धनगढी	२३०	५५.५६	१८४	४४.४४	४१४
२१ महेन्द्रनगर	१२२	३५.०६	२२६	६४.९४	३४८
२२ पोखरा	९५१	६४.६५	५२०	३५.३५	१४७१
२३ ललितपुर	७५४	५९.३२	५१७	४०.६८	१२७१
२४ भैरहवा	११११	७५.०७	३६९	२४.९३	१४८०
२५ काठमाण्डौ ३	२००२	६५.१७	१०७०	३४.८३	३०७२
२६ नेपालगंज	५९९	७६.९९	१७९	२३.०१	७७८
२७ काठमाण्डौ १	२३५६	६७.६६	११२६	३२.३४	३४८२
२८ काठमाण्डौ २	२२९०	८१.६१	५१६	१८.३९	२८०६
२९ भक्तपुर	४९८	५१.६१	४६७	४८.३९	९६५
३० कृष्णनगर	१९२	६१.७४	११९	३८.२६	३११
५१ दाङ	२२३	५२.९७	१९८	४७.०३	४२१
जम्मा	१६८७७	६७.११	८२७२	३२.८९	२५१४९

मू.अ.कर सम्वन्धी अनिवार्य र स्वेच्छिक दर्ता (२०५९।६०)					
कार्यालयको नाम	अनिवार्य		स्वेच्छिक		जम्मा संख्या
	संख्या	जम्माको प्रतिशत	संख्या	जम्माको प्रतिशत	
११ भद्रपुर	८९५	८३.७२	१७४	१६.२८	१०६९
१२ विराटनगर	११८४	७१.०३	४८३	२८.९७	१६६७
१३ धरान	५५२	६१.९५	३३९	३८.०५	८९१
१४ जनकपुर	५१९	६०.९२	३३३	३९.०८	८५२
१५ लाहान	२८८	३९.८९	४३४	६०.११	७२२
१६ सिमरा	३७३	६६.९७	१८४	३३.०३	५५७
१७ वीरगंज	१०२८	६२.९१	६०६	३७.०९	१६३४
१८ हेटौडा	२७४	५९.८३	१८४	४०.१७	४५८
१९ भरतपुर	५६८	७६.३४	१७६	२३.६६	७४४
२० धनगढी	२७१	६१.३१	१७१	३८.६९	४४२
२१ महेन्द्रनगर	१२६	३४.८१	२३६	६५.१९	३६२
२२ पोखरा	१०६१	६४.१५	५९३	३५.८५	१६५४
२३ ललितपुर	७७०	५४.३८	६४६	४५.६२	१४१६
२४ भैरहवा	१११९	७५.७१	३५९	२४.२९	१४७८
२५ काठमाण्डौ ३	२३४९	६२.०३	१४३८	३७.९७	३७८७
२६ नेपालगंज	६३१	७५.८४	२०१	२४.१६	८३२
२७ काठमाण्डौ १	२७९८	६१.६७	१७३९	३८.३३	४५३७
२८ काठमाण्डौ २	२६८४	७८.७१	७२६	२१.२९	३४१०
२९ भक्तपुर	५२६	४७.५६	५८०	५२.४४	११०६
३० कृष्णनगर	२०५	६२.६९	१२२	३७.३१	३२७
५१ दाङ	२२०	५३.७९	१८९	४६.२१	४०९
जम्मा	१८४४१	६५.०४	९९१३	३४.९६	२८३५४

मू.अ.कर सम्बन्धी अनिवार्य र स्वेच्छिक दरता (२०६०।६१)

कार्यालयको नाम	अनिवार्य		स्वेच्छिक		जम्मा
	संख्या	जम्माको प्रतिशत	संख्या	जम्माको प्रतिशत	
११ भद्रपुर	१०२३	७९.१८	२६९	२०.८२	१२९२
१२ विराटनगर	१४४८	६९.८२	६२६	३०.१८	२०७४
१३ धरान	६३६	५८.७३	४४७	४१.२७	१०८३
१४ जनकपुर	५८५	५७.९८	४२४	४२.०२	१००९
१५ लाहान	३४४	३५.८०	६१७	६४.२०	९६१
१६ सिमरा	४४३	६१.४४	२७८	३८.५६	७२१
१७ वीरगंज	११९३	६२.५६	७१४	३७.४४	१९०७
१८ हेटौडा	३१५	५५.२६	२५५	४४.७४	५७०
१९ भरतपुर	६९९	७४.५२	२३९	२५.४८	९३८
२० धनगढी	३१७	४७.१७	३५५	५२.८३	६७२
२१ महेन्द्रनगर	१३६	२८.६३	३३९	७१.३७	४७५
२२ पोखरा	१२२५	६१.५९	७६४	३८.४१	१९८९
२३ ललितपुर	९०७	५२.१९	८३१	४७.८१	१७३८
२४ भैरहवा	१३३४	७२.९८	४९४	२७.०२	१८२८
२५ काठमाण्डौ ३	२८०६	५९.८८	१८८०	४०.१२	४६८६
२६ नेपालगंज	७५६	७२.६२	२८५	२७.३८	१०४१
२७ काठमाण्डौ १	३२२५	६०.०७	२१४४	३९.९३	५३६९
२८ काठमाण्डौ २	२९६४	७६.७५	८९८	२३.२५	३८६२
२९ भक्तपुर	५७८	४५.५१	६९२	५४.४९	१२७०
३० कृष्णनगर	२३६	५७.२८	१७६	४२.७२	४१२
५१ दाङ	२७५	५२.३८	२५०	४७.६२	५२५
५२ ठूला क.कार्यालय	२४१	९९.१८	२	०.८२	२४३
जम्मा	२१६८६	६२.५६	१२९७९	३७.४४	३४६६५

तालिका नं. २१: मूल्य अभिवृद्धि कर विवरणका वनोट (आ.व. २०५६/५७)

महिना	डेबिट विवरण		क्रेडिट विवरण		शून्य विवरण		अनिर्णित विवरण		जम्मा विवरण	
	संख्या	प्रतिशत	संख्या	प्रतिशत	संख्या	प्रतिशत	संख्या	प्रतिशत	संख्या	प्रतिशत
४	१३३५	१९.९९	३०३१	४५.३८	१९४५	२९.१२	३६८	५.५१	६६७९	१००
५	९९५	१६.५९	३४८०	५८.०३	१०९८	१८.३१	४२४	७.०७	५९९७	१००
६	१५६७	१६.८१	५३६८	५७.६०	१५२९	१६.४१	८५६	९.१८	९३२०	१००
७	२७१७	२१.२०	६४९०	५०.६४	३०७७	२४.०१	५३३	४.१६	१२८१७	१००
८	१७५५	१८.१९	५७७९	५९.९०	१५५६	१६.१३	५५८	५.७८	९६४८	१००
९	१८५४	१८.८१	६२९०	६३.८३	१६००	१६.२४	१११	१.१३	९८५५	१००
१०	१९२९	१९.८२	६१७५	६३.४५	१५५७	१६.००	७१	०.७३	९७३२	१००
११	३५५५	२५.१४	७०९८	५०.२०	३२८६	२३.२४	२०१	१.४२	१४१४०	१००
१२	२१९७	२१.२१	६३६८	६१.४८	१६५४	१५.९७	१३८	१.३३	१०३५७	१००
१	२३७०	२२.६५	६३०९	६०.२९	१६५७	१५.८३	१२९	१.२३	१०४६५	१००
२	२४०८	२२.५८	६३२०	५९.२८	१७१७	१६.१०	२१७	२.०४	१०६६२	१००
३	५५४१	३४.७८	७३२८	४६.००	२८४०	१७.८३	२२१	१.३९	१५९३०	१००

तालिका नं २१: मूल्य अभिवृद्धि कर विवरणका वनोट (आ.व. २०५७५८)

महिना	डेबिट विवरण		क्रेडिट विवरण		शून्य विवरण		अनिर्णित विवरण		जम्मा विवरण	
	संख्या	प्रतिशत	संख्या	प्रतिशत	संख्या	प्रतिशत	संख्या	प्रतिशत	संख्या	प्रतिशत
४	२०७८	१७.८४	७११६	६१.१०	२४२१	२०.७९	३१	०.२७	११६४६	१००
५	२१०५	१७.९१	७३०१	६२.१३	२२७६	१९.३७	७०	०.६०	११७५२	१००
६	२४०२	२०.३७	७०४८	५९.७६	२१९०	१८.५७	१५३	१.३०	११७९३	१००
७	३८३५	२२.४८	८४२७	४९.३९	४४२०	२५.९०	३८१	२.२३	१७०६३	१००
८	२१९५	१९.४१	६६५२	५८.८२	२०३४	१७.९८	४२९	३.७९	११३१०	१००
९	२५६९	२०.७९	७४३०	६०.१४	२२२४	१८.००	१३१	१.०६	१२३५४	१००
१०	२५५७	२०.५८	७५१७	६०.५१	२२०२	१७.७३	१४६	१.१८	१२४२२	१००
११	४६००	२५.९९	८२५३	४६.६२	४३९४	२४.८२	४५४	२.५६	१७७०१	१००
१२	२७४३	२१.८७	७१७१	५७.१६	२३१९	१८.४९	३१२	२.४९	१२५४५	१००
१	२८२३	२२.५१	६८६६	५४.७५	२५०८	२०.००	३४३	२.७४	१२५४०	१००
२	२८६३	२२.५१	६८९७	५४.२२	२४८८	१९.५६	४७३	३.७२	१२७२१	१००
३	५४६०	३४.७७	६१९७	३९.४६	३२१६	२०.४८	८५८	५.४६	१५७०३	१००

तालिका नं. २१ : मूल्य अभिवृद्धि कर विवरणका वनोट (आ.व. २०५८।५९)

महिना	डेबिट विवरण		क्रेडिट विवरण		शून्य विवरण		अनिर्णित विवरण		जम्मा विवरण	
	संख्या	प्रतिशत	संख्या	प्रतिशत	संख्या	प्रतिशत	संख्या	प्रतिशत	संख्या	प्रतिशत
४	२४०७	१७.३१	८०१७	५७.६४	३४७५	२४.९९	९	०.०६	१३९०८	१००
५	२५४१	१८.०२	८१३३	५७.६६	३४२४	२४.२८	६	०.०४	१४१०४	१००
६	२६९५	१८.९२	८१७४	५७.३९	३३६३	२३.६१	११	०.०८	१४२४३	१००
७	४३८८	२१.२९	९७६१	४७.३६	६४४१	३१.२५	२२	०.११	२०६१२	१००
८	२८७६	१९.९३	८१८८	५६.७४	३३३७	२३.१३	२९	०.२०	१४४३०	१००
९	३१८४	२१.८७	८०९३	५५.६०	३२४०	२२.२६	३९	०.२७	१४५५६	१००
१०	३०८३	२१.०५	८२१७	५६.११	३२९४	२२.४९	५०	०.३४	१४६४४	१००
११	५०८८	२३.७५	१००८९	४७.१०	६१४७	२८.७०	९७	०.४५	२१४२१	१००
१२	३०९५	२१.०७	८२४०	५६.१०	३२५५	२२.१६	९८	०.६७	१४६८८	१००
१	३१६८	२१.५३	८१८५	५५.६२	३२२९	२१.९४	१३५	०.९२	१४७१७	१००
२	३२८५	२२.३३	८०४८	५४.७२	३१५६	२१.४६	२१९	१.४९	१४७०८	१००
३	६९१७	३२.२६	८७७८	४०.९४	५१९३	२४.२२	५५३	२.५८	२१४४१	१००

तालिका नं. २१ : मूल्य अभिवृद्धि कर विवरणका वनोट (आ.व. २०५१।६०)

महिना	डेबिट विवरण		क्रेडिट विवरण		शून्य विवरण		अनिर्णित विवरण		जम्मा विवरण	
	संख्या	प्रतिशत	संख्या	प्रतिशत	संख्या	प्रतिशत	संख्या	प्रतिशत	संख्या	प्रतिशत
४	२८०७	१८.२७	८४१५	५४.७६	४१११	२६.७५	३३	०.२१	१५३६६	१००
५	२७२९	१७.६४	८७१८	५६.३६	३९८२	२५.७४	३९	०.२५	१५४६८	१००
६	२८७४	१८.५४	८७२०	५६.२६	३८५५	२४.८७	५०	०.३२	१५४९९	१००
७	४४९३	१९.५२	१०७४६	४६.६८	७६६९	३३.३१	११४	०.५०	२३०२२	१००
८	२९५४	१८.८६	८८०३	५६.२०	३८३७	२४.५०	६९	०.४४	१५६६३	१००
९	२९८२	१८.९१	८८३८	५६.०४	३८८३	२४.६२	६९	०.४४	१५७७२	१००
१०	२९४३	१८.७०	८८७३	५६.३७	३८४०	२४.३९	८६	०.५५	१५७४२	१००
११	४९७२	२१.३६	१०८६१	४६.६७	७२०६	३०.९६	२३४	१.०१	२३२७३	१००
१२	३१५२	२०.०८	८६८८	५५.३४	३६८१	२३.४५	१७८	१.१३	१५६९९	१००
१	३२०८	२०.३९	८६१५	५४.७६	३६६९	२३.३२	२४०	१.५३	१५७३२	१००
२	३३४१	२१.४०	८१८१	५२.४०	३५७४	२२.८९	५१६	३.३१	१५६१२	१००
३	७१७८	३१.०७	९५५३	४१.३६	५९७२	२५.८५	३९६	१.७१	२३०९९	१००

तालिका नं. २१ : मूल्य अभिवृद्धि कर विवरणका वनोट (आ.व. २०६०/६१)

महिना	डेबिट विवरण		क्रेडिट विवरण		शून्य विवरण		अनिर्णित विवरण		जम्मा विवरण	
	संख्या	प्रतिशत	संख्या	प्रतिशत	संख्या	प्रतिशत	संख्या	प्रतिशत	संख्या	प्रतिशत
४	२९०६	१७.८७	८८८३	५४.६३	४४६१	२७.४४	९	०.०६	१६२५९	१००
५	३०१३	१८.४६	९०२४	५५.३०	४२७१	२६.१७	१०	०.०६	१६३१८	१००
६	२२९५	१४.७२	९०८६	५८.२९	४१९७	२६.९२	१०	०.०६	१५५८८	१००
७	५०८३	२०.६२	११३२०	४५.९३	८२०७	३३.३०	३७	०.१५	२४६४७	१००
८	३२९५	२०.०१	९०९१	५५.२१	४०६२	२४.६७	१८	०.११	१६४६६	१००
९	३४२४	२०.६५	९०६२	५४.६६	४०६६	२४.५२	२८	०.१७	१६५८०	१००
१०	३२५५	१९.६५	९१७१	५५.३८	४०८७	२४.६८	४८	०.२९	१६५६१	१००
११	५९०६	२३.०२	११४२८	४४.५५	८२४४	३२.१४	७३	०.२८	२५६५१	१००
१२	३४१८	२०.५७	९०७२	५४.५९	४०४२	२४.३२	८५	०.५१	१६६१७	१००
१	३६११	२१.८२	८८७४	५३.६३	३९७५	२४.०२	८८	०.५३	१६५४८	१००
२	३६३३	२१.९९	८७७३	५३.१०	३९५३	२३.९३	१६३	०.९९	१६५२२	१००
३	८४८३	३३.८७	९६२५	३८.४२	६७८३	२७.०८	१५८	०.६३	२५०४९	१००

तालिका नं.२२ : मूल्य अभिवृद्धि कर समयमा नबुझाउने करदाताको कार्यालय अनुसारको विवरण

तालिका नं.२२ : मूल्य अभिवृद्धि कर समयमा नबुझाउने करदाताको कार्यालय अनुसारको विवरण (२०५६।५७)

कार्यालय	महिना	४	५	६	७	८	९	१०	११	१२	१	२	३
		२३।१०।९८	१२।११।९९	०९।११।९८	१९।१।९९	१७।२।९९	२१।३।९९	११।५।९९	११।५।९९	१०।६।९९	०८।७।९९	१०।८।९९	९।९।९९
भद्रपुर	संख्या	३	२३	४२	४४	११	७	९	२०	१२	१४	१६	३३
	प्रतिशत	०.५५	३.५८	६.४५	६.७	१.६५	१.०४	१.२९	२.८२	२.१७	२.५१	२.८	४.२३
बिराटनगर	संख्या	८६	८८३	७०	७४	५१	५७	८६	१११	५३	५५	७१	९९
	प्रतिशत	१०.४	७.७७	५.९८	६.२५	४.२४	४.७	६.९९	८.९२	५.६४	५.८१	७.४	७.५३
धरान	संख्या	२९	२४	२५	६६	१२	७	१३	७७	१६	२९	२४	५९
	प्रतिशत	५.८१	४.३९	४.५	१.१७	२.०७	१.१८	२.१३	१.२२	४.८३	८.६३	६.८४	८.५१
जनकपुर	संख्या	१०	२७	३५	७०	२८	२४	३३	१००	६८	३९	४४	९९
	प्रतिशत	२.४९	५.८४	७.२९	१४.४०	५.५	४.५	५.९७	१.५३	१.९४	१.०८	१.२१	१.३४
लहान	संख्या	४	१०	१६	३९	१३	९	१०	३१	१२	८	२	१९
	प्रतिशत	१.४५	२.९८	४.५१	१.०७	३.४९	२.२९	२.४२	६.७५	६.१९	४.०८	०.९९	३.५४
सिमरा	संख्या	९	९६	६	४२	१३	१४	१२	११३	२५	१९	२३	४४
	प्रतिशत	३.०२	२.७८	१.७२	१.१८	३.५४	३.७	३.०५	२.७६	७.९९	६.११	७.३२	९.६९
बिरगंज	संख्या	४४	२५५	४७	१११	६१	४७	५१	४६८	४६	४१	७०	१४९
	प्रतिशत	५.९१	३.०१	५.४५	१.२७	६.९४	५.३	५.५४	५.०	७.१५	६.३	१.०६	१.४९
हेटौडा	संख्या	०	५८	४	७	५	१	६२	५०	३	८	३	२४
	प्रतिशत	०.०	२.३	१.५६	२.६६	१.८३	०.३५	२.१६	१.७१	१.९७	५.०६	१.८८	७.०६
भरतपुर	संख्या	१६	२३	१२	२९	१८	१६	२०	५८	१०	१४	१९	४७

	प्रतिशत	४.००	५.१९	२.६७	६.३६	३.९१	३.४३	४.१८	१.१८	३.७४	३.७५	४.९९	८.५३
धनगडी	संख्या	५	१०	९	३०	९	७	७	४७	६	४	५	२५
	प्रतिशत	२.५४	४.४४	३.७८	१.२६	३.६७	२.७३	२.६१	१.६४	४.५८	३.०५	३.६५	७.८४
महेन्द्रनगर	संख्या	१	२	५	३२	६	१	६	४१	७	८	६	१३७
	प्रतिशत	०.५४	१.०३	२.५४	१.५७	२.८४	०.४७	२.७१	१.८१	४.४७	१.३१	९.६८	४.९३
पोखरा	संख्या	५	१८	२२	५८	७	९	१८	६८	१५	१५	१९	४६
	प्रतिशत	०.८७	२.०२	२.४५	६.४	०.७६	०.९६	१.८६	६.८१	२.२६	२.२२	२.७७	४.२२
ललितपुर	संख्या	२३	३४	३१	६१	२३	२२	२६	५४	२८	३२	२६	१७३
	प्रतिशत	४.८१	५.४५	४.८४	९.४६	३.५४	३.३२	३.८५	७.८४	६.७	७.५८	६.०९	२.३४
भैरहवा	संख्या	७	२५	१९	४३	२०	१०	१५	५२	८	१६	२२	५०
	प्रतिशत	०.८६	२.३५	१.७६	३.९६	१.८२	०.८९	१.३३	४.५१	०.९९	१.९६	२.६२	३.८५
काठमाण्डौ	संख्या	३०८	२६१६	५७५	१५०२	५५९	५८४	७१०	११०६	४७९	५२३	४६३	१००८
	प्रतिशत	८.५१	४.५१	९.६३	२.४८	९.१२	९.४	१.११	१.६८	१.०२	१.१	९.६३	१.४५
नेपालगंज	संख्या	७	१३	११	१६	६	५	१५	३१	१५	१८	२४	५४
	प्रतिशत	२.२	२.९७	२.४४	३.४८	१.२४	०.९९	२.९	५.७८	३.३८	४.०१	५.२९	९.१७
दाङ्ग	संख्या	२	३	३	११	१	०	२	११	२	२	२	१७
	प्रतिशत	१.१३	१.२७	१.२१	४.४४	०.३९		०.७२	३.८२	१.६८	१.६९	१.६३	५.३१
जम्मा		५५९	४१२०	९३२	२२३५	८४३	८२०	१०९५	२४३८	८०५	८४५	८३९	२०८३
		७.७२	४.०७	९.०९	१.४९	८.०४	५.२६	१.०१	१.४७	७.२१	७.४७	७.४६	११.१६

तालिका नं २२ मूल्य अभिवृद्धि कर समयमा नबुझाउने करदाताको कार्यालय अनुसारको विवरण (२०५७/५८)

सि.नं.	कार्यालय	महिना	४	५	६	७	८	९	१०	११	१२	१	२	३
१	भद्रपुर	संख्या	१६	२२	१	४	०	४	०	४	८	९	१३	२४
		प्रतिशत	२.६२	०.१५	०.१५	०.४६	१.००	०.५५	०.००	०.४२	१.०४	१.१६	१.६८	२.४७
२	विराटनगर	संख्या	९३	११७	३६	६७	४४	५२	४६	८७	५१	५६	६०	९६
		प्रतिशत	९.१७	२.५६	३.५५	४.६५	४.०७	४.७९	४.२६	५.९१	४.७१	५.१६	५.४९	६.४०

३ धरान	संख्या	२२	७३	३	२२	३	४	५	२८	७	१६	१८	७४
	प्रतिशत	५.८४	१.०९	०.६६	२.७०	०.६६	०.८५	१.०६	३.३३	१.४६	३.२८	३.६७	८.७१
४ जनकपुर	संख्या	२५	३२	१६	४२	१९	१९	२३	५४	२५	२५	२७	७५
	प्रतिशत	६.४३	३.३७	३.५६	५.४०	४.१५	४.१५	४.९४	६.७६	५.२५	५.२४	५.५६	९.१४
५ लाहान	संख्या	१४	२७	११	४४	१४	१८	१८	७९	२२	२१	३३	९९
	प्रतिशत	६.२५	३.२१	४.४०	६.९४	७.०९	७.०९	७.०६	११.९९	८.५६	८.०८	१२.६९	१४.८६
६ सिमरा	संख्या	३१	३६	१४	१८	९	१८	१५	२७	१७	१८	२०	४५
	प्रतिशत	८.७८	३.९७	३.९३	३.७१	५.१०	५.१०	४.३४	५.६३	४.८७	५.१६	५.७१	९.१६
७ वीरगंज	संख्या	६६	७७	६९	१६३	७४	८२	८८	१८७	९९	९८	१०४	२३०
	प्रतिशत	८.९८	६.५२	८.०७	१३.०७	९.३३	९.३३	१०.००	१३.९२	११.११	१०.९१	११.४५	१६.३२
८ हेटौडा	संख्या	३	७	२	४	२	१	१	४	५	३	६	१४
	प्रतिशत	१.६४	०.४५	०.८८	१.००	०.४३	०.४३	-०.४३	०.९८	२.०९	१.२५	२.४५	३.३७
९ भरतपुर	संख्या	१९	३७	१०	२१	११	११	१५	२९	१८	२५	२७	४८
	प्रतिशत	४.३२	२.०१	२.००	३.१५	२.२०	२.२०	३.०१	४.२६	३.५६	४.९७	५.३८	७.०४
१० धनगढी	संख्या	२	१०	१२	३५	१२	१२	१२	४५	१४	१६	१८	५२
	प्रतिशत	१.३१	४.८५	५.७४	९.०२	५.६३	५.६३	५.५६	११.२५	६.३६	७.२७	८.११	१२.७८
११ महेन्द्रनगर	संख्या	११	१४	११	४५	११	१३	१३	५६	१५	१५	१५	६५
	प्रतिशत	१.३३	७.२७	९.८२	१३.७२	९.६५	११.११	१०.९२	१६.३७	१२.५	१२.५	१२.५	१८.७३
१२ पोखरा	संख्या	१४	३९	१९	५१	२१	२४	२५	६४	३१	३३	४०	१०८
	प्रतिशत	१.९३	१.७६	२.३३	४.०६	२.५१	२.७७	२.८२	४.६३	३.४४	३.६२	४.३६	७.५३
१३ ललितपुर	संख्या	३२	४५	२७	४७	२८	३५	३६	७१	४४	४७	४९	१३१
	प्रतिशत	६.८४	३.६४	४.०५	४.४२	४.१५	५.०७	५.२०	६.२१	६.२५	६.६३	६.८७	१०.८३
१४ भैरहवा	संख्या	२७	७३	७	२४	१२	१८	१७	४०	२३	२८	२९	५५
	प्रतिशत	२.७९	०.६४	०.७४	१.९१	१.२५	१.८७	१.७४	३.०५	२.३१	२.७८	२.८६	४.०८
१५ काठमाण्डौ	संख्या	५४२	६९८	३०४	४८८	३११	३३९	३४०	५९५	३६८	३७९	३८३	६७३
	प्रतिशत	१०.३०	१४.७४	१५.९३	१७.७५	१६.५२	१७.४८	१७.७४	२०.१६	१८.८२	१९.०८	१९.१२	२१.३९
१६ नेपालगंज	संख्या	१४	५१	२०	४१	३५	४२	४४	८०	५४	५४	६०	८९
	प्रतिशत	२.९७	३.०९	३.७८	५.९९	६.५३	७.६४	७.९६	१०.९७	९.६८	९.६१	१०.६२	११.९९
१७ दाङ	संख्या	४	४	१	७	०	२	३	१२	४	५	५	१९
	प्रतिशत	२.९२	०.००	०.४९	१.७६	०.००	०.९५	१.४०	२.९८	१.८६	२.३३	२.३३	४.७१

जम्मा	१३५	१३६२	५६३	११२३	६०६	६९४	६९९	१४६२	८०५	८४८	९०७	१८९७
	४.९७	३.३९	७.०२	१३.४०	११.३०	५.३३	६.११	१२.५०	७.३२	८.०१	७.७४	१४.८०

तालिका नं २२ मूल्य अभिवृद्धि कर समयमा नबुझाउने करदाताको कार्यालय अनुसारको विवरण (२०५८।५९)

सि.नं.	कार्यालय	महिना	४	५	६	७	८	९	१०	११	१२	१	२	३
१	भद्रपुर	संख्या	०	१	१	४	०	४	०	४	८	९	१३	२४
		प्रतिशत	०.००	०.१५	०.१५	०.४६	१.००	०.५५	०.००	०.४२	१.०४	१.१६	१.६८	२.४७
२	विराटनगर	संख्या	३३	२६	३६	६७	४४	५२	४६	८७	५१	५६	६०	९६
		प्रतिशत	३३.३१	२.५६	३.५५	४.६५	४.०७	४.७९	४.२६	५.९१	४.७१	५.१६	५.४९	६.४०
३	धरान	संख्या	४	५	३	२२	३	४	५	२८	७	१६	१८	७४
		प्रतिशत	०.८४	१.०९	०.६६	२.७०	०.६६	०.८५	१.०६	३.३३	१.४६	३.२८	३.६७	८.७१
४	जनकपुर	संख्या	१७	१५	१६	४२	१९	१९	२३	५४	२५	२५	२७	७५
		प्रतिशत	३.८५	३.३७	३.५६	५.४०	४.१५	४.१५	४.९४	६.७६	५.२५	५.२४	५.५६	९.१४
५	लाहान	संख्या	७	८	११	४४	१४	१८	१८	७९	२२	२१	३३	९९
		प्रतिशत	२.८५	३.२१	४.४०	६.९४	७.०९	७.०९	७.०६	११.९९	८.५६	८.०८	१२.७	१४.८६
६	सिमरा	संख्या	११	१४	१४	१८	९	१८	१५	२७	१७	१८	२०	४५
		प्रतिशत	३.०१	३.९७	३.९३	३.७१	५.१०	५.१०	४.३४	५.६३	४.८७	५.१६	५.७१	९.१६
७	वीरगंज	संख्या	४३	५४	६९	१६३	७४	८२	८८	१८७	९९	९८	१०४	२३०
		प्रतिशत	८.३७	६.५२	८.०७	१३.०७	९.३३	९.३३	१०.००	१३.९२	११.१	१०.९	११.५	१६.३२
८	हेटौडा	संख्या	-१	१	२	४	२	१	१	४	५	३	६	१४
		प्रतिशत	-०.४६	०.४५	०.८८	१.००	०.४३	०.४३	-०.४३	०.९८	२.०९	१.२५	२.४५	३.३७
९	भरतपुर	संख्या	९	१०	१०	२१	११	११	१५	२९	१८	२५	२७	४८
		प्रतिशत	१.८०	२.०१	२.००	३.१५	२.२०	२.२०	३.०१	४.२६	३.५६	४.९७	५.३८	७.०४
१०	धनगढी	संख्या	७	१०	१२	३५	१२	१२	१२	४५	१४	१६	१८	५२
		प्रतिशत	३.४७	४.८५	५.७४	९.०२	५.६३	५.६३	५.५६	११.२५	६.३६	७.२७	८.११	१२.७८
११	महेन्द्रनगर	संख्या	८	८	११	४५	११	१३	१३	५६	१५	१५	१५	६५
		प्रतिशत	७.३४	७.२७	९.८२	१३.७२	९.६५	११.११	१०.९२	१६.३७	१२.५	१२.५	१२.५	१८.७३
१२	पोखरा	संख्या	१३	१४	१९	५१	२१	२४	२५	६४	३१	३३	४०	१०८

		प्रतिशत		१.६५	१.७६	२.३३	४.०६	२.५१	२.७७	२.८२	४.६३	३.४४	३.६२	४.३६	७.५३
१३	ललितपुर	संख्या	२६	२४	२७	४७	२८	३५	३६	७१	४४	४७	४९	१३१	१०.८३
		प्रतिशत		४.०६	३.६४	४.०५	४.४२	४.१५	५.०७	५.२०	६.२१	६.२५	६.६३	६.८७	
१४	भैरहवा	संख्या	७	६	७	२४	१२	१८	१७	४०	२३	२८	२९	५५	
		प्रतिशत		०.६५	०.६४	०.७४	१.९१	१.२५	१.८७	१.७४	३.०५	२.३१	२.७८	२.८६	४.०८
१५	काठमाण्डु ३	संख्या	७०३	२७६	३०४	४८८	३११	३३९	३४०	५९५	३६८	३७९	३८३	६७३	
		प्रतिशत		१०.६७	१४.७४	१५.९३	१७.७५	१६.५२	१७.४८	१७.७४	२०.१६	१८.८	१९.१	१९.१	२१.३९
१६	नेपालगंज	संख्या	९	१६	२०	४१	३५	४२	४४	८०	५४	५४	६०	८९	
		प्रतिशत		१.७९	३.०९	३.७८	५.९९	६.५३	७.६४	७.९६	१०.९७	९.६८	९.६१	१०.६	११.९९
१७	काठमाण्डु २	संख्या	०	२६७	३०५	५४७	३४८	३५७	४३६	७६४	४५३	४६९	५०६	१०१२	
		प्रतिशत		०.००	१२.३८	१३.७२	१६.९०	१४.७४	१४.८६	१७.३४	२०.७६	१७.९	१८.५	१९.९	२६.०९
१८	काठमाण्डु १	संख्या	०	१७६	२०१	३१६	२४४	२६२	२८७	४४२	३१५	३३८	३४८	५६२	
		प्रतिशत		०.००	७.६६	८.५८	१०.८७	१०.२९	१०.९९	११.८९	१४.४७	१३	१३.८	१४.१	१७.८१
१९	भक्तपुर	संख्या	०	४३	४८	११८	५०	५२	५९	१२७	५८	६६	६९	१७८	
		प्रतिशत		०.००	९.६४	१०.६०	१४.०१	१०.८५	११.२१	१२.४२	१३.८३	१२	१३.६	१४.३	१८.७४
२०	कृष्णनगर	संख्या	०	५	५	११	६	७	११	२३	११	१२	१३	३१	
		प्रतिशत		०.००	३.०५	२.९८	३.९९	३.५३	४.१२	६.४७	८.०४	६.४	६.९८	७.५६	१०.७३
२१	दाङ	संख्या	-१	०	१	७	०	२	३	१२	४	५	५	१९	
		प्रतिशत		०.५२	०.००	०.४९	१.७६	०.००	०.९५	१.४०	२.९८	१.८६	२.३३	२.३३	४.७१
जम्मा			८९५	९७९	११२२	२११५	१२५४	१३७२	१४९२	२८१८	१६४२	१७३३	१८४३	३६८०	
			६.४४	६.९१	७.७६	९.५७	८.४९	९.१५	९.८०	१२.०२	१०.६५	११.१६	११.७८	१५.२१	

तालिका नं २२ मूल्य अभिवृद्धि कर समयमा नबुझाउने करदाताको कार्यालय अनुसारको विवरण (२०५९/६०)

सि.नं.	कार्यालय	महिना	४	५	६	७	८	९	१०	११	१२	१	२	३	
१		संख्या	६	७	११	१४	१३	१५	१७	२६	३१	३६	४८	६४	
		प्रतिशत		०.७४	०.८६	१.३४	१.३९	१.५४	१.७७	१.९८	२.५०	३.५४	४.०९	५.४२	५.९९

रविराटनगर	संख्या	४६	५१	५४	९३	५५	५९	५८	१११	६२	६९	७०	१४३
	प्रतिशत	४.१९	४.६०	४.८४	५.९१	४.८७	५.२०	५.१०	६.८५	५.३८	५.९४	५.९७	८.५८
शेधरान	संख्या	६	११	१३	४१	१३	१२	१६	६०	२२	२५	३३	७६
	प्रतिशत	१.१४	२.०५	२.४१	४.६८	२.४१	२.२२	२.९४	६.८२	४.०४	४.६	६.०४	८.५३
४जनकपुर	संख्या	२५	२६	३२	७४	३६	४०	४७	८७	४४	५१	४९	१३७
	प्रतिशत	५.०३	५.१८	६.३४	८.८६	७.०९	७.८३	९.०९	१०.३९	८.५८	९.९४	९.५५	१६.०८
५लाहान	संख्या	१५	१६	१७	६६	२२	२१	२२	८५	२२	१९	१९	९३
	प्रतिशत	५.४५	५.७६	६.०९	९.४६	७.६९	७.२९	७.६४	११.९२	७.६४	६.६	६.६	१२.८८
६सिमरा	संख्या	१४	१७	१९	४१	१९	२०	२३	५४	२७	४३	५६	९७
	प्रतिशत	३.९३	४.७४	५.२५	७.८४	५.१९	५.४५	६.२५	१०.०२	७.३	११.६	१५.१	१७.४१
७वीरगंज	संख्या	८७	९३	९८	१९३	१०२	१०५	१००	२२२	११३	११७	१२८	२८०
	प्रतिशत	९.१९	९.६१	९.९२	१२.५०	१०.११	१०.३९	९.८९	१३.९८	११.१	११.५	१२.५	१४.१४
८हेटौडा	संख्या	४	४	५	१५	६	७	५	२४	११	१४	१८	३९
	प्रतिशत	१.५६	१.५४	१.९२	३.५०	२.२७	२.६४	१.८९	५.४९	४.१	५.१७	६.६२	८.५२
९भरतपुर	संख्या	१५	१६	२३	४३	२२	२७	२६	५५	२७	३३	४५	८३
	प्रतिशत	२.९८	३.१७	४.५१	६.०८	४.०५	४.९५	४.७४	७.६४	४.९	५.९४	७.९९	११.१६
१०धनगढी	संख्या	१५	१८	१९	४४	२१	२१	२२	५१	२०	१८	१९	५६
	प्रतिशत	६.४१	७.६३	७.९५	१०.५३	८.३०	८.११	८.४०	११.८१	७.५५	६.७७	७.१४	१२.६७
११महेन्द्रनगर	संख्या	५	७	७	३१	६	८	६	३६	९	९	१२	५२
	प्रतिशत	४.१३	५.६९	५.६९	८.७८	४.८४	६.४०	४.८४	१०.०६	७.२	७.२	९.५२	१४.३६
१२पोखरा	संख्या	३६	३५	३७	९६	४७	४८	५५	१२८	६३	६७	९१	२०१
	प्रतिशत	३.८०	३.६५	३.७८	६.१५	४.६७	४.७१	५.३३	७.९१	६.०६	६.४१	८.६३	१२.१५
१३ललितपुर	संख्या	५२	६१	६०	१४१	६९	७६	७८	१७२	८८	९१	९८	२४४
	प्रतिशत	७.२७	८.४०	८.२५	१०.९६	९.४०	१०.२२	१०.४३	१२.६५	११.६	१२	१२.९	१७.२३

१४	भैरहवा	संख्या	११	१९	२२	२७	२५	२२	३१	६०	४३	५१	६८	११८
		प्रतिशत	१.०७	१.८३	२.१०	१.९३	२.३२	२.०४	२.८६	४.१६	३.९	४.६	६.११	७.९८
१५	काठमाण्डौ ३	संख्या	४१८	४४२	४८०	८२६	४९९	४९८	५२४	९१९	५५१	५५६	५७६	१०३४
		प्रतिशत	२०.२०	२०.९४	२२.४८	२४.४३	२२.७७	२२.३६	२३.३३	२५.४५	२४.१	२४	२४.८	२७.३०
१६	नेपालगंज	संख्या	३६	४०	४२	६६	४९	५२	५२	९३	७१	६८	७४	१३३
		प्रतिशत	६.२३	६.९२	७.२३	८.५९	८.३२	८.७७	८.७४	११.७९	११.८	११	११.९	१५.९९
१७	काठमाण्डौ २	संख्या	४८०	५०२	५२१	९९०	५४१	५५५	६१२	१२१६	६६४	६७२	७०६	१४१०
		प्रतिशत	१८.२६	१८.८४	१९.४८	२३.६३	२०.०७	२०.४७	२२.४८	२७.७१	२४.२	२४.३	२५.४	३१.०८
१८	काठमाण्डौ १	संख्या	३२०	३३०	३५३	५१९	३६३	३७६	३९५	५९४	४२९	४४५	४७०	७२५
		प्रतिशत	१२.५२	१२.८२	१३.६२	१५.९५	१३.८९	१४.३३	१४.९६	१७.७३	१६.१	१६.७	१७.६	२१.२६
१९	भक्तपुर	संख्या	६५	६५	६६	१५५	७१	७३	७५	१८८	७९	७९	८१	२०६
		प्रतिशत	१३.१८	१३.०५	१३.१७	१५.३९	१३.९८	१४.२६	१४.५६	१७.८५	१५.१	१५.१	१५.५	१८.६३
२०	कृष्णनगर	संख्या	११	११	११	१५	११	१३	१२	२०	१०	१३	१७	२८
		प्रतिशत	६.०१	५.८५	५.६७	४.८४	५.५८	६.६०	६.०३	६.२९	५	६.३७	८.२९	८.५६
२१	दाङ	संख्या	४	३	५	१६	६	४	३	२७	१०	९	१५	३६
		प्रतिशत	१.८४	१.३८	२.२८	३.९३	२.७३	१.८३	१.३८	६.७२	४.६७	४.२१	६.९८	८.८०
जम्मा		संख्या	१६७१	१७७४	१८९५	३५०६	१९९६	२०५२	२१७९	४२२८	२३९६	२४८५	२६९३	५२५५
		प्रतिशत	९.८१	१०.२९	१०.८९	१३.२३	११.२८	११.५१	१२.१६	१५.३९	१३.२४	१३.६४	१४.७१	१८.५५

तालिका नं २२ मूल्य अभिवृद्धि कर समयमा नबुझाउने करदाताको कार्यालय अनुसारको विवरण (२०६०/६१)

सि.नं.	कार्यालय	कार्यालय कोड	महिना	४	५	६	७	८	९	१०	११	१२	१	२	३
१	भद्रपुर	११	संख्या	४०	४४	४७	६२	५७	६१	६३	९१	७४	८०	८४	१३०
			प्रतिशत	४.४२	४.८४	५.१९	५.७५	६.२६	६.६३	६.८०	७.८३	७.९	८.४६	८.८५	१०.८४

रविराटनगर	१२	संख्या	५८	५९	५७	१२४	६४	६५	७०	१६१	७८	९१	९५	२०३
		प्रतिशत	४.८६	४.९१	४.७३	७.२२	५.११	५.१७	५.५६	८.९३	६.१४	७.१४	७.४१	७.४१
३धरान	१३	संख्या	२४	२५	२३	५३	२८	२६	२९	६९	३३	३९	४४	११३
		प्रतिशत	४.२२	४.३७	४.०२	५.८१	४.८४	४.४९	४.९९	७.०५	५.६४	६.६४	७.५	११.२७
४जनकपुर	१४	संख्या	४५	४५	४९	८४	५१	५२	६०	११०	६३	६६	७०	१२९
		प्रतिशत	८.७२	८.८१	९.५१	१०.००	९.८१	९.९६	११.४५	१२.३२	११.९५	१२.४५	१३.१८	१४.१९
५लाहान	१५	संख्या	१९	१६	१७	८१	१९	१८	२२	१०९	३४	३६	३८	१४२
		प्रतिशत	६.५३	५.४२	५.७८	१०.८७	६.४२	६.१०	७.३६	१२.५९	११.०७	११.७३	१२.३४	१५.५४
६सिमरा	१६	संख्या	२६	२७	२७	५५	२९	२७	२९	५५	३५	३६	३६	८२
		प्रतिशत	६.५८	६.८०	६.७८	९.२०	७.१४	६.६७	७.१६	८.८६	८.५८	८.८५	८.८५	१३.१४
७वीरगंज	१७	संख्या	१३१	१२८	१३०	२६६	१५१	१४९	१५७	३२४	१६१	१६४	१८२	३९२
		प्रतिशत	१२.५५	१२.३६	१२.५६	१५.९३	१४.३१	१४.०८	१४.७८	१८.८७	१५.१	१५.३८	१६.९८	२२.५७
८हेटौडा	१८	संख्या	१०	५	९	२४	९	१४	१३	३६	२२	२६	३२	४९९
		प्रतिशत	३.६८	१.८६	३.३६	५.२३	३.३७	५.१९	४.७३	७.११	७.८३	९.१९	११.१९	९६.८९
९भरतपुर	१९	संख्या	२५	२६	२८	२६	२०	२२	२३	३५	२८	२७	२९	४५
		प्रतिशत	४.३९	४.५८	४.७८	३.८४	३.५५	३.८७	४.०६	४.६४	४.९१	४.७	५.०२	५.७८
१०धनगढी	२०	संख्या	१८	१८	१९	६२	१९	२२	२२	७५	२२	२५	२५	९४
		प्रतिशत	६.२९	६.१०	६.४०	१२.४२	६.२९	७.२४	७.१९	१२.१४	७.१४	८.०४	८.०१	१४.३३
११महेन्द्रनगर	२१	संख्या	१०	११	११	४९	१०	१२	१२	५९	१५	१८	१८	८८
		प्रतिशत	८	८.८०	८.८०	१२.९३	७.८७	९.४५	९.४५	१३.००	११.८१	१४.०६	१४.०६	१९.०१
१२पोखरा	२२	संख्या	६३	७०	७९	१५६	८३	८९	८७	२०६	१०६	१०७	१०७	२४२
		प्रतिशत	५.७६	६.३३	७.१२	९.००	७.२४	७.७२	७.५१	११.१५	९.०७	९.११	९.०४	१२.५१
१३ललितपुर	२३	संख्या	९६	१०८	१०७	२४०	१०९	११०	११४	२८४	१२३	१४०	१५६	३८०
		प्रतिशत	१२.३६	१३.८५	१३.०६	१६.०६	१३.४६	१३.४०	१३.७८	१७.८३	१४.६१	१६.४९	१८.२९	२३.१६
१४भैरहवा	२४	संख्या	४७	४६	४९	८५	५५	५९	७०	१२६	८०	९१	१०६	१८१
		प्रतिशत	४.१५	४.०५	४.३०	५.६१	४.७९	५.०९	५.९९	७.९५	६.८१	७.६४	८.९४	११.३०
१५काठमाण्डौ ३	२५	संख्या	५४३	५६४	५६८	१०५९	६०५	६२६	६६४	१२४९	७१२	८०९	८०७	१५६१
		प्रतिशत	२२.९२	२३.४७	२३.६४	२६.१९	२४.८२	२५.१४	२६.४२	२८.९५	२७.४६	३०.७५	३०.४२	३४.८३
१६नेपालगंज	२६	संख्या	५९	६०	६१	९९	६५	६८	६६	१२०	७९	८५	८९	१६५

			प्रतिशत		९.१५		९.२४		९.३८		११.२५		९.६७		९.८१		९.४४		१२.९५		११.२५		१२.०१		१२.५२		१६.६७		
१७	काठमाण्डौ १	२७	संख्या	६४४		६६१		६८९		१३३९		६९३		६९९		७२७		१४६२		७४६		७५४		७७६		१६६८		१६.६७	
			प्रतिशत		२२.८		२३.७७		२४.०७		२८.३४		२३.८९		२३.७९		२४.६४		२९.४५		२४.७३		२४.७५		२५.३३		३२.५२		
१८	काठमाण्डौ २	२८	संख्या	४२३		४२४		४३१		६४६		४५६		४५७		४७२		७१३		४९३		५१०		५१७		८२१			
			प्रतिशत		१५.८५		१५.७७		१६.०६		१८.६८		१६.७८		१६.७९		१७.२८		२०.०१		१७.८८		१८.४६		१८.६८		२२.८२		
१९	भक्तपुर	२९	संख्या	७६		८२		७९		१९७		८२		८९		८७		२१५		९६		९९		१०३		२६२			
			प्रतिशत		१४.३१		१५.३६		१४.७९		१७.०४		१५.०५		१६.१५		१५.६८		१७.८०		१७.०८		१७.४९		१८.१७		२०.९९		
२०	कृष्णनगर	३०	संख्या	१५		१५		१५		२३		१५		१५		१५		२८		१६		१६		१७		२९			
			प्रतिशत		७.३२		७.१८		७.१८		६.७६		७.०४		७.०१		६.९८		७.५९		७.४४		७.४४		७.९१		७.७३		
२१	दाङ	५१	संख्या	१०		१२		२१		४२		२७		३०		३४		७६		३७		३६		४०		७७			
			प्रतिशत		४.३५		५.१५		८.९०		९.७९		११.०७		१२.३०		१३.७१		१५.७३		१४.७४		१४.२९		१५.८१		१५.६५		
२२	ठू.क.कार्यालय	५२	संख्या																							१९			
			प्रतिशत																								७.७६		
जम्मा					२३८२		२४४६		२५१६		४७७२		२६४७		२७१०		२८३६		५६०३		३०५३		३२५५		३३७१		७३२२		

तालिका नं. २३ : कार्यालयगत रूपमा मूल्य अभिवृद्धि कर बक्यौताको विवरण
 तालिका नं. २३ : कार्यालयगत रूपमा मूल्य अभिवृद्धि कर बक्यौताको विवरण (आ.व. २०५६।५७)

रु. हजारमा

भ्याट कार्यालयको नाम	महिना											
	४	५	६	७	८	९	१०	११	१२	१	२	३
	१३।१०।९९	९९।१२।११	१४।१२।९९	१०।०१।२०	०९।०२।२०	०९।०३।२०	२१।०५।२०	०८।०५।२०	०७।०३।२०	१०।०७।२०	०९।०८।२०	११।०९।२०
भद्रपुर	१४७७१	१३९०८	१६६५४१	१८७०६	१४७००	१९६९३	१८३९०	१७६१८	१६६४१	१६२४१	१७४७२	१६८७०
विराटनगर	६४५७	७९७८	७४४१	८८१८	५८३०	५२७७	५८५६	६६८९	१२७९९	१३०४४	११६३८	१२१०३
धरान	३०७५४	३०६३२	२४३४१	२६६८२	१८६०९	२०१०८	२४६६२	२४१९२	२०९७५	२०८५८	१९१५०	३१०३८
जनकपुर	५७२६	५७०६	११०८३	१६७३५	१९४७६	२३६५२	३६०३९	२७३२०	२२३५२	२१९३९	३४२२७	४३२७२
लाहान	३९३०	३९०८	३७५६	४६४५	३१९३	३०८१	२८६४	३३३८	३२४१	२७९५	१२५९	२२७१
सिमरा	२०२६९	२०१२३	३५६८१	४३७१६	२६२०३८	२२८०१	२८०३३	४१६१३	२३०४७	२८४८७	२६८८७	२७११५
विरगंज	९१७१२	९२२२५	९५५१३	६००२१	४९०५८	५४५१४	४२८३७	४३९६७	५३९००	५६४३२	५९९०५	९४०५४
हेटौडा	११६००	६८७२	६५८७	६७१०	७५०२	६८८८	५४५९	१६८३९	६५६२	७१४८	८१०९	१४२१५
भरतपुर	१५१०७	१४७५०	१८१३६	१२१४८	११७४३	११७६८	९८७८	१५६२५	११५२९	१२१७८	१३५४४	२३२२२
धनगढी	१८११९	१७६८९	१८१७९	१८२१९	१८२७९	२०५०४	१९९९८	२४६१४	२८०८८	३२७१७	३३५३९	३६५७१
महेन्द्रनगर	२९२१	२४८६	२६१३	२८१८	२५६२	२४४९	६४४३	७०५९	१०३५५	१०७१९	१०९८९	१०७५८
पोखरा	८१५६	७६७१	८८५९	१००३४	११६८४	९२९८	९०२०	१३९०३	११४७५	१३६०२	१०६००	९०२३
ललिनपुर	४२७११	४१५४०	४९६४६	३८२१९	३६३३४	४४२४६	४५५०८	५५०४६	५४८०६	६३५२२	५४६२०	५७५००
भैरहवा	१०५०३	४३०५	५०६६	६०१४	७०७०	७१९२	७३२४	९९२७	८९८४	११७२४	१९७८२	१८७२२
काठमाण्डौ	८६२८६४	९१११९९	७३८९०६	९३६९६५	६६४०५४	७४४५३२	६६५४३७	६७२४३२	८२५८१५	७८६४४१	७६१५४५	८४२७९६
नेपालगंज	५६४७	६१९९	६७५९	७५५९	७४५५	९३१६	९२२०	९३४८	१३६१२	९१३४	१०१५०	१२५९८
दाङ	२८२	६०२	६०६	६२१	६९३	२३८	५४३	३३३५	३३४६	४१४३	४२४५	३४३६
जम्मा	११५१५२९	११८७७९३	११९९७१३	१२१८६३०	११४०२८०	१००५५५७	९३७५११	९९२८६५	११२७५२७	१११११२४	१०९७६६१	१२५५५६४

तालिका नं. २३ : कार्यालयगत रुपमा मूल्य अभिवृद्धि कर वक्यौताको विवरण (आ.व. २०५७/५८)

रु. हजारमा

भ्याट कार्यालयको नाम	महिना											
	४	५	६	७	८	९	१०	११	१२	१	२	३
भद्रपुर	१८४२२	१४९२३	१५२६९	१५६५२	१६४६८	१६५७३	१६७३१	१८२८६	१७६४०	१८६०३	१७५०६	१७२४७
विराटनगर	१०९०२	२११७८	१९९९६	२१५३०	११८६५	२१९६४	२४७९७	२३४१९	२२७४२	२८१०८	३११२२	३०५४८
धरान	२८०७६	२२९१८	२२८११	२३४५६	१८७५४	२४९०९	२२४०४	२४४००	३१८०७	३२९३३	३५३०२	४३४४७
जनकपुर	५४३३३	४७९९२	४७२२९	४७२८५	६२२८८	५०८१३	५६४४१	५५३००	६४९५८	६७९१६	६५५६९	६७७४०
लाहान	२१८९	१४४७	१५२६	१६५६	१८७२	१८३०	१८८४	४५९३	४३७२	२१०५	२०७८	४७९४
सिमरा	३२११५	४७९२८	५१९६५	५४६८८	३७३१८	६१०९५	६६५३६	६०६८८	५००६०	४३६५४	४२३८१	४८९२०
विरगंज	५९३६४	५०५४७	४३१६४	५२८६३	५५७२४	५४५८७	६४६३०	५६६९४	६०३६१	६२६९९	६७१७८	६४३१७
हेटौडा	८३७९	४४३७	६१९७	६३०६	९८१७	६७४३	८०७३	७८१७	८८४१	१०६५६	८५४४	९४१०
भरतपुर	१९५२४	१२४५३	१३८०७	१४७००	२५२८८	१७२६५	१७१८१	२०९६०	२४३१३	२००४१	२०९४६	३१९३२
धनगढी	३७३४५	३२८७२	३६५२२	३७०५४	३८०७१	३७१५१	३४४७३	२७३१२	२११६१	२२८६०	२२९९७	२५३८९
महेन्द्रनगर	११९१९	१०८२७	१०७७९	११२९३	१२२४९	१२४५८	१३६०६	१६५१६	१६९५८	१६९७१	१५३५८	१६२०१
पोखरा	१०७३१	९८०१	१०६४१	१४४६०	१२१६८	१५०८२	१७५३६	१९४४४	१८५१४	२०२६०	२२०१८	२३७८५
ललिनपुर	५७८०१	३६६८२	३९२८९	४२९०२	६७११५	५०७०४	५३८२५	५२३४९	६२०१६	५७४१०	६३४५४	६३७४०
भैरहवा	१८२२६	९९९	७३४	१२३९	२६८१	२८५८	३१०२	२०७०	३५१९	५६०६	४४५६	११७७०
काठमाण्डौ	८४०९३८	४९१५३०	५०५५०५	५५६२४९	६९१२९१	६३८३७७	६५१२३९	६९२५७१	६९८९८४	६४११६८	६४८५६३	८१४८१३
नेपालगंज	१४७४२	१५३३८	१७१५३	१९१०६	२०३८२	२३१३४	२२३२४	२२८९०	२४३५४	२२७३२	२०९२८	२११६९
दाङ	३४७०	६८४	७३६	८२५	३०४७	१०७५	१२०५	१३१३	१७२७	३५१४	३७९१	२७८१
जम्मा	१२२८४७६	८२१७५६	८४३३२३	९२१२६४	१०८६३९८	१०३६६१८	१०७५९८७	११०६६२२	११३२३२७	१०७७२३६	१०९२१९१	१२९८००३

तालिका नं. २३ : कार्यालयगत रुपमा मूल्य अभिवृद्धि कर वक्यौताको विवरण (आ.व. २०५८/५९)

आन्तरिक राजस्व कार्यालयको नाम	महिना											
	४	५	६	७	८	९	१०	११	१२	१	२	३
भद्रपुर	१६३६३	१७५१९	१८७८३	१९८१७	१९८१७	१७८८०	१८२३६	१८५०९	९३२०	९५९२	१२६५३	१३५१५
विराटनगर	३३९०८	३४९९६	३६३३६	३७२८६	३७२८६	४४१४८	४७७६६	५००४३	४८५९५	५०८८६	५५१३२	५९७६५
धरान	३१४३१	३२१९९	३३३०६	३७७२१	३७७२१	३६५४९	३७१८१	४२२०१	३६१९१	३८०६५	३५८७१	४०२४३
जनकपुर	६८८७४	७१८८७	७९६००	८०९३३	८०९३३	८६७८१	८०८१६	९२९४६	९०६५९	९४५४५	९२६८४	९७१४०
लाहान	२७७९	२८५२	३१३५	३७४०	३७४०	७१९३	७८०८	८१८९	११९१५	११९१६	१९२४२	१९९३८
सिमरा	४४९०१	४५५०७	४७२५९	४८११३	४८११३	३८८१०	३६९२१	३९०३३	४२८३८	४४६०२	४१३१६	४२९०१
विरगंज	६७३०५	७१७१०	७७४५९	७९११४	७९११४	७२३६४	६६०१५	७२७३१	६८८३६	६८८३६	८३२७७	९००५३
हेटौडा	९७५०	१०१९२	१२०४४	१२८०१	१२८०१	११६१७	१९६०७	२४०६३	२८२९५	२८३१९	१९५०३	२५९८७
भरतपुर	२०२३६	२१६२६	२५६९१	२७८६२	२७८६२	४३०६९	३१४४४	३७६२२	३७६०२	३७६०४	३६५११	४८२०४
धनगढी	२५९३१	२७४१०	२७९४१	२८००३	२८००३	३१०३३	१२००६	१९८५४	२५३४८	२६५६९	२६६१०	२७४४४
महेन्द्रनगर	१५०६६	१५२८५	१५३४७	१५७१९	१५७१९	१९३०१	१८६९३	२३२१७	२३१७१	२३२४६	२१९४६	२२५१७
पोखरा	२०४३३	२०७९३	२१७८८	२३९१२	२३९१२	३३२४२	३१२८५	३२८५२	२९९७३	३१९२५	३९११९	४१२८९
ललितपुर	५२७१७	५४४९४	५९४४१	६१२२१	६१२८६	९०६८०	९१४६३	१०५०५७	८९४२९	९१७८६	९९६७३	१०७९०२
भैरहवा	५४५३	६४८९	१०४१२	११२१३	११२१६	१५८०४	२१३६८	३१४१३	४०००१	४१०५४	३५२१६	३६९०९
काठमाण्डौ ३	२२७६७७	२५७४५५	२९६९२६	३१७१३६	३१७२१७	२९६८४०	३७६४९९	४४५७४१	४३७५७२	४४४०५०	४६८६५०	४८७२६४
नेपालगंज	२९५६३	३६१३०	३८८८२	३९४२८	३९४२९	४२९७८	४८४१३	४९०४३	४३९३०	४४०३५	४९४४६	५०३९९
काठमाण्डौ १	१९३३२२	२३४८२६	२५१७५३	२६६६७३	२६६६९५	४२३६८७	६६८४३९	६८७०५७	५६८५९७	५८६८०४	५५६६१२	५९३६८४
काठमाण्डौ २	२४१८८८	२५७४३५	२८९५८८	३१४२६४	३१४२६४	२८७३९६	३४५४४०	३५६३६७	६९२५९८	७००५६२	७८२४२८	८७१८६८
भक्तपुर	५००६६	६०२०४	७०६१४	७२२७३	७२२७३	७९७०६	७९०२७	८२६३२	७५७०१	७५८०७	७८९३४	८१८६१
कृष्णनगर	१४५९	१५११	१७१४	२०५७	२०५७	२४०४	२६६६	३३६१	३७०९	३७६०	५७४७	६७९९
दाङ	२५१९	२५२६	३१८१	४०२६	४०२६	३२०१	२९४९	३६८१	६२९०	६५२१	५१८५	५९४९
जम्मा	११६१६४१	१२८३०४६	१४२१२००	१५०३३१२	१५०३४८४	१६८४६८३	२०४४०४२	२२२५६१२	२४१०५७०	२४६०४८४	२५६५७५५	२७७१६३१

तालिका नं. २३ : कार्यालयगत रुपमा मूल्य अभिवृद्धि कर वक्यौताको विवरण (आ.व. २०५९/६०)

आन्तरिक राजस्व कार्यालयको नाम	महिना											
	४	५	६	७	८	९	१०	११	१२	१	२	३
भद्रपुर	१५२२१	१५६८१	१६४५५	१७१३७	१८००२	१८९४६	१९९२५	२१३७२	२३०६२	२४६१२	२६७९८	२७८२९
विराटनगर	६९२७६	७०५४२	७२०५९	७५३६४	७७५५१	७८८४७	८०३३९	८४८५५	८६४९५	८९२७६	९१४३१	९७६२७
धरान	३३०७०	३३१७४	३३७४४	३३८९९	३५८३७	३५८६२	३६०५८	३६७६१	३७२३७	३७५५४	३८२९१	३९७२०
जनकपुर	८५२८८	८५३३८	८५४०६	८५५२३	८८४८६	९१३८५	९४३१६	९४७९२	९५२०३	९६६२१	९६९५७	९७७९८
लाहान	१३१५७	१३३५९	१३५०७	१३६६२	१३८९७	१४१०८	१४२१९	१४३८७	१४५५७	१४६३५	१४९३७	१६२७५
सिमरा	७८८५६	७९२६०	७९७९६	८१८६७	८५९८०	८६४९४	८६९५५	८९३९६	९०२९७	९०९२५	९१५७७	९२३१३
विरगंज	९७७०५	९८०५०	९८८७८	१००२११	१००५१९	१००७७८	१००९७८	१०१५४८	१०२२३३	१०२९३९	१०५६७८	१०७४१२
हेटौडा	१८१५०	१८२४१	१८४०५	१८४७३	१८५२४	१८६९२	१९०७२	१९४८९	१९७७७	१९९३६	२०१८५	२२११६
भरतपुर	३६४८८	३६१०१	४०२१८	४४७५७	४५९४३	४६८६८	४७६४२	५०९१९	५१८०३	५३२३६	५७७७४	६५०३१
धनगढी	१५११६	१५९४०	१५९४७	१७९२४	१९०४१	२०९८६	२१९९६	२२१३०	२४४२१	२५२९६	२५३४९	२६१३०
महेन्द्रनगर	११६५०	११८५७	१२०७६	१२६७०	१२९४३	१३२२६	१३४९०	१४४१०	१४६९७	१५००४	१५३२४	१६६१३
पोखरा	३१९९४	३२६७१	३४४०९	३६१००	३७०३२	३८३४५	३९१९०	४०३२२	४१८८९	४४५२२	४६२०२	५२९६२
ललितपुर	७४०७१	७८८२२	८३०७५	८३७४१	८३९३१	८९२३९	८९४९१	९०३३६	९०९६९	९२२०६	९३६७६	९९६०१
भैरहवा	२२८००	२२८९३	२५१४१	२७८६३	३०१९६	३२०००	३४१०९	४२२२६	४७८९७	५४२४३	६०८१९	६९२२४
काठमाण्डौ ३	४७९२३३	४८१७६६	४८४९९९	४९०४३२	५१२०९८	५२६३४२	५३१५९५	५३७३१४	५४०६५५	५४८१७७	५५४५०३	५७४३१४
नेपालगंज	४९५६७	५११८८	५१२११	५१३१६	५१४३६	५१४९४	५१६७०	५१७३३	५१८७१	५५३९४	५५७२१	५६४०९
काठमाण्डौ १	४७५०१२	४७७२९९	५०२९९९	५४८६७३	५७८९७२	५८४७२८	६००१६६	६०९१९७	६२०५४४	६५५४६७	६७८९२३	७७०९८९
काठमाण्डौ २	३०९९१५	३२३८००	३३२०१५	३४१४५३	३५०४६४	३६८९११	४०३३१८	४१०५८८	४१८७५५	४२५४६७	४३२५००	४४८७३४
भक्तपुर	६२०५४	६५०७१	६५३०७	७१३११	७४०६५	७७१७१	८०२९६	८६९९०	९०८५२	९४१८५	९७९५६	१०४०४६
कृष्णनगर	२४४३	२५१४	२६५२	२८०५	२८७१	२८९२	२९१४	३००५	३१०३	३२४३	३३५८	४०७७
दाङ.	२९७७	२९८१	३०१७	३१५०	३२११	३३३४	३३९८	३६२१	३६४३	३६७८	३७९०	४८०४
जम्मा	१९८४०४३	२०१८५४८	२०७३३१६	२१५८३३१	२२४०५९९	२३००६४८	२३७१३७	२४२५३९१	२४६९९६०	२५४६६१६	२६११७४९	२७९४०२४

तालिका नं. २३ : कार्यालयगत रुपमा मूल्य अभिवृद्धि कर वक्यौताको विवरण (आ.व. २०६०/६१)

आन्तरिक राजस्व कार्यालयको नाम	महिना											
	४	५	६	७	८	९	१०	११	१२	१	२	३
भद्रपुर	५२०४३९०	५३१२९९३	५६२३१३१	६१०५८४०	६१२९७५५	६३५१७०५	६६२४३०९	६६७७७३०	६८७९७२२	७०१७३५१	७५६८८४२	९१३३३४५
विराटनगर	३९१९९९०१	३९३१३९३०	३९३९१८५४	४१४४९०३५	३९८९०२२४	४०६०३८५०	४१२२१८९०	४३७१७४१०	४१९९७३७८	४२८७८८१३	४३५०५४२२	४७४५४३९२
धरान	६२२५६९०	६७४८१०३	६८१७५१७	६९८६०४९	७१६५७५२	७२३८१६६	७३४९३१९	७५९२५७७	७८७५०७३	८०३०६६२	८५८५३५१	१०३६७९३३
जनकपुर	३६०८९८७	३६६७२८४	३६९२०५८	३९०३१५९	४१६२१२४	४३७३९०४	४५३०२२६	७१७४४७०	४६८१०१२	४८९४०२२	५१८५१९०	९६२९७९६
लाहान	७५७९४९४	७५८६५७९	७६१४०५९	७८८१५५४	७९०८६३५	७९८००६०	८०२४९७८	९६६५०३०	८३८६५५१	८५७४५८९	८८५२१८८	११९४५६५३
सिमरा	८८३९१२१	९२२७१६६	९३८४६६७	९५७२५४२	९७०६०५६	१३४२२३२२	१३५६३८०७	१३७५०९७९	१४०८०७६२	१४३९७३६१	१४९००६५९	१६३९०५४७
विरगंज	४३४६९५०६	४३६०६६७४	४३८२६२०७	४४४६५२२९	४४८०७३९७	४५०३४६७७	४६०६३९२०	५२००८८५८	५२५१८३८३	५३३६६४१३	५४२६५९०३	५५६५८६७०
हेटौडा	३४३९३०५	३४७५९४१	३५०१०३५	३९९०९१९	३६३४०४८	३६९१४१२	३९११६९४	४४०२२४३	५४६२६१९	६८१२८८९	८९६५८६३	८९९५०२५
भरतपुर	१६२२०००२	१६३७७९७९	१६४९९४४५	१७२६४२२०	१६६६८८४५	१७७२२६४८	१८०३६२९०	१९४७७३४२	२०५४९६७०	२१६५०४४२	२२२००१०७	२५८२२७६७
धनगढी	३७७२११३	३७५९७१३	३६५६२३४	१९७२६२२	३११२२६२	२९२३६३१	२८६८७९०	२५०३९८९	२२५५३९३	१९७४६०५	१६४४५२९	१४२२३६३
महेन्द्रनगर	५२५०४२१	५२७८३२६	५३४०६५३	६२९७३८८	५४८२६६४	५५४६०३६	५५९३५१२	६८९७४०३	५६०२००३	५९५८१३८	६०१७२५८	८८९५९९१
पोखरा	२२९८४८९४	२३६५९९६६	२४३१०६००	२७८७३०५९	२७६३८६८३	२९८१६७२३	३२१६८१३७	३६३३०१५३	३५१४२११९	३७५०८७८०	३७९७५६७१	४०४११६०२
ललितपुर	३४६९६६६२	३४९०३४०६	३५१६७२८४	३६२७०२५०	३६८३००९६	३९१३३४७७	४०२७६११८	४३१३७७१३	४६८१६६०५	४८८४४१३९	५१५९१९११	६१४६७५४४
भैरहवा	१६०३०१५६	१६१४६००७	१६१९०९२१	१८४४२७६७	१७८७१०७७	१८१६५२९२	१८३४४६९४	२३३१३४८५	१९६२७५८५	२००३२३१८	२०३२२१९८	२९५३४८४९
काठमाण्डौ ३	१०७२५७९०१	११००३९२३५	११२०९५०८३	११७५७०९८८	१२१२३६०६०	१२५६२०४१४	१२९९२०८३०	३५७४२२३२	१३९५५०३५२	१४६१९९१२६	१५३७५३१३९	१७१५०६४४९
नेपालगंज	११७८१९२९	१२००३६००	१२९७५४२३	१३५६८६९३	१३९३३६३८	१५३२४४०२	१५६७९७३८	१६०९५१३५	१६८१४३३४	१६४७४३६५	१९८१०८९४	२२३९१३९५
काठमाण्डौ १	१२९१११४३२	१३४१४४०८६	१३६९९९६६७	१७८९१५५७३	१४५९१७१००	१५०८५५९७१	१५९०८३२६०	२४७३५६९३१	२०९८७६६६०	२२०२०२०७५	२२९५७३८२०	२५३८८८९९१
काठमाण्डौ २	९३२२३८९७	९५५७३१२९	९८१०३९३४	१०२६८१६५९	१०६७२५२९०	११०८९८७४३	११५१३७४५७	१२१३१९७८४	१२८६०९९४९	१३६७६७५८६	१४४४९४१४३	१६९८८०९४१
भक्तपुर	१९६९६६६०	१९८०२३१९	१९९१६२५६	२२७२९१३७	२०३०५३६४	२०४१९०२०	२१३४७४१५	२४७००२३६	२२००२२२५	२२३०७५५९	२२७३१५८०	३१३६०६६३
कृष्णनगर	५८३३२०	५९१९४०	५९१९४०	६०५६०९	६२४९५६	६२७५७४	६२१९१६	९३८३६९	६५१०२८	६५३१३६	६५५१७३	१५०४३००
दाङ	१३४६५२७	१४२५१०५	१४७८९२३	१५०९३५७	१५२६०८१	१७०३३९६	१८१३७९५	१९९२१४८	२०९१९६३	२२२४१५६	२३४५८८०	४३७४६४१
ठूला क.का.	६४२४०१२३	६९०३०४०४	७६७३७६५९	८४१४०९५०	९२७३३०००	१०७९५९५५७	११६१२०२८०	१२७९८६१००	१४१३२२०४२	१५६११९६९३	१६९७०३४१५	१९३८९९१६१
जम्मा	६४३७६२४३१	६६१६७३८८५	६७९९१४५५०	७५४१९६५९९	७३४००९१०७	७७५४१२९८०	८०८३०२३७५	८५२७८०३१७	९३२७९३४२८	९८२८८८२१८	१०३४६४९१३६	११८५९३७०१८